

## Královská indická

Výběr partií z tréninků šachového oddílu Sokol Kobylisy (www.sachkobylysy.com).

Trenér Pavel Kopta, Praha 2009

### Zita F. - Bronstein D.

Prague (Czech Republic), 1946, E68

Kom: Kasparov: Moji velci predchudci II, p200 (+Kopta). Schema KI po vymene exd4, boj o diagonaly, vznik slabin, obet kvality, slozita kombinace. **1.c4 e5 2.Jc3 Jf6 3.Jf3 d6 4.d4 Jbd7 5.g3 g6 6.Sg2 Sg7 7.O-O O-O 8.b3(!)** Zda se zcela logicky (strelec b2 bojuje proti strelci g7), ale dava černému plan utoku na damskem kridle (a7-a5-a4).

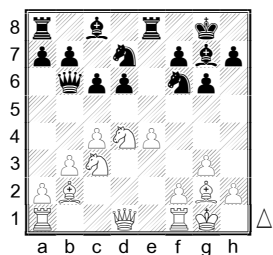
**[8.e4 c6 9.h3 Db6 10.d5= (10.c5!? dxc5 11.dxe5 Je8 12.e6 fxe6 13.Jg5 Je5 14.f4 Jf7 15.Jxf7 Sd4+ 16.Kh2 Vxf7 (= databaze))]**

**8...c6** Zdanlive vazne oslabuje pesce d6. **9.Sb2**

**[9.Sa3(!)]** Okamzite vyziva slabinu cerneho. **9...exd4 10.Jxd4 Jc5]**

**9...Ve8 10.e4 exd4(!)** (Prechod do struktury s pesci c4+e4 je nadejny, vznikla slozita takticka hra.) **11.Jxd4**

**Db6** Bily ma prostorovou prevahu, silne postaveni v centru. "Cerna pozice pripomina stlacenu pružinu, slabinu d6 nelze ucinne napadnout, cerny muze vyzit cerna pole."



**12.Dd2(!)** (Bily se v nezname pozici pohybuje nejiste a "normalnimi" tahy se dostane do spatne pozice.)

**[12.Dc2!? Dxd4? (12...Jc5 13.Vad1∞ a5 14.Vfe1 a4 15.bxa4 Da6 16.Jb3 Jxa4 17.Jxa4 Dxa4 18.Vxd6 Db4 19.Dd2 Dxd2 20.Vxd2 Se6 21.Sf1 Sg4 22.e5 Jd7 23.h3 Se6 24.Sc3 Jb6 25.Ve4 Sf5 26.Ve3 Sh6 27.f4 Sf8 28.Sd4 Jd7 29.g4 Sb1 30.Vb2 Sxa2 31.Jc1 Sxc4 32.Sxc4 Va4 33.Vc2 b5 34.e6 fxe6 35.Sxe6+ Vxe6 36.Vxe6 Vxd4 37.Vexc6 Vxf4 38.Vd2 Je5 39.Jd3 Vd4 40.Jxe5 Vxd2 41.Vc8 Vd5 42.Jc6 Kf7 43.Vb8 h6 44.Kg2 Sd6 45.Vb6 Vd2+ 46.Kf3 Vd3+ 47.Ke4 Vxh3 48.Vxb5 Vg3 49.Kd5 Sf4 50.Vb4 g5 51.Vb7+ Kf6 52.Vb6 Kf7 53.Vb7+ Kf6 1/2-1/2, Granda Zuniga Julio E 2605 - Sherzer Alex 2500, Biel 1993 Izl) 13.Ja4±]**

**12...Jc5 13.Vfe1 a5** Misto vyvinu - postup pesce. (I ve zcela jnych variantach kralovske indicke se vycakava s tahem Sc8.) **14.Vab1 a4! 15.Sa1?**

**[15.bxa4!? Jxa4 16.Jxa4 Vxa4 17.Jf5! Konstantinopolsky;**

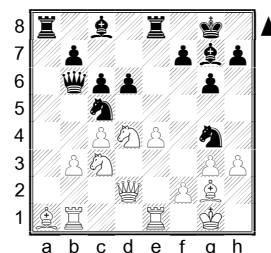
**15.Jxa4 Jxa4 16.bxa4 Da5** Bily ma oslabene pesce.]

**15...axb3 16.axb3** Je zajimave, ze Va1 a Sc8 neudelali tah a prestou jsou vyborne "vyvinuti".

**16...Jg4!** Otevira diagonalu a hrozi originalni kombinaci. **17.h3?**

**[17.Ja4 Jxa4 18.bxa4;**

**17.Ved1! Je5 18.h3 h5∞ Kasparov]**



**17...Vxa1!!** Boj o diagonalu, strelec-oponent je znicen obeti kvality. **18.Vxa1 Jxf2!!** "...lze pozorovat geometrické motivy, jezdec d4 je jakoby vrcholek dvou pyramid (Va1-Jd4-Kg1 a Db6-Jd4-Sg7)." (Bronstein) Slabost diagonal, proto mel byt jezdec d4 vice kryt. **19.Ve3**

**[19.Kxf2 Jxb3! 20.Db2 Dxd4+ 21.Ve3 Jxa1 22.Dxa1 Dd2+ 23.Kf3 Ve6;**

**19.Dxf2 Jd3! 20.Dd2 Jxe1 21.Vd1 Sxh3!]**

**19...Jxh3+ 20.Kh2**

**[20.Sxh3 Sxh3-1,8 Tiger 15]**

**20...Jf2!** Jezdec nici celou obranu. **21.Vf3**

**[21.Dxf2 Sxd4]**

**21...Jcxe4 22.Df4 Jg4+ 23.Kh1 f5 24.Jxe4 Vxe4 25.Dxd6 Vxd4 26.Db8 Vd8—+ 27.Va8 Se5 28.Da7 Db4 29.Dg1 Df8 30.Sh3 Dh6 [0:1]**

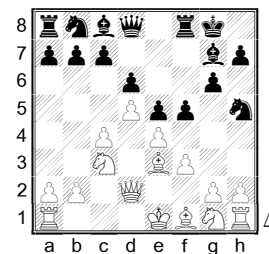
### Makogonov V. - Tolush A.

Parnu (Estonia), 1947, E87

Kom. Suetin: Skola s.strategie, 159. KI. Opatne rochady a uzavreny stred. **1.d4 Jf6 2.c4 g6 3.Jc3 Sg7 4.e4 d6 5.f3 O-O 6.Se3 e5**

**[6...Jc6 7.Jge2 a6 8.Dd2 Vb8 (Cerny chysta protihru proti dlouhe rochade.)]**

**7.d5 Jh5 8.Dd2 f5**



**9.O-O-O** Rochuje-li se na opacnou stranu, kdyz je stred uzavren, neprobiha boj ... tak vynucene. Obe strany buduji neproniknutelne valy a manevry na kridlech se proluzuji.

**[9.exf5!? (Odvaznejsi moznost, bily chce utocit na kralovskem kridle.) 9...gxf5 10.O-O-O Jd7 11.Sd3 Jdf6 12.Jge2 Kh8 13.Sg5 De8 14.Vhe1 Sd7 15.Jd4 Dc8 16.Jc2 a6 17.Kb1 Vb8 18.c5 (Bily otevira pozici v centru pro sve tezké figury.) 18...dxc5 19.Vxe5 b5 (Protiakce na damskem kridle.) 20.Sh6 c4 21.Sxg7+ Jxg7 22.Sf1 b4 (Vypada nebezpecne, ale cerni pesci jsou prilis osamoceni.) 23.Je2 c3 24.Dd4 c6 25.dxc6 Sxc6 26.b3 (Tim je utok zastaven a rozhoduje prevaha v centru.) 26...Dc7 27.Dd6 (Prechod do koncovky, kde aktivni bile figury mohou napadat postupne pesce cerneho.) 27...Dxd6 28.Vxd6 Sb5 29.Kc1 f4 30.Jcd4 Jfe8 31.Jxb5 axb5 32.Vd4 Jc7 33.Vxb4 Jge6 34.Jxc3 Va8 35.Sxb5 Vg8 36.Sf1 Vgd8 37.Vbe4 Vd6 38.Sc4 Jd4 39.Vxf4 1-0, Georgiev Kiril 2585 - Uhlmann Wolfgang 2500, Dortmund 1991 It (cat.13)]**

**9...a6**

**[9...f4 10.Sf2 Sf6 (Timto manevrem se cerny snazi o vymenu sveho spatneho strelce.) 11.Jge2 Sh4 12.Sg1 Jd7 13.Kb1 a6]**

**10.Jge2 Jd7**

**[10...b5!? (Nejlepe podle databaze. Cerny ihned zahajuje utok na krale.) 11.cxb5 axb5 12.a3= b4 13.axb4 Ja6 14.b5 Jb4 15.Kb1 c5 16.Jc1 Jf6 17.Sd3 Da5 18.Jb3 Dc7 19.Sc4 fxe4 20.fxe4 Jxe4 21.Jxe4 Sf5 22.Sd3 Da7 23.Kc1 Da1+ 24.Jxa1 Vxa1+ 25.Sb1 Vxb1+ 26.Kxb1 Sxe4+ 27.Dc2 Sxc2+ 28.Kc1 Sxd1 0-1, Tihonov Jurij (BLR) 2409 - Kovalev Andrei (BLR) 2537, Minsk (Belarus) 2000]**

**11.Kb1 Jdf6 12.h3** Priznacny okamzik. Bily provokuje nasledujici postup pesce, kterym bude hra na kralovskem kridle temer uplne zastavena.

**12...f4(!)** Jinak by bylo g2-g4! neprijemne. ("Dlouha" blokada typicka pro KI povede k prilisne pasivite cernych figur na kralovskem kridle.)

**[12...fxe4 13.fxe4 b5 (V mene blokovane pozici ma cerny lepsi sance.) 14.g4 Jf4 15.cxb5 axb5 16.Sxf4 exf4 17.Dc2 b4 18.Jb5 Sd7 19.Jed4 Va5 20.Je6 Sxe6 21.dxe6 Kh8 22.Dxc7 Da8 23.e7 Vc8 24.Vxd6 Dxe4+ 25.Sd3 Dxb1+ 26.Kc2 Vxc7+ 27.Jxc7 b3+ 28.axb3 Vc5+ 29.Kd2 Dc1+ 0-1, Soln Primoz (SLO) 2354 - Jirovsky Pavel (CZE) 2354, Rimavska Sobota (Slovakia) 1992]**

**13.Sf2 Sd7 14.c5!** Charakteristicky pescevy pulom pred vlastnim rochadovym postavenim. Timto zpusobem uplatni bily prostorovou prevahu na damskem kridle.

**14...De7 15.cxd6 cxd6 16.Jc1 b5** (Cerny chce utocit proti bilemu krali. Vznika prva slabina - pole c6.)

**17.b4 Jg3 18.Vg1 a5** (Vypada to, ze cerny bude uspesny, protoze otevira sloupce proti bilemu krali, ale ve skutecnosti je oteveni damského kridla vyhodne bilemu. Jeho figury se tam dostavaji mnohem snaze nez cerne a prostor ovladnou.)

**19.Sd3 axb4 20.J3e2 Vfc8?** (S) (Cerny nekolikrat propasne sancí k vymene sveho jezdec g3.)

**21.Dxb4 Va4 22.Dd2 b4 23.Jb3 Vca8 24.Vc1 De8 25.Vc2 Db8 26.Vgc1 Jgh5?**

**[26...Jxe2]**

**27.Vb2 Sb5?** Vymena belopolnych strelcu je vyhodna jen bilemu.

**28.Sxb5 Dxb5 29.Vc6 Sf8 30.Vb6!** Bily si vybudoval mohutnou pozici na damskem kridle.

**30...Dc4** (Cerny mel vice komplikovat pozici, dalsi vymena vede pomaha bilemu.)

**[30...Dd7]**

**31.Dc2 Dxc2+ 32.Vxc2** (Ted jiz cerny nema zadne sance na utok. Zbyly mu jen pasivni figury - spatny strelec, jezdcí daleko na druhem kridle.)

**32...Jd7 33.Vb5 Jhf6** (Bily nyni soustredi sve sily na spatne braneneho pesce b4.)

**34.Jec1 Vb8 35.Vxb8 Jxb8 36.Jd3 Ja6 (Brani pesce, ale uzavira vez do pastí.) 37.Jb2 Va3 38.Jc4 Va4 39.Jb6 Va3 40.Vc8 Kf7 41.Se1 Je8 42.Sd2 Jec7?**

**[42...Jac7 43.Sxb4 Va7±]**

**43.Sc1 Vxb3+ 44.axb3 Jb5 45.Jc4 Jc5**

46.Sd2 Jxb3 47.Sxb4 J3d4 48.Jxe5+ dxe5  
49.Vxf8+ Kg7 50.Vb8 [1:0]

**Euwe M. - Najdorf M.**

Zurich (Switzerland), 1953, E61

Kasparov: Moji velikije predsestveniki II, str. 105. 1.d4  
Jf6 2.c4 g6 3.g3 Sg7 4.Sg2 O-O 5.Jc3 c5 6.d5  
e5 7.Sg5 h6 8.Sxf6 Dxf6 9.d6! Jc6 10.e3 b6  
11.Sd5 Kh8

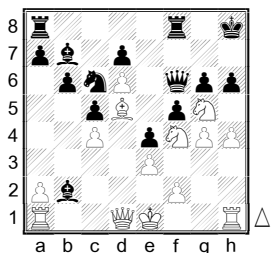
[11...Dxd6? 12.Sxf7+]

12.Je4 Dd8 13.h4 f5 14.Jg5 Sb7! 15.g4

[15.Jf7+ Vxf7 16.Sxf7 Jb4 17.Vh2 Df6 18.Sd5 Sxd5  
19.cxd5 e4...]

15...e4?! 16.Je2 Sxb2 17.Jf4 Df6

[17...hxg5 18.hxg5+ Kg7 19.Vh6±!]



18.gxf5 Sxa1

[18...gxf5?! 19.Vb1 Se5 20.Jh5 Dg6 21.Vg1 hxg5  
22.Vxg5 De8 23.Jg7!→]

19.Jxg6+ Kg7 20.Jxe4 Sc3+

[20...Dxf5 21.Dxa1+ Kxg6 22.Vg1+]

21.Kf1 Dxf5 22.Jf4! Kh8

[22...Se5 23.Jg3 Dh7 24.Dg4+ Kh8 25.Jg6+→;

22...Sf6 23.Jg3 De5 24.Dg4+→;

22...De5 23.Dg4+→]

23.Jxc3 Vae8 24.Jce2 Vg8 25.h5 Vg5 26.Jg3  
Vxg3

[26...De5 27.Jg6+;

26...Df6 27.Je4]

27.fxg3 Vxe3 28.Kf2 Ve8 29.Ve1 Vxe1 30.Dxe1  
Kg7

[30...Je5 31.Dxe5+! (31.Sxb7? Jd3+→) 31...Dxe5  
32.Jg6+→]

31.De8 Dc2+ 32.Kg1 Dd1+ 33.Kh2 Dc2+  
34.Jg2 Df5 35.Dg8+ Kf6 36.Dh8+ Kg5  
37.Dg7+ [1:0]

**Kotov A. - Gligoric S.**

Zurich (Switzerland), 1953, E87

Kom. Goleniscev: Podgotovka junych samchmatistov I  
razrjada,37. Omezeni pohyblivosti a blokada. 1.d4 Jf6

2.c4 g6 3.Jc3 Sg7 4.e4 d6 5.f3 O-O 6.Se3 e5  
7.d5

[7.Jge2 c6 (7...Jc6 8.d5)]

7...c5

[7...Jh5]

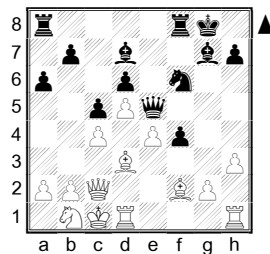
8.Sd3 Jh5 9.Jge2 f5 10.exf5 gxf5 11.Dc2 e4!  
Zahajeni planu blokady. 12.fxe4 f4! 13.Sf2 Jd7  
14.Jg1

[14.e5 Jxe5 15.Sxh7+ Kh8 Vede k vyhode cerneho.]

14...Dg5 15.Sf1 Je5 16.Jf3 De7 17.Jxe5  
Dxe5 18.O-O-O Jf6 19.h3 Sd7

[19...a6!? S dalsim b5. (Utok pri opacnych  
rochadach.)]

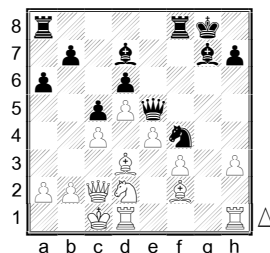
20.Sd3 a6 21.Jb1! S nebezpecnym planem Jb1-d2-  
f3.



21...f3! (Zamezuje planu bileho. Cerna ziska dalsi  
bod "nad" bilym retzecem - f4.)

[21...Dg5 22.Jd2 Vfe8 (22...Dxg2? 23.Sh4 Dg6  
24.e5) 23.Kb1 (23.Vhg1 Dh5 +1,8)]

22.gxf3 Jh5 23.Jd2 Jf4 Klasicky priklad  
blokované pozice. Vliv blokady se ze ctverice bilych  
pesu prenasi dale - na strelice d3 i jezdecka a dokonce i  
damu.



24.Sf1 b5! s vyhodou cerneho (Zahajeni utoku.)  
25.h4?! (Bily mel ihned prikroci k aktivizaci.)

[25.Vg1]

25...Kh8 26.Vg1 Sf6 27.Jb3 Vab8

[27...b4!? 28.Ja5 Sa4]

28.Se1 (Nakonec je vynuceno b4 a cerna vez je na  
stloupci zbytecne.) 28...b4

[28...Dh5!]

29.Kb1 Va8 30.Sg3

[30.Dd2!? Vg8 31.Vxg8+ Vxg8]

30...Vg8 31.Dh2 (Bily stihl preskupeni, ktere ho  
vysvobozuje z klece.)

[31.Dd2 Vxg3 32.Vxg3 a5... 33.Jc1 a4 34.Vg5  
Sxg5 35.hxg5 Vf8+0,8]

31...Vxg3! 32.Vxg3 Je2 33.Dxe2 Dxg3 34.Jc1  
a5 (Cerna nema zajem o pesce h4, ale chce udrzet a  
vyuzit blokadu.) 35.Jd3 Sd4 36.h5

[36.f4!? Sg4 37.De1 Df3 38.Vd2 Ve8 39.e5 Sf5...  
+0,7]

36...Dh4 (Zaver partie probehl v casove tisni.)

37.Sg2 Vg8 38.Vh1 Dg3 39.Sf1 a4 40.Kc2 a3  
41.b3 Po domaci analize. (0,0 R2) [½:½]

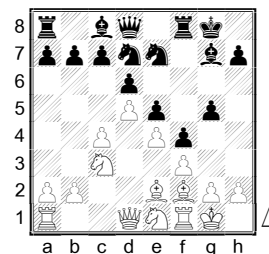
**Szabo, Laszlo - Spassky, Boris V.**

Bucharest, 1953, E99

KI, vyber J.Jandy. 1.d4 Jf6 2.c4 d6 3.Jf3 g6  
4.Jc3 Sg7 5.e4 O-O 6.Se2 e5 7.O-O Jc6  
8.d5 Je7 9.Je1 Jd7 10.Se3?!

[10.Jd3]

10...f5 11.f3 f4 12.Sf2 g5



13.b4

[13.Vc1 Vf6 14.b4 Vh6 15.c5 a6! 16.cxd6 cxd6  
17.g4 fxg3 18.hxg3 Jg6 (18...De8!? 19.g4 Jg6±)  
19.Jg2 Jf4!! 20.gxf4 gxf4 21.Sh4! (21.De1 Sf6  
∧Dh5+→) 21...Sf6! 22.Sxf6 Jxf6 23.Kf2 (23.Vf2 Jh5  
24.Kf1 Jg3+ 25.Ke1 Vh1+ 26.Sf1 Sh3 27.Je2  
Dg5! 28.Jxg3 fxg3 29.Vfc2 Sxg2 30.Vxg2 De3+  
31.Ve2 Dxf3 32.Kd2 Df4+ 33.Kd3 Vf8 34.Ve3  
g2+→) 23...Vh2 24.Kg1 Vh3 25.Kf2 Vg3 ∨Qb6  
26.Jxf4 exf4 27.Dd4 Jg4+!→→ -> Speelman,J-  
Uhlmann,W/Leningrad/1984/ 28.fxg4 Dh4 29.Vh1  
Vf3+!! 30.Kxf3 (30.Kg1 Dg3#) 30...Dg3#]

13...Vf6

[13...Jf6 14.c5 Jg6 15.cxd6 cxd6 16.Vc1 Vf7  
17.a4 Sf8 18.a5 Sd7! 19.Jb5?! g4! 20.Jc7?! g3!  
21.hxg3 fxg3! 22.Sxg3 Sh6! 23.Jxa8 Jh5 24.Sf2  
Jgf4 25.Jd3! (25.g4 Jxe2+ 26.Dxe2 Sxc1 27.Dc4  
Jf4 28.Jc7 Sxg4 29.fxg4 Vxc7 30.Db5 Dg5

31.Sg3 Se3+ 32.Kh1 Dg6 33.Jf3 Dxg4 34.De8+  
Kg7 35.Sxf4 Dxf4 36.Jh2 Dxe4+ 37.Vf3 Vc1+  
38.Kg2 Vc2+ 39.Kh1 Vxh2+ 40.Kxh2 Dxf3 0-1,  
Litjens H - Van Antwerpen G, Netherlands 1991)  
25...Vg7 26.Jxf4 Sxf4 27.g4! Sxc1 28.Dxc1 Jf4  
29.De3 h5!±]

14.Jd3?

[14.c5 Vh6 15.cxd6 cxd6 16.Jb5 Jf6 (16...De8  
17.g4! fxg3 18.Sxg3 Dd8 19.Dc1 Jf8 20.Dc7±  
Korchmoi,V-Watson,W/Beersheba/1987/) 17.Vc1 g4  
18.fxg4 Jxe4 19.Jc7 Jxf2 20.Vxf2 Vb8 21.Sd3±  
Gurevich,D-Watson,W/Beersheba/1987/]

14...Vg6! 15.c5 Jf6 16.Db3?!

[16.Vc1∧cd, Sb5-c7]

16...Kh8 17.Vfc1

17...g4! ∨18... g3 18.fxg4

[18.cxd6 cxd6 19.Jb5 g3! 20.hxg3 fxg3 21.Se3  
(21.Sxg3 Vxg3!; 21.Se1? Db6+) 21...Sh6 22.Je1  
(22.Sxh6? Vxh6 ∨23... Df8, 24... Th8! 25... Dh6!→)  
22...Je8 23.Jxa7 Sd7 ∨24... Sg8, 25... Dh4+→]

18...Sxg4 ∨19... Se4, 19... f3 19.Sf1 Sf3! 20.Dc4

[20.Ve1 Sxg2 21.Sxg2 f3]

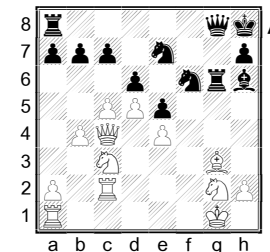
20...Sxg2 21.Sxg2 f3 22.Je1

[22.Sg3 see game]

22...fxg2 ∨23... Sg4, Lh6 23.Jxg2 Sh6 24.Vc2  
Dg8 25.Sg3

[25.Se1 Dg7 26... Tg8;

25.Sh4 Jg4! 26.Sxe7 (26.Kh1 Je3 27.Jxe3 Sxe3  
28.Je2 Df7 ∨29... Df3 29.Jg1 Vag8 30.Sg3 Vxg3  
31.hxg3 Vxg3 32.Vf1 (32.De2 Dg6→+)  
32...Dg7→) 26...Je3]



25...Vxg3! 26.cxd6

[26.hxg3 Dxg3 ∨27... Sg4+ 27.Je2 (27.cxd6 Jg4  
28.dxe7 Dh2+ 29.Kf1 Dh1+ 30.Ke2 Dxg2+ 31.Kd1  
(31.Kd3 Df3#) 31...Je3+ 32.Ke1 Jxc2+ 33.Kd1  
Dd2#) 27...Se3+ 28.Kh1 Dh3#]

26...cxd6 27.Dc7 Vg7 28.Dxd6 Jg4 ∨29... Se3  
29.Kh1 Vd8

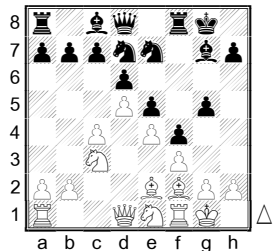
[29...Vf8]

[0:1]

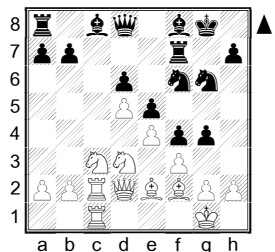
### Taimanov M. - Najdorf M.

Zurich (Switzerland), 1953, E99

Kom. Suetin: Skola s.strategie..., 112, Bronstein: Mezdunarodnyj turnir grosmejstеров, str.68 (+Kopta). Kralovska indicka. Klin na d5. Klasiccky utok. **1.d4 Jf6 2.c4 g6 3.Jc3 Sg7 4.e4 d6 5.Jf3 O-O 6.Se2 e5 7.O-O Jc6 8.d5 Je7 9.Je1 Jd7 10.Se3 f5 11.f3 f4! 12.Sf2 g5** S: Cerny neztraci cas a prechazi neprodlene k utoku. Poprve v partii Najdorf-Gligoric, 1953 (Spravne asi Eliskases-Gl.) (Rozdeleni sachovnice klinem vynucuje typicke plany. Pescove nastupy na kridlech, kde ma prislusna strana prostorovou prevahu.)



**13.Jd3 Jf6 14.c5 Jg6 15.Vc1 Vf7!** S: Prevadi vez na 7.radu, tam se zucastni utoku na krále a zaroven bude kryt bod c7. Krome toho uvolnuje pole f8 k preskupeni Sf8 (kryti d6). **16.Vc2 Sf8 17.cxd6 cxd6 18.Dd2 g4 19.Vfc1 HT**



**19...g3!** Typicka obet pesce. (Zde vede k otevre ni prostoru kolem bieleho krále (vznik slabín f4, g3, g2, h2...)) **20.hxg3 fxg3 21.Sxg3 Jh5 22.Sh2 Se7** (Zesileni spatneho strelce je velmi dulezite.) **23.Jb1 Sd7 24.De1 Sg5** (Vnik na slabá černa pole.) **25.Jd2 Se3+ 26.Kh1 Dg5 27.Sf1 B:** Tajmanov se mel zbavit strelce e3 i za cenu kvality.

[27.Jc4]

**27...Vaf8 28.Vd1 b5 29.a4 a6 30.axb5 axb5 31.Vc7 Vg7 32.Jb3 Jh4 33.Vc2 HT 33...Sh3!f/-+ -2,2 R2 B:...** vseh sedm figur cerneho napadlo bieleho krále.. bod g2 nyní nelze pokryt.. **34.De2**

[34.gxh3 Dg1+ 35.Sxg1 Vxg1+ 36.Kh2 Jxf3#]

**34...Jxg2 35.Sxg2 Sxg2+ 36.Dxg2 Dh4 37.Dxg7+ Kxg7 38.Vg2+ Kh8 39.Je1 Jf4 40.Vg3 Sf2 41.Vg4 Dh3 42.Jd2 h5 43.Vg5 [0:1]**

### Botvinnik M. - Smyslov V.

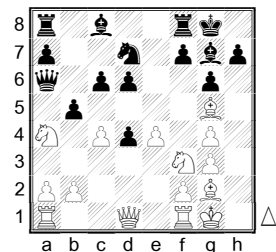
Moscow (Russia), 1954, E68

Estetika sachu. Nejzajimavejsi partie podle Smyslova. Kasparov: Moi velikie predsestvenniki, str. 370. **1.d4 Jf6 2.c4 g6 3.g3 Sg7 4.Sg2 O-O 5.Jc3 d6 6.Jf3 Jbd7 7.O-O e5 8.e4 c6 9.Se3(!)** Zajimave: drive hrál mistr sveta .. 9.d5 nebo 9.h3. Dnes se za nejlepsi povazuje 9.b3.

[9.b3 Ve8 10.h3 exd4 11.Jxd4 Jc5 12.Ve1 a5±;

**9.h3** (24. partie) **9...a5** (9...Je8?! (8.partie odveineho zapasu) 10.Sg5 f6 11.Se3 f5! 12.Dd2 Df6 13.exf5 gxf5 14.Sg5 Df7 15.b3 f4 16.dxe5 (16.Vae1 h6 17.Sh4 exd4) 16...Jxe5 17.Sxf4 Jxf3+ 18.Sxf3 Sxh3 19.Sg2 Sxg2 20.Kxg2 Jf6 21.Dd3 d5 22.Vad1 Jh5 23.Sd2 dxc4 24.Dxc4 Dxc4 25.bxc4 Vad8 26.Je2 Jf6 27.Jf4 Vfe8 28.Sc1 Kf7 29.Se3 b6 30.Vh1 h6 31.Vxd8 Vxd8 32.Kf3 c5 33.a4 Vd6 34.Vc1 Jd7 35.Ke2 Je5 36.Sd2 Jc6 37.Jd5 Ve6+ 38.Se3 Sd4 39.Vh1 Sg7 40.Vc1 Jd4+ 41.Kd3 1/2-1/2, Botvinnik Mikhail M (RUS) 2630 - Smyslov Vassily (RUS) 2620, Moscow (Russia) 1958; 9...Db6 10.Ve1 exd4 11.Jxd4 Je8!?) 10.Se3 exd4?! (10...Ve8) 11.Jxd4 Ve8 12.Dc2 Jc5 13.Vad1 Jfd7 14.Jb3 De7 15.Jxc5 dxc5 16.f4 (16.Ja4!) 16...Jb6 17.b3 a4 18.Df2 Sf8 19.e5 f5 20.Vd3 axb3 21.axb3 Se6 22.Vfd1 Va6 1/2-1/2, Botvinnik Mikhail M (RUS) 2630

- Smyslov Vassily (RUS) 2620, Moscow (Russia) 1954] **9...Jg4!= 10.Sg5 Db6 11.h3 exd4!** V komentarech Botvinnik uvedl, ze ho udivilo, jak rychle Smyslov tyto tahy zahrál, presteze Botvinnik nikdy drive nehral 9.Se3. Tento tah vsak byl bezne pouzivan a Smyslov byl "samozrejme" pripraven, jeho novinka prakticky vytlacila Se3 z praxe. **12.Ja4 Da6 13.hxg4 b5!**



14.Jxd4

[14.c5 dxc5 15.Jxc5 Jxc5 16.Se7 Je6∞; 14.Se7 Ve8 15.Sxd6 bxa4 16.Jxd4 (16.e5 c5!]

**17.b4** (17.Ve1 Sb7 18.b4 Vac8 (18...axb3 19.axb3 Db6 20.Dd2 a5 21.Df4 h6 22.g5 h5 23.g4 hxg4 24.Jh2 Sxg2 25.Kxg2 Dc6+ 26.Kg1 Ve6 27.Jxg4 Vae8 28.Kf1 Db7 29.Vad1 Dxb3 30.Jf6+ Sxf6 31.gxf6 1-0, Itkis Boris (ROM) 2384 - Voitsekhovskiy Stanislav (RUS) 2516, Alushta (Ukraine) 2000) 19.Vb1 cxb4 20.Vxb4 Sxf3 21.Sxf3 Sxe5 22.Sxe5 Jxe5 23.Sd5 a3 24.Kg2 d3 25.Vb7 Vcd8 26.Vxe5 Vxe5 27.Df3 Dxb7 28.Sxb7 d2 29.Sd5 Vdxd5 0-1, Shaboian V (ARM) 2200 - Movsziszian Karen (ARM) 2365, Yerevan (Armenia) 1984) 17...cxb4 18.Dxd4 Sb7 19.Vae1 Vac8 20.c5 Db5 21.Df4 Sxf3 22.Sxf3 Jxc5 23.Se2 Db6 24.Vc1 Je6 25.Dxb4 Jd4 26.Sc4 Sxe5 27.Dxb6 axb6 28.Sxe5 Jf3+ 29.Kg2 Jxe5 30.Sb5 Vxc1 31.Vxc1 Vd8 32.Sxa4 Vd2 33.g5 Vxa2 34.Vc8+ Kg7 35.Sb3 Vb2 36.Vc3 b5 37.Ve3 Jg4 38.Vf3 f5 39.gxf6+ Jxf6 40.Vd3 Jc4 41.Vd7+ Kh6 42.Sg8 Vxf2+ 43.Kg1 Vb2 44.Vxh7+ Kg5 45.Vb7 Kg4 46.Kf1 g5 47.Sh7 Jc3 48.Vc7 b4 49.Vc5 Vd2 50.Ke1 Ve2+ 51.Kf1 Vd2 52.Ke1 Vd5 53.Vxd5 Jxd5 54.Kd2 Kxg3 55.Se4 Jb6 56.Kd3 g4 57.Sc6 Kf2 58.Kc2 Jc4 59.Sd7 g3 0-1, Jussupov Artur (GER) 2640 - Kasparov Gary (RUS) 2790, Linares (Spain) 1992) **16...Je5!∞]**

**14...bxa4 15.Jxc6?!**

[15.b3 Je5 16.f3 (16.Se7(!) Sxg4 17.f3 Vfe8 18.Sxd6 Vad8 19.c5 Sc8∞ (19...Jd3? 20.Jxc6!)) 16...d5!f]

**15...Dxc6** Dosud vse zrejme domaci priprava Smyslova. **16.e5 Dxc4 17.Sxa8 Jxe5** Cerny ma vyborbou kompenzaci za kvalitu (slabi bili pesci, spatny kral). **18.Vc1**

[18.Dd5 Dxg4f (18...Se6); 18.Dxd6 Se6! (18...Dxg4 19.Sf6!) 19.Sg2 Dxg4f;

18.Sd5 Db5! Δ Nd3f; 18.Se7 Sxg4! 19.Dd5 (19.Sd5 Dc7 20.f3 Sxf3 21.Sxf3 Dxe7) 19...Dc8 20.Sxf8 Sf3f]

**18...Db4** [18...Db5!? 19.Se7 Sxg4 20.Dd5; 18...Dxa2? 19.Se7 Sxg4 20.Sd5! Dxb2 21.Dxa4 Dd2 22.Db3 Ve8 23.Vc7 De2 24.Sxd6 Jf3+ 25.Sxf3 Dxf3 26.Dxf3 Sxf3-]

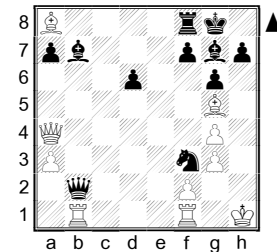
**19.a3!** Nejlepsi tah i podle pocitace. **19...Dxb2 20.Dxa4 Sb7!** Po vymene strelce a8 bude bezpeci krále pro bieleho vaznym problemem.

[20...Sxg4?! 21.Dxa7] **21.Vb1?** "Ani po dvacetiminutovem premysleni jsem nenasel jednoduche pokrakovani 21.Sxb7... s jasnou remizou." Botvinnik

[21.Sxb7 Dxb7 22.Vc3 Jf3+ (22...h6 23.Sf4 Jf3+

24.Vxf3 Dxf3 25.Sxd6 Vd8 26.Sc5 Vd5 27.Sxa7 Se5 28.Ve1 Δ Qe4) 23.Vxf3 Dxf3 24.Se7 Vc8 25.Sxd6-]

**21...Jf3+ 22.Kh1**



**22...Sxa8!-+**

[22...Dxb1? 23.Vxb1 Sxa8 24.Se7] **23.Vxb2 Jxg5+! 24.Kh2 Jf3+ 25.Kh3 Sxb2** Bily je bezmocny proti utoku lehkyh figur na krále. **26.Dxa7 Se4 27.a4 Kg7 28.Vd1 Se5 29.De7 Vc8! 30.a5 Vc2 31.Kg2 Jd4+ 32.Kf1 Sf3 33.Vb1 Jc6 34.Dc7 Sd4 35. Dxd6 Vxf2 36. Ke1 Ve2 37. Kf1 Vh2.** Stav zapasu 7:7 [0:1]

### Letelier R. - Fischer R.

Leipzig (Germany), 1960, E70

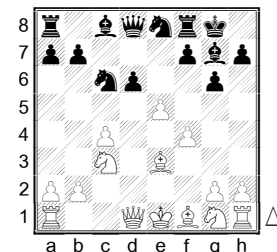
Rozzman: Sachove miniaturky, 213/290. Varianta KI, utok na stred, slabe postaveni krále. **1.d4 Jf6 2.c4 g6 3.Jc3 Sg7 4.e4 O-O!?** 5.e5?! Bily stred nyní nebude dost pevny, navic bily muze snadno zaostat ve vyvinu s králem v centru.

[5.Jf3]

**5...Je8 6.f4 d6 7.Se3 c5** Cerny rychle narusuje bily stred. **8.dxc5 Jc6 9.cxd6?!**

[9.Jf3 Sg4]

**9...exd6**



**10.Je4?!**

[10.Jf3 +0,4 CAP 10...Sg4 11.Se2 dxe5 12.Sc5 exf4 13.Dxd8 Vxd8 14.Sxf8 Kxf8∞ +0,5 T15]

**10...Sf5 11.Jg3**

[11.Jxd6?! Jxd6 12.Dxd6 Dxd6 13.exd6 Sxb2 -0,4 T15]

11...Se6 12.Jf3 Dc7!? Nechce pozici zjednodusit, takze hraje dale bez pesce.

[12...dxe5 13.Dxd8 Vxd8 14.Sc5 (14.fxe5 Jxe5)]

14...exf4 15.Je4 f5 16.Sxf8 fxe4]

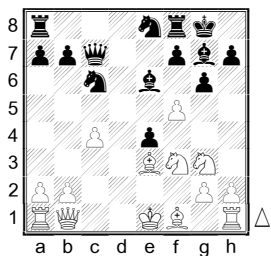
13.Db1?! Snaha o komplikace.

[13.Je4 dxe5]

13...dxe5 14.f5 HT Lze vyvratit umysl bileho?

14...e4! Otevreni hry je vyhodne pro cerneho.

[14...gxf5 15.Jxf5=]



15.fxe6

[15.Dxe4 Sxb2 (15...gxf5 16.Df4 (16.Jxf5? Da5+)]

16...Sxb2] 16.Vb1 gxf5 17.Df4 Da5+ -0,5]

15...exf3 16.gxf3 f5+

[16...fxe6]

17.f4 Jf6 18.Se2

[18.Sg2 Vxe8 19.O-O Jg4]

18...Vfe8 19.Kf2 Bily kral nema vhodny ukryt.

19...Vxe6 20.Ve1 Vae8 21.Sf3 HT

[21.Sd2 Jd4+]

21...Vxe3! Pozice cerneho byla vyhрана, Fischer voli efekti reseni.

[21...Jg4+ 22.Sxg4 ffg4 23.Dd3 Vxe3 24.Vxe3 Dxf4+ 25.Ke2 Jd4+ 26.Kd2 Df2+-;

21...Jd4 22.h3 Jxf3 23.Kxf3 Sh6+]

22.Vxe3 Vxe3 23.Kxe3 Dxf4+!! Vzeti damy vede k matu. [...]

[24.Kf2 Jg4+ 25.Kg2 Je3+ 26.Kf2 Je5 27.Dh1 J3g4+]

[0:1]

Krogus N. - Stein L.

Kiev (Ukraine), 1960, E92

Suetin: Skola s.strategie, str39. Promena materialu v silu. Zesileni figury obeti. 1.d4 Jf6 2.c4 g6 3.Jc3 Sg7

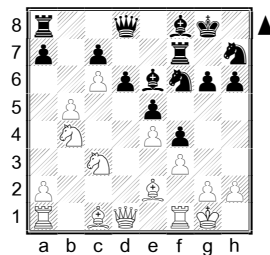
4.e4 O-O 5.Se2 d6 6.Jf3 e5 7.d5 h6 8.O-O

[8.h3!? Jbd7 9.g4]

8...Jh7 9.Je1 Jd7 10.Jd3 f5 11.f3 f4 12.b4 Vf7

13.c5 Jdf6 14.c6 bxc6 15.dxc6 Se6 16.b5 Sf8

17.Jb4



17...d5! 18.Jbxd5 Sc5+ 19.Kh1 Jh5 20.De1

Jg3+! Obet, nutnost dlouheho propoctu (S.) 21.hxg3

Dg5 22.g4 h5 23.g3 hxg4 24.Kg2 Vaf8 Spojeni hrozby a zesileni pozice. 25.Sd2?

[25.Vh1! gxf3+ 26.Sxf3 Dxxg3+ 27.Dxxg3 ffg3 +3

Tiger 15;

25.fxxg4? Sxxg4 26.gxf4 exf4]

25...Dh6! 26.Vh1 Dg7 27.gxf4 exf4 28.Vd1 g5! 29.e5 Dxe5 30.fxxg4?

[30.Sd3!]

30...Dxe2+!!

[30...f3+ 31.Sxf3 Dxe1 32.Vhxe1 Vxf3 33.Vxe6 Vf2+ 34.Kh1 Vf8f3 35.Se3!]

31.Dxe2

[31.Jxe2 Sxd5+ 32.Kh3 (32.Kf1 f3!-+)]

32...Jf6-+]

31...f3+ 32.Dxf3 Vxf3 33.Vhf1 Sxg4 34.Je4

Sh3+ 35.Kh2 Vxf1 36.Vxf1 Sxf1 37.Jxc5 Vf2+

38.Kg1 Vxd2 39.Jxc7 Sh3 40.a4 Vg2+

41.Kh1 Jf6 42.a5 Jg4 43.Je4 Ve2 [0:1]

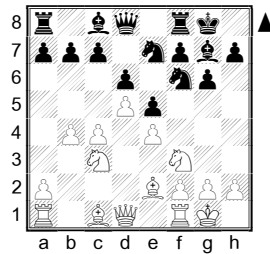
Taimanov M. - Gufeld E.

Moscow (Russia), 1961, E97

Kom. Suetin: Skola s.strategie, 113 (+Kopta). Klin d5, vyvoj teorie, obet figury za utok. 1.d4 Jf6 2.c4 g6

3.Jc3 Sg7 4.e4 d6 5.Jf3 O-O 6.Se2 e5 7.O-O

Jc6 8.d5 Je7 9.b4 Stalo se popularnim (okolo 1955?).. Zpocátku mel tento plan uspech. Bily ihned zahajuje napor na damskem kridle.



9...Jh5 (!=)

[9...a5?! Nabizejici se tah, vede vsak k rychlemu otevreni damskeho kridla. 10.Sa3! (10.bxa5!?) 10...Jh5 (10...axb4 11.Sxb4 Jd7 12.a4 (A cerny nemuze vytvorit ucinnou blokadu tahem b6 pro okamzite a4-a5.)) 11.c5 Jf4 12.b5]

10.g3 (Dnes se hraje vyhradne Ve1.)

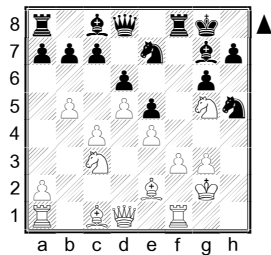
[10.Ve1! (Novinka okolo 1995.) 10...f5 (10...Jf4 11.Sf1 a5 (11...f5? 12.Sxf4 exf4 13.e5+) 12.bxa5 Vxa5 13.a4) 11.Jg5 Jf6]

10...f5 11.Jg5! (Jezdec vstupem na e6 znemozni vstup strelce do utoku.) 11...Jf6 (Navrat k tlaku na e4.) 12.f3

[12.c5!? (Pesce e4 je casto mozne obetovat. Kompenzaci je naruseni souhry soupeře (blokada strelce g7..).)]

12...f4 13.b5 Bily nepredvida, co souper za lubem.

Idea od Stejna... 13...fxg3 14.hxxg3 Jh5 15.Kg2



15...Jf4+!! Obet figury za odstraneni pescoveho krytu.

[15...Vf6 16.Se3+0,4 Rybka 2]

16.gxf4 exf4 (Obet je korektni. +0,2 Rybka 2)

17.e5 Jedine. (S)

[17.Dc2 Jxd5-+;

17.Dd3 Jf5]

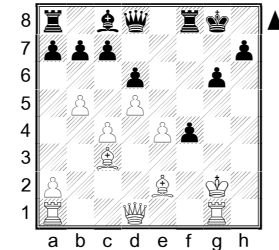
17...Sxe5 18.Jge4 Jf5 19.Vg1

[19.Dd3 Jh4+ (19...Dh4?! 20.Vh1; 19...a6 (Navrhuje R2.) 20.Kf2 Jf5R2=]

19...Jg3 20.Sd2

[20.Jxxg3? Sxxc3]

20...Sxxc3!? (Meni aktivni figuru, aby mohl proniknout damou.) 21.Sxxc3 Jxe4 22.fxe4



22...Dg5+ Utok cerneho je velmi nebezpecny.

[22...Dh4 (Navrhuje R2 jako lepsi nez Dg5.) 23.Se1 Sh3+ 24.Kf3 Dh5+ 25.Kf2 f3 26.Sxf3 (26.Sf1 Dh4+ 27.Ke3 f2 -+)] 26...Vxf3+ 27.Dxf3 Vf8]

23.Kf1

[23.Kf2? Dh4+ 24.Kf1 Sh3+]

23...Sh3+ 24.Kf2 Dh4+ 25.Kf3 Dh5+ 26.Kf2 Dh4+ (Cerny ma minimalne remizu.)

[26...f3 27.Sxf3 Vxf3+? 28.Dxf3 Vf8 29.Sf6]

27.Kf3 g5 28.Sf1 g4+ 29.Ke2 f3+ 30.Kd3 g3 (Postoupli pesci jsou vice nez dostatecnou kompenzací za figuru. Prosadit je vsak nelze a objektivne je pozice vyrovnana. Lepe se vsak hraje cernemu.)

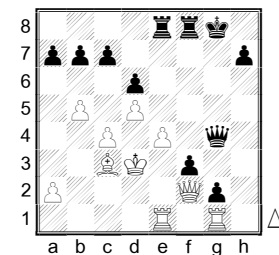
[30...f2 31.Vh1 Sxf1+ 32.Dxf1 Dg3+ 33.Kc2 Vf3 34.Sd2 De5]

31.Sxh3 Dxh3 32.Dd2

[32.Kc2!]

32...Dg4 33.Df2 g2 (Pesci jsou zastaveni.)

34.Vae1 Vae8



35.Kc2 (Pesce e4 mohl bily lepe odevzdat tahem e5.)

[35.e5= R2 Dg6+ (35...dxe5?! 36.Sxe5; 35...Vf4 36.exd6 Vxe1 37.Vxe1 cxd6) 36.Kd2 Dg5+ 37.Kc2 dxe5 38.Kb3 a6= R2 (38...e4 39.Dd4= Dg6 40.Dh8+ Kf7 41.Dd4)]

35...Vf4 36.Kb3

[36.e5]

36...Vfxe4 37.Vxe4 Vxe4 38.Dxa7 (Bere neduleziteho pesce, ale dobre tahy nebyly. Bily ztraci pesce na c4 a D+V vytvarei dostatecne hrozby, zatimco bile figury jsou vazany k obrane pred postupem pescu)

f+g.) 38...Dg6

[38...Kf7 39.Se1 Vxc4]

39.Df2 Dg4 40.Da7 Ve8

[40...Kf7 41.Df2 Ve2 42.Dd4 Dxd4 43.Sxd4 Vd2-+]

41.Se1

[41.Sd4 Kf7]

41...De4 42.Sf2? (Bily podporil obranu strelcem, ale nechal krále slabeho a damu v autu.)

[42.Sc3 De3]

42...Dd3+ 43.Kb4 Dd2+ 44.Kb3 b6 [0:1]

**Portisch L. - Tal M.**

Amsterdam (Netherlands), 1964, E62

Lysenko: Ocenka pozicii, str.58. Psychologie pri hodnoceni pozic. Pozicni nekorektni obet typicka pro Tala.

Cviceni propectu v obrane. 1.Jf3 Jf6 2.g3 d6 3.d4

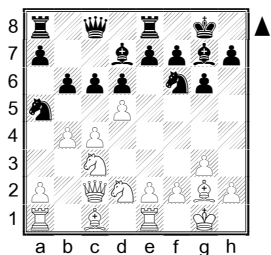
g6 4.Sg2 Sg7 5.O-O O-O 6.c4 Sg4

[6...Jbd7 7.Jc3 e5 8.e4 c6∞]

7.Jc3 Dc8 Cerny zvolil lehce podivnou variantu.

8.Ve1 Ve8 9.Db3 Jc6 10.d5 Ja5 11.Da4 b6

12.Jd2 Sd7 13.Dc2 c6 14.b4 Hlavnim strategickym prvkom je prostorova prevaha bieleho, hrozi ze v dalsim prubehu bude narostat. Pozice cerneho neni prohrana, ale bezperspektivni. Misto trpelive obrany zvolil Tal nekorektni obet, ovsem s psychologickym odvodnenim - Portisch nemel rad nejasne pozice.



14...Jxc4!?

[14...Jb7±]

15.Jxc4 cxd5 16.Ja3 d4! Nehledi na material a drzi se sve linie. 17.Sxa8 Dxa8 18.Jcb5!

[18.Jd1 Vc8 19.Dd3 Sf5 20.Db5 Sh3 21.f3 Jd5∞]

18...Vc8 19.Dd1 Je4! Za vez ziskal cerny dva pesce a velky rozdil v souhře figur. Bily se vsak dobre bránil a hrozi uplna konsolidace, Tal vsak najde dalsi zostreni pozice. HT

[19...Jg4 20.Jxd4 Sa4 (20...De4 21.Jac2 Vxc2 22.Jxc2 Sa4 23.f3 Sxc2 24.fxe4 Sxd1 25.Vxd1 Sxa1±) 21.Dd2!±]

20.f3?! Citi slabinu na hlavni diagonale (Sh3 nebo zdvojeni D+S) a s "tempem" ji zakryva, vznikaji vsak jine slabiny.

[20.Jxd4 Dd5 21.Se3 +2,2 21...Jc3 22.Dd3 Sh3

23.f3 +2,8]

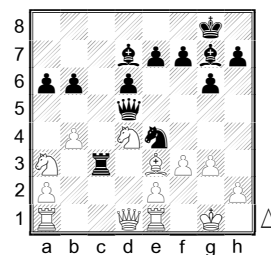
20...a6 Tala nemuze uspokojit zisk kousku materialu.

[20...d3 21.fxe4 Sxa1 22.Dxd3 Sg7 +1,5]

21.Jxd4 Dd5! A nasleduje serie hazardnich tahu, ktere cerneho dostanou do jiz zcela prohrane pozice, ale takove, kterou bily nejmene chce - s celou radou hrozeb a nepropocitatelnych variant.

[21...Jc3 22.Dd3 a5 23.bxa5 Dxa5 24.Jac2 +2 R2]

22.Se3 +2,7 22...Vc3 Cerny laka bieleho k dalsimu zisku (Je4), aby oslabil pozici jeho krále.



23.Jdc2?! (!) Prvni chyba. (L) Ale tah je silnejsi nez 23.fxe4, +3,4 R2

[23.fxe4 ?! 23...Dxe4 24.Sf2 Sh3 25.Jf3 Vxa3 26.Vc1 Sc3 27.Vxc3 Vxc3 28.Dd4 S dobrými sáncemi na vyhru. (L) +1,4 R2;

23.Jac2?! Vxe3 24.fxe4 (24.Jxe3 Sxd4 25.Kg2 De5∞ 26.fxe4?? Dxe4+ 27.Kf2 Sxe3+ 28.Kf1

Sh3#) 24...Vxe4 25.e3 h5 +1,7]

23...Df5

[23...Jf6 24.Sd4+-]

24.g4

[24.fxe4 Dxe4 25.Kf2 Sc6 26.Vg1 Sa4∞ +2,1 R2 27.Sd4 (27.Vc1? Vxa3) 27...Sxc2 (27...Vxa3

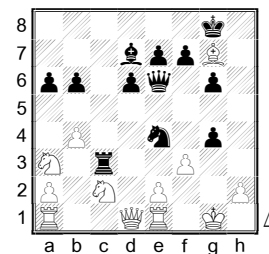
28.Sxg7) 28.Jxc2 Vxc2 29.Sxg7 Kxg7+2]

24...De6 25.Sd4 h5!? Cerny opet vykouzliil pokračovani utoku. Zoufale., ale ucinne.

[25...Sa4 26.Sxc3 Jxc3 27.Dd2 +4 R2]

26.Sxg7 hxg4!? Hlava se toci! (L) HT

[26...Kxg7 27.Dd4+ f6 28.Dxe4+-]



27.Jd4?! Je to podivne, ale vyhra je ztracena. (L) Neni dle R2. Bily se pochopitelne chce vyhnout primemu ohrozeni krále, materialu jiz ma dost. Ale nalezi presne tahy bylo zcela nemozne.

[27.Sxc3! g3 28.Dd4! Zde by bily musel mit propocitany vsechny pokusy cerneho. (28.hxg3 Dh3=; 28.fxe4 Dh3=) 28...gxh2+ (28...Jxc3 29.hxg3 Jxe2+ 30.Vxe2 Dxe2 31.De3+-) 29.Kh1 (29.Kxh2 Dh3+=) 29...Jg3+ 30.Kg2 Dh3+ 31.Kf2 e5 Chce dostat damu na h4, ale... 32.Dxd6 Jf5 (32...Dh4!?

33.Db8+ Kh7 34.Dh8+! Fantastickym obratem bily odrazi napor zbytku cernych sil! 34...Kxh8 35.Sxe5+ Kg8 36.Sxg3+- Proti dame ma bily celou armadu.)

33.Dxe5 Dh4+ 34.Kg2 Dg5+ Posledni sáchy nic nezmeni. 35.Kh1 Jg3+ 36.Kxh2 Dh4+ 37.Kg2 Dh3+

38.Kf2+-;

27.Dd4 g3 28.hxg3 (28.Dxe4 Dh3=) 28...Dh3=;

27.Sh6 g3=]

27...Dd5 28.fxe4 Sebrani jezdců vypada trochu bezradne, ale lepsi tahy nejsou.

[28.Jb1? gxf3 29.Jxf3 Dh5 30.Sd4 Dg4+ 31.Kh1 Jg3+-;

28.Jf5 Dxf5 29.fxe4 Dg5=]

28...Dxe4 29.Jf3 Bily predpokladal, ze vse konci, ale..

[29.Sh6! +3,4]

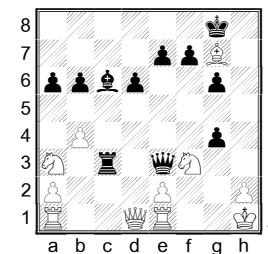
29...De3+

[29...Vxa3 30.Sb2+-]

30.Kh1

[30.Kg2 gxf3+ 31.exf3 Dg5+ 32.Kh1 Kxg7 33.Dd4+ Df6 34.Dxf6+ Kxf6±]

30...Sc6!! Nyni se jiz bily musi zachranovat. (V) Souhra cernych figur dosahla maxima. HT



31.Vf1? R2

[31.Jc2! R2 Privedeni jezdců vede k vyhode bieleho. 31...Df2 (31...gxf3? 32.Jxe3 f2+ 33.Jg2) 32.Sd4 gxf3 33.Sxf2 fxe2+ 34.Kg1+-;

31.Dd4! gxf3 32.Dxe3 (V) (32.Dxc3! +- +6,4 R2) 32...f2+ 33.Df3 Vxf3+-;

31.Sxc3? gxf3 32.exf3 Sxf3+ 33.Dxf3 Dxf3+ 34.Kg1 Dxc3+-;

31.Sd4? gxf3+-]

31...Vxa3! (L) Presneji vypada dobrani strelce.

[31...gxf3! 32.exf3 Kxg7∞]

32.Dc1

[32.Vc1! gxf3 33.exf3 Sxf3+ 34.Vxf3 Dxf3+ 35.Dxf3 Vxf3 36.Sd4±]

32...gxf3 33.Dxc6 Dxe2 34.Vg1 Kxg7= Falanga cernych pescu muze byt nebezpecna, bily kral je slabý.

35.Vae1 Dd2 36.Vd1 De2 37.Vde1 Dd2

38.Vd1 De2 39.Vde1 [½:½]

**Petrosian T. - Spassky B.**

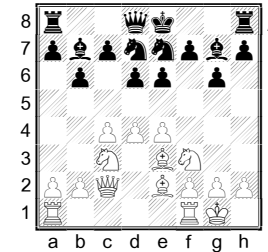
Moscow (Russia), 1966, A42

Kom: Vasiljev: Petrosjan - Tal, str. 286 (+Kopta). Dynamicky styl, slozita obet materialu. 1.Jf3

g6 2.c4 Sg7 3.d4 d6 4.Jc3 Jd7 5.e4 e6

6.Se2± b6 7.O-O Sb7 8.Se3 Je7 9.Dc2

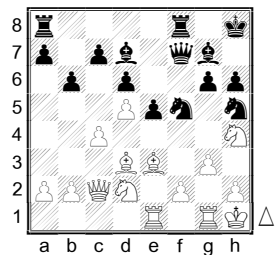
[9.d5 O-O 10.dxe6 +0.88 CAP]



9...h6 Spasskij zahrál "divnou" varinatu ("Cecenskou"), Petrosjan se nenecha k nicemu vyprovokovat a hra prejde do pozic kralovske indicke.

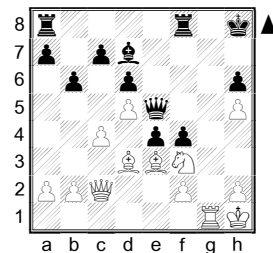
10.Vad1 O-O 11.d5 +0.33 CAP

[11.Jd2 f5 12.f3 g5 1/2-1/2, Kern Guido(2334) - Schulz Karsten(2268), Gelsenkirchen 2001 It (open)]  
 11...e5 12.Dc1 Kh7 13.g3 f5 14.exf5 Jxf5  
 [14...gxf5?! 15.Jh4 Jf6 16.Sd3 Δ Qc2±]  
 15.Sd3 Sc8 (Strelec na b7 nestal dobre. Cerny dopustil otevreni pozice v nevhodny moment, jeho figury nejsou aktivizovane.. Bily ma i neprijemny tlak na diagonale b1-h7.) 16.Kg2 Jf6 17.Je4 Jh5  
 [17...Jxe4?! 18.Sxe4 Jxe3+ 19.Dxe3 Sf5 20.Jh4! Df6 21.Vd3 Vae8 22.De2 Δ Rf3±]  
 18.Sd2 Sd7 19.Kh1  
 [19.g4 Jh4+ 20.Jxh4 Dxh4 21.gxh5 Dh3+ 22.Kg1 Dxd3?] 19...Je7?!  
 [19...Jf6]  
 20.Jh4 Sh3  
 [20...c6 21.Sb4 (21.Jxd6 cxd5 22.cxd5? Sh3?) 21...cxd5 22.cxd5 Vc8 23.Dd2∞]  
 21.Vg1 Sd7 Obe strany dlouze preskupovali sily... (V.)  
 [21...Jf5 22.Jxg6 Kxg6 23.g4→]  
 22.Se3 De8 23.Vde1 Df7 24.Dc2 Kh8 25.Jd2! Jf5  
 [25...Kh7? 26.g4 Jf6 27.g5→]



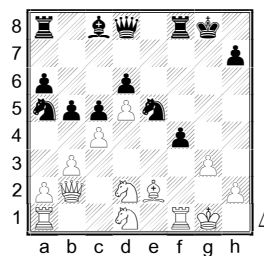
26.Jxf5 Bily je lepe pripraven k otevreni hry (postaveni strelcu, ovladani sloupce "g"), coz bude nejlepe videt v 31.tahu. 26...gxf5  
 [26...Sxf5 27.Sxf5 Dxf5 (27...gxf5= (Tiger)) 28.Dxf5 gxf5 29.g4! fxg4 30.Vxg4+] 27.g4! e4?  
 [27...f4 28.Sg6 Df6 29.Sxh5 fxe3 30.fxe3 e4 (30...Dh4 31.Je4 Vf3 32.Dg2 Vaf8 33.Sg6±/±) 31.b3 Dc3 32.Dd1 De5 33.Vg2 Se8 (33...c6) 34.g5±;  
 27...fxg4 28.Sg6;  
 27...Jf4 28.Sxf4 exf4 29.gxf5 Vae8 30.Ve6!±/±]  
 28.gxh5 f4! Krvava celni srazka zapusobila ohromnym dojmem. Se zatajenym dechem, s hrudou i posvatnym

respektem zaroven prihlizeli divaci dramatu... (V.)  
 [28...exd3? 29.Dxd3 Dxh5 (29...Vae8 30.Vg6±) 30.Sd4±]  
 29.Vxg7! .. V te chvíli se zacinaly ... vynorovat obrsy hluboke a nadherne kombinace mistra sveta. V tiskovem stredisku velmistri hlucne prestavovali figury. "Mlyn", to je, oc tu jde! (V.) 29...Dxg7 30.Vg1 Postaveni cerneho krále je bez cernopolneho strelce rozhodujicim zpusobem oslabeno. 30...De5  
 [30...Sg4 31.Vxg4 Dxg4 32.Sd4+ Kg8 33.Sxe4±; 30...exd3 31.Dxd3 Dxg1+ 32.Kxg1 fxe3 33.Dxe3 Vg8+ 34.Kh1 Kh7 35.Je4 Vaf8 36.Dd4 →]  
 V jedenaticatem tahu bourlive stretnuti kulminuje... Vytvorila se strhujici konstelace, kdy se tri bile figury v jedne rade nabizely k obeti... (V.) 31.Jf3! Vsechny figury bileho se dokazaly vcas dostat na bojiste.



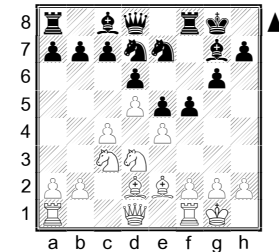
31...exd3  
 [31...exf3? 32.Sd2 →]  
 32.Jxe5? ...Vtom Boleslavkij (sekundant P.) zvedl hlavu k predvadeci tabuli a tise zaupel...  
 [32.Dxd3! Sf5 33.Jxe5 Taktó se vytvori mlyn, vyhralo i proste uhnuti damy. (33.De2 fxe3 (33...De4 34.Sd4+++)) 34.Jxe5±/+-) 33...Sxd3 34.Sd4 dxe5 35.Sxe5+ Kh7 36.Vg7+ Kh8 37.Vxc7+ Kg8 38.Vg7+ Kh8 39.Vxa7+ Kg8 40.Vg7+ Kh8 41.Vg3+ Kh7 42.Vxd3 Vxa2 43.Kg2±/+-]  
 32...dxc2 V casove tisni a vzhledem ke stavu zapasu (6.5-4.5) se Petrosjan spokojil s tahem vedoucim k remize. 33.Sd4 dxe5 34.Sxe5+ Kh7 35.Vg7+ Kh8 36.Vg6+ Kh7 37.Vg7+ Kh8 38.Vg6+?  
 [38.Vxd7+ Kg8 39.Vg7+ Kh8 40.Vxc7+ Kg8 41.Vg7+ Kh8 42.Vxa7+ Kg8 43.Vg7+ Kh8 44.Vg1+ Kh7 45.Vc1 Vae8 46.Sc3 Ve2 47.Kg2 f3+ 48.Kg3 Vf7 49.b3 Ve8 50.h4±]  
 38...Kh7 39.Vg7+ [½:½]  
**Petrosian T. - Spassky B.**  
 Moscow (Russia), 1966, E66  
 Pozicni / takticka obet. Vasiljev: Petrosjan - Tal..., str 283. V desate partii Spasskij proste neprohral - byl rozdrcen. (V.) 1.Jf3 Jf6 2.g3 g6 3.c4 Sg7 4.Sg2

O-O 5.O-O Jc6 6.Jc3 d6 7.d4 a6 8.d5 Ja5  
 9.Jd2 c5 10.Dc2 e5  
 [10...Vb8 11.b3 e5 12.dxe6 fxe6 13.Sb2 b5 14.cxb5 axb5 15.Jce4 Sb7 16.Sxf6 Sxf6 17.Vad1 Sg7 18.Jf3 Sd5 19.Jfg5 Jc6 20.e3 De7 21.h4 c4 22.bxc4 bxc4 23.a3 Vb2 24.Da4 Je5 25.Vxd5 exd5 26.Jc3 Kh8 27.Jxd5 De8 28.Dxe8 Vxe8 29.f4 Jg4 30.Jf7+ ...1/2-1/2, Bronstein David I(2590) - Spassky Boris V(2690), Amsterdam 1956 Tournament (candidates)]  
 11.b3?=/≠  
 [11.a3 b6 12.b4 Jb7 13.Vb1 Sd7 14.Jde4 Jxe4 15.Jxe4 Dc7 16.bxc5 Jxc5 17.Jxc5 bxc5 18.Sd2 Vf8 19.e4 Vxb1 20.Vxb1 Vb8 21.Vb3 Vxb3 22.Dxb3 Sf6 23.h4 Sd8 24.Kh2 Db6 25.Dc2 h5 26.Sh3 Se8 27.Sc3 Db7 28.Kg2 Kh7 29.Kf1 a5 30.a4 Da6 ...1/2-1/2, Botvinnik Mikhail M(2630) - Smyslov Vassily(2620), Moscow 1957 Ch World (match)]  
 11...Jg4 12.e4 f5 13.exf5 gxf5 14.Jd1 Manevrovani typicke pro Petrosjana. 14...b5  
 15.f3(!) Misto presneho 15. Sb2 zahrál mistr sveta 15. f3, coz umoznilo cernemu rozvinout iniciativu. (Vesely)  
 [15.Sb2]  
 15...e4! 16.Sb2 Sxb2 17.Dxb2 exf3 18.Sxf3 Je5 19.Se2 f4 Ceny se dostal ke hře na kralovskem kridle, jeho figury vsak nejsou na takticky stret pripraveny lepe nez bile (Jd1 / Ja5, Va1 / Va8)..



20.gxf4!? ..Petrosjan (zrejme) vycitil, ze Spasskij provede vypad strelcem, který pusobi zdanlive agresivne, avsak umoznuje takticky protiuder. (V.) Petrosjan vedl o bod a tusil, ze dychtivou touhu Spasskeho co nejrychleji vyrovnat skóre.  
 [20.Vxf4(!)]  
 20...Sh3?  
 [20...Vxf4! 21.Je3= Dg5+ 22.Kh1 Vxf1+ 23.Jdxfl Sh3≠]  
 21.Je3! Pozicni obet kvality: odrazeni utoku cerneho, zisk prevahy na kralovskem kridle (odrezany jezdec na a5), ovladnuti bilych poli (strelec e2).

[21.Vf2 Vxf4 22.Vxf4 Dg5+ 23.Vg4 Jxg4?] 21...Sxf1 22.Vxf1 Jg6 23.Sg4! Jxf4?! Spolehal se Spasskij, ze v komplikovanejsi pozici s damami ma vetsi sance nez "strateg" Petrosjan?  
 [23...Df6 24.Se6+ Kh8 25.Dxf6+ Vxf6 26.f5 Je5 27.Je4 Vh6 28.Jxd6 Vh3±]  
 24.Vxf4! ... Petrosjan obetoval druhou vez.. nacez mu pozice jako z udelani nabizela vzacnou lahudku - moznost obetovat i damu. (V.) 24...Vxf4 25.Se6+ Vf7 26.Je4 Dh4  
 [26...Vaa7 27.Jf5 Df8 28.Df6]  
 27.Jxd6 Dg5+  
 [27...De1+ 28.Kg2 Dxe3 29.Sxf7+ Kf8 30.Dh8+ Ke7 31.Jf5+ Kxf7 32.Dg7+; 27...Vaa7 28.Jef5±/+-]  
 28.Kh1 Vaa7 29.Sxf7+ Vxf7 30.Dh8+! +7.00 CAP [1:0]  
**Larsen B. - Najdorf M.**  
 Santa Monica (USA), 1966, E99  
 Kom. Suetin: Skola s.strategie..., 113. Klin na d5, utocna vystavba bileho. 1.d4 Jf6 2.c4 g6 3.Jc3 Sg7 4.e4 d6 5.Se2 O-O 6.Jf3 e5 7.O-O Jc6 8.d5 Je7 9.Je1 Jd7 10.Jd3 f5 11.Sd2 Pointa planu. Bily dokonci vyvin damskeho kridla, aby se na sloupce c dostal k protihré. (Manevr Se3 ztrati tempo po f4.)  
 [11.exf5 Jxf5!]



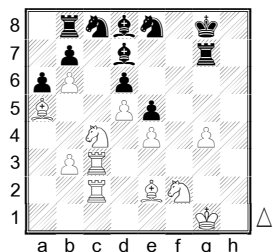
11...Jf6(!) Plan bileho se ukaze byt ucinný, hlavne kdyz cerny neprestava utocit na kralovskem kridle a vzdá se tlaku v centru.  
 [11...fxe4 Cerny si bere na musku bod d4 a dosahne dobre hry. 12.Jxe4 Jf5 (Souvisi s variantou 11.exf5, kdy je opet za cerneho nejlepe brat Jxf5 a mirit na bod d4.) 13.f3 Jf6 14.Jdf2 Jd4 15.Sg5 Sf5 16.Jg4 Sxe4 17.fxe4 h5 18.Jf2 Dd7 19.Se3 De7 20.Dd2 Jd7 21.Jd1 1/2-1/2, Suetin Alexei S 2327 - Stein Leonid Z 2620, Hastings 1968 It]  
 12.f3 f4 13.c5 g5 14.Vc1 Jg6 15.cxd6 cxd6 16.Jb5 Vf7 17.Dc2! Je8 (Priznani problemu. Ve variante 9.Je1 Je8 by cerny jiz jezdec mel na e8.)

[17...g4 18.Jc7 gxf3 19.gxf3 (19.Sxf3! +0,85 CAP) 19...Sh3 20.Jxa8 Jxe4 21.fxe4 Dg5+ 22.Kf2 Dh4+ 23.Kg1 1/2-1/2, Averkin Orest N (RUS) 2376 - Tal Mikhail (LAT), Moscow (Russia) 1969]

18.a4 Sd7 19.Db3 Sf8 20.Vc2 h5 21.Jf2 a6 22.Ja3 Jf6 23.h3 Vg7 24.Vfc1 g4 25.fxg4 hxg4 26.hxg4 Je8

[26...Jh4 27.Vc7 Se7 28.Se1 Df8 29.Dxb7 Vb8 30.Dxa6 Va8 31.Va7 Vxa7 32.Dxa7 Sxg4 33.Jxg4 Jxg4 34.Dd7 f3 35.Vc8 Jf6 36.Vxf8+ Kxf8 37.Dc8+ 1-0, Ftacnik Lubomir (SVK) 2360 - Ligterink Gert (NED) 2430, Amsterdam (Netherlands) 1977]

27.a5 Vb8 28.Se1 Se7 29.Db6! Dxb6 a prevaha bieleho na damskom kridle rozhodne. (Pozice bez dam je pro cerneho neprijatelna.) 30.axb6 Sd8 31.Sa5 Je7 32.b3 Jc8 33.Jc4 (Cerny je zatlacen do obrany. Nasleduje dlouhe manevrovani, bily se spokojuje s udrzovanim prevahy.) 33...Sh4 34.Jd2 Sd8 35.Jc4 Sh4 36.Sf3 Jf6 37.Jd2 Je8 38.Vc3 Va8 39.Jc4 Sd8 40.Se2 Vb8 41.V1c2 Sh4 42.Vh3 Sd8 43.g3 fxg3 44.Vxg3 Sh4 45.Vh3 Sg5 46.Vhc3 Sd8



47.Sd1 (Neni jasne, proc se bily nesnazil zapojit krále.) 47...Je7 48.Sf3 Jc8 49.Jd1 (Odevzdava pesce a otevira tak kralovske kridlo.) 49...Sxg4 50.Sxg4 Vxg4+ 51.Vg2 Vxg2+ 52.Kxg2 Jf6 53.Kf3 Jd7 54.Sb4 Jdxb6± (Pesce d6 nemohl cerny ubranit.)

[54...Se7 55.Jde3 Kf7 56.Jf5] 55.Jxd6 Se7 56.Jxc8 Sxb4 57.Jxb6 Sxc3 58.Jxc3 Kf7 59.Jd7 Ve8 60.Ke3 Ve7 61.Jb6 Vc7 62.Kd3 Ke7 63.b4 Kf6 64.d6 Vh7 65.Jcd5+ Ke6 66.d7 Vh8 67.Je3 Ke7 68.Jf5+ Ke6 69.Kc4 [1:0]

### Taimanov M. - Portisch F.

Zalaegerszeg (Hungary), 1969, E97  
Kom. Suetin: Skola sach. strategie, str. 114. Pozice s pescovym klinem. Varianta kralovske indicke obrany. 1.d4 Jf6 2.c4 g6 3.Jc3 Sg7 4.e4 d6 5.Jf3 O-O 6.Se2 e5 7.O-O Jc6 8.d5 Je7 9.Jd2 Je8 Bily nastupuje pesci na damskem kridle, cerny na kralovskem.

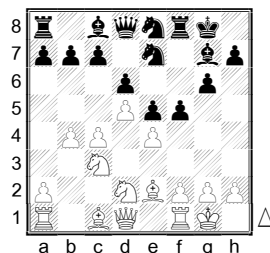
Cerny ma nekolik daslich moznosti.

[9...a5 10.a3 Jd7 11.Vb1 f5∞;

9...c5 10.Vb1 Je8 11.b4±;

9...Sh6 10.b4 Je8 11.c5±]

10.b4 f5



11.c5! Bily nemusi kryt pesce e4 tahem f2-f3, diky tomu by po postupu pesce f5-f4 mohl bily tahem Se2-g4 vymenit nebezpecneho strelec c8.

[11.f3 f4 (11...Sh6!?) 12.c5 g5]

11...a5?! "Pri obustrannych pescovych utocich nelze postaveni otevrit tam, kde ma souper prevahu." (S)

[11...Jf6 12.f3 f4 13.a4 g5 14.Jc4 Jg6 15.Sa3 Vf7 16.b5 Sf8 17.b6∞;

11...f4 12.Sg4!(Suetin)]

12.Sa3! Jedine, ale velmi silne.

[12.bxa5 (Lze take hrát.) 12...dxc5]

12...axb4 13.Sxb4 dxc5 14.Sxc5 b6 15.Sb4 Jd6 16.Jc4 fxe4 17.Jxd6 cxd6 18.Jxe4 Bily ovladl silny bod e4, damske kridlo je otevrene a protihra cerneho na druhem kridle chybi. 18...Jf5 19.Ve1 Dh4 20.Sf1 Vd8 21.a3 Sb7 22.Vc1 De7 23.Sb5! Strelec pronikne na oslabeny bod c6. 23...Sh6 24.Vc3 Jd4 25.Sc6 Sxc6?! Bily bude mit silneho volneho pesce.

[25...Sf8]

26.dxc6 Vac8 27.Vc4 Sg7? Umoznuje rozhodujicu taktickou operaci.

[27...De6 28.Vxd4 exd4 29.Jxd6 Vxd6 30.Vxe6 Vxe6 31.Dxd4 Vexc6 +0,5 Tiger 15]

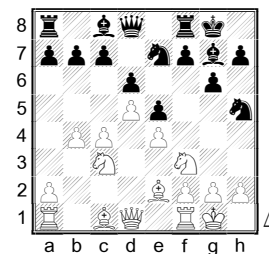
28.Vxd4! exd4 29.Jxd6 Dxd6

[29...Dc7 30.Db3+ Kh8 31.Jf7+-]

30.Sxd6 Vxd6 31.Db3+ Kh8 32.Df7 [1:0]

### Petrosian T. - Gligoric S.

Rovinj/Zagreb (Croatia), 1970, E97  
Cely svet., str.103. Klin na d5, varianta KI s 9.b4, utok na kralovskem kridle. 1.c4 g6 2.Jf3 Sg7 3.d4 Jf6 4.Jc3 O-O 5.e4 d6 6.Se2 e5 7.O-O Jc6 8.d5 Je7 9.b4 Jh5



10.Jd2 Filip v roce 1980 napsal, ze tento tah byl Petrosjanovou novinkou, kterou po nem uz nikdo neopakoval. (Do roku 2002 jiz tento tah zopakovalo mnoho hracu (v databazi 34 partii s mirne lepsimi vysledky bieleho (53%)). Varianta se vsak v soucasnosti hraje s tahem 10.Ve1.

[10.Ve1! f5 (10...Jf4 11.Sf1±/± a5 (11...f5 12.Sxf4 exf4 13.e5±) 12.bxa5) 11.Jg5 Jf6 12.Sf3±/=]

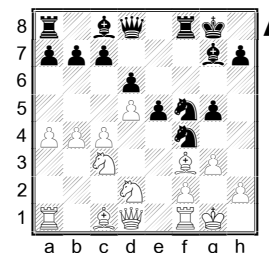
10...Jf4 11.a4

[11.Sf3 Jd3 12.Sa3 a5±]

11...f5 12.Sf3 g5 Smeruje k mocnemu utoku na kralovskem kridle.

[12...Jd3 13.Sa3 a5 14.bxa5!]

13.exf5 Jxf5 14.g3 Podcenuje moznosti souperu.



14...Jd4! Pozicni obet figury, za niz bude mit cerny trvaly tlak na bilou pozici. 15.gxf4 Jxf3+ 16.Dxf3?!

[16.Jxf3 g4 17.Kh1 gxf3 18.Dxf3 Sf5 19.Vg1 Sg6 20.Sd2 Dd7 21.Je4 Vae8 22.Jg5 exf4 23.Sc3 Sxc3 24.Dxc3 Ve5 25.Je6 Vff5 26.Vg4 Df7 27.Vag1 f3 28.a5 c6 29.Dd4 cxd5 30.Jg5 Df6 31.h4 De7 32.cxd5 Vxd5 33.Dxa7 Vde5 34.a6 bxa6 35.Dxa6 Ve1 36.Dc8+ De8 37.Dxe8+ Vxe8 38.Je4 Vef8 39.Jxd6 Vd5 40.Je4 Kh8 41.Kh2 Sxe4 42.Vxe4 Vd2 43.Kg3 Vg8+ 44.Vg4 Vxg4+ 45.Kxg4 Vb2 46.Kxf3 Vb3+ 1/2-1/2, Kourkounakis Ilias (GRE) - Smirin Ilia (ISR), Gausdal (Norway) 1990]

16...g4! 17.Dh1?! Prilis riskantni. Bily se mel branit vracenim materialu a zjednodusenim pozice.

[17.Dd3!? Sf5 18.Jde4 exf4 19.f3 gxf3 20.Vxf3 Sxc3 21.Dxc3 Sxe4 22.Vxf4 Dg5+ 23.Dg3-]

17...exf4 18.Sb2 Sf5 19.Vfe1 f3 20.Jde4 Dh4 Bila dama je vyrazena ze hry. 21.h3 Se5! 22.Ve3

[22.hxg4 Dxc4+ 23.Kf1 Sxc3-+]

22...gxh3 23.Dxf3 Sg4!

[23...Sxe4 24.Vxe4 Vxf3 25.Vxh4 Sxc3 26.Sxc3 Vxc3=]

24.Dh1 h2+ 25.Kg2 Dh5! 26.Jd2 Sd4 27.De1

[27.Vae1 Sh3+! 28.Vxh3 Dg4+ 29.Vg3 Vxf2#]

27...Vae8! Zapojeni posledni rezervy. 28.Jce4

[28.Kh1 Vxe3! 29.fxe3 Sf3+ 30.Jxf3 Dxf3+ 31.Kxh2 Se5+-+]

28...Sxb2 29.Vg3 Se5 30.Vaa3 Kh8 31.Kh1 Vg8 32.Df1 Sxg3 33.Vxg3? Vxe4 [0:1]

### Lputian S. - Kasparov G.

Tbilisi (Georgia), 1976, E80  
1.d4 Jf6 2.c4 g6 3.Jc3 Sg7 4.e4 d6 5.f3 Jc6! 6.Se3 a6 7.Dd2 Vb8 8.Vb1?! Bily upusti od planu s dlouhou rochadou, naopak sam rychle nastoupi na damskem kridle.

[8.O-O O-O 9.Sh6 e5 10.d5 Jd4∞]

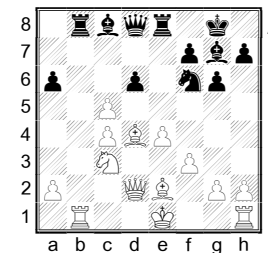
8...O-O 9.b4(!?) Bily neni vyvinut! 9...e5 10.d5 Jd4! Obet pesce za otevreni stredu. 11.Jge2

[11.Sxd4 exd4 12.Dxd4 Jxe4]

11...c5 12.dxc6 bxc6 13.Jxd4 Po prijati obeti bude muset bily hrát velmi ostrazite a snazit se rychle evakuovat krále.

[13.Jc1 c5=]

13...exd4 14.Sxd4 Ve8 15.Se2 c5! Cerny nesmi nechat bieleho dokoncit vyvin. 16.bxc5



16...Jxe4! Pekna obet figury, cerny král uvizne v centru. 17.fxe4 Dh4+ 18.g3? Analýza ukazuje, ze bily se mohl zachranit ustupem krále.

[18.Kf1!= Vxb1+ 19.Jxb1 Dxe4 20.Sxg7 Dxb1+ 21.Dd1 Df5+ 22.Sf3 Kxg7 23.cxd6 Se6 24.Dd4+ Kg8 25.Kf2 Dc2+ 26.Kg3 Dxc4 (26...Vc8 27.d7 Vd8 28.Sc6) 27.Dxc4 1/2-1/2, Quigley Lawrence (USA) 2220 - Henry Ronald (USA) 2275, Chicago (USA)

[1987]

18...Vxb1+ 19.Kf2

[19.Jxb1 Dxe4+]

19...Vb2!! 20.gxh4

[20.Dxb2 Sxd4+-+]

20...Vxd2 21.Sxg7 Kxg7 22.Ke3 Vc2 A černý uplatnil vyhodu v koncove. 23.Kd3 Vxc3+ 24.Kxc3 dxc5 25.Sd3 Sb7 26.Ve1 Ve5 27.a4 f5 28.Vb1 Sxe4 29.Vb6 f4 30.Vxa6 f3 31.Sf1 Sf5 32.Va7+ Kh6 33.Kd2 f2 34.Se2 Sg4 35.Sd3 Ve1 36.Vf7 Sf5 37.a5 Sxd3 38.Vxf2 Vf1 [0:1]

Kozlov - Gufeld E.

, 1978, E99

1.d4 Jf6 2.c4 g6 3.Jc3 Sg7 4.e4 d6 5.Jf3 O-O 6.Se2 e5 7.O-O Jc6 8.d5 Je7 9.Je1 Jd7 10.f3 f5 11.g4(!) Takto bílý zabranuje útoku černého s f5-f4 a g6-g5-g4 atd.

[11.Se3 f4 12.Sf2 g5]

11...Jf6

[11...Kh8!?] Připravuje zapojení strelce g7. 12.Jd3 Jg8 13.Se3 Sh6;

11...f4?! 12.h4 Kh8 13.Jg2 Jg8 14.Sd2 Sf6 15.Se1 A černý se na kralovském kridle dale nedostane.]

12.Jd3 h6

[12...c6 13.Se3 Kh8 14.h3∞]

13.h4 c6

[13...Kh8]

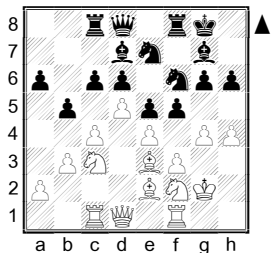
14.Jf2 a6 15.Kg2

[15.Se3 Kh8 16.Kg2 b5]

15...b5 Černý se snaží rozbit pozici a ohrozit bílého krále. 16.b3

[16.dxc6 fxe4 17.g5± Tiger 15]

16...Sd7 17.Se3 Vc8 18.Vc1



18...Da5? Smyšl vyvinu damy na pole a5 není jasný. Navíc černý ztrácí pešce.

[18...f4 19.Sd2 b4 20.Jb1 c5= S pevnou blokadou.]

19.dxc6 Jxc6 20.cxb5 Jd4 21.Sc4+ Kh8 22.bxa6 fxc4 Hra se přenáší na kralovské kridlo, bílý

musí zabezpečit krále. 23.fxc4 h5 24.g5 Jg4 25.Jxg4 Sxg4 26.Dd2 Sf3+ 27.Kh2 Dd8 28.Vf2 Dd7 29.Vg1 Sg4 30.Vg3 Bílý nechce do hry pustit strelce z g7, proto rádeji obetuje kvalitu.

[30.Sxd4!? exd4 31.Jd5 Se5+ 32.Jf4±]

30...Vxf2+ 31.Sxf2 Vf8 32.Jd5 Jf3+ Vypada nebezpečně, ale bílý má dost sil na obranu. Pak musí rozhodnout pešec "a". 33.Vxf3 Sxf3 34.Jf6! Sxf6 35.gxf6 Kh7 36.Sd5 Dg4

[36...Vxf6 37.a7]

37.Dg5 Odrazí poslední hrozbu. 37...Dc8 38.Se3 Dc2+ 39.Sd2 [1:0]

Danailov S. - Kasparov G.

Dortmund (Germany), 1980, E92

Slabý bod v centru, schema Kl. 1.c4 g6 2.Jf3 Sg7 3.Jc3 d6 4.d4 Jf6 5.e4 O-O 6.Se2 e5 7.dxe5 (3144 partií, úspěšnost 48%) 7...dxe5 8.Dxd8 Vxd8 Bílý má převahu ve vývinu a tlak po Sg5. Jeho pešcová struktura je však vážně oslabena (černá pole v centru). 9.Sg5=

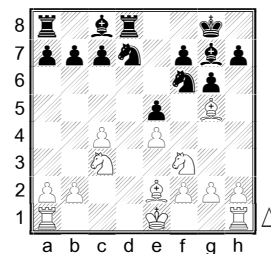
[9.Jd5 Jxd5 10.cxd5 c6 11.Sc4 b5 12.Sb3 Sb7 13.Sg5 Vc8=∓;]

9.Jxe5 Jxe4 10.Jxe4 Sxe5 11.O-O (11.Sg5 Ve8 12.Jf6+ Sxf6 13.Sxf6 Sf5 14.Vd1 Jd7 15.Sg5 Je5 16.O-O f6 17.Se3 Jg4 18.Sxg4 Sxg4 19.Vd2 b6 20.Ve1 Sf5 21.f3 h5 22.Kf2 c5 23.Ved1 (23.h4 Vad8 24.Vd5 Vxd5 25.cxd5 Vd8 26.Vd1 Se6 27.d6 Sxa2 28.g4 Se6 29.gxh5 gxh5 30.Sf4 Kf7 31.Ke3 Vg8 32.Ke4 Ve8 33.Kd3 Sd5 34.Vf1 a5 35.Kd2 Sc6 36.Vf2 a4 37.Vf1 c4 38.Kc3 Ve2 39.Vd1 Ke6 40.Vd2 Vxd2 41.Kxd2 b5 42.Kc3 Sxf3 43.Kb4 Sc6 44.Kc5 Se8 45.Kd4 Kf5 46.Sd2 Kg4 47.Se1 f5 48.Ke5 f4 49.Sd2 f3 50.Se1 c3 0-1, Prokhorov Sergey An (RUS) 2382 - Kurilin Alexander (UKR) 2340, Tula (Russia) 2000) 23...Ve7 24.Vd8+ 1/2-1/2, Tishin P (RUS) 2374 - Lunev Andrey (RUS) 2528, Tula (Russia) 2000) 11...Jc6 (11...Sf5 12.Jc5 b6 13.Sf3 c6 14.Jb3 Vc8 15.Ve1 Jd7 16.Se4 Se6 17.Jd2 Sg7 18.Vb1 Jc5 19.b3 Sc3 20.Ve3 Sxd2 21.Sxd2 Jxe4 22.Vxe4 Sf5) 12.Vb1 Sf5 13.f3∓]

9...Jbd7(!) Nejpružnější tah.

[9...Ve8 10.Jd5 Jxd5 11.cxd5 c6 12.Sc4=∓;]

9...c6 10.Jxe5 Ve8 11.O-O-O Ja6=]



10.Jd5(?!) [10.O-O Vf8 11.Jd5 c6 12.Je7+ Kh8 13.Se3 Ve8 14.Jxc8 Vexc8 15.Jg5 Kg8= 16.Sg4 Vc7 (16...Vd8 17.Sxd7 Vxd7 18.Vxd7 Jxd7 19.Vd1 Jf6 20.f3 Kf8 21.Kc2 Ke8 22.Jh3 Sf8 23.Jf2 Jd7 1/2-1/2, Knezevic Milorad (YUG) 2400 - Johansen Darryl K (AUS) 2440, Elberfeld (Germany) 1986) 17.Sxd7 Jxd7 18.Vd2 Jf8 19.Vhd1 Sh6 20.Vd6 Kg7 21.h4 b6 22.g3 Ve8 23.b4 f6 24.Kb2 Vee7 25.Kb3 Sxg5 26.hxg5 fxc5 27.Sxg5 Vf7 28.Se3 Jd7 29.f4 Jf6 30.fxe5 Jxe4 31.V6d4 Jf2 32.Ve1 Vf3 33.Kc2 Ve7 34.Sg5 Ve8 35.Sf6+ Kg8 36.Vf1 Vf5 37.Vd7 b5 38.Vg7+ Kf8 39.Vxh7 bxc4 40.Vh2 Jg4 41.Vxf5 gxf5 42.Vh8+ Kf7 43.Vh7+ Ke6 44.Vxa7 Jxe5 45.Sg5 Jf3 46.Se3 Vd8 47.Sc5 Vd2+ 48.Kc1 Vg2 49.a4 Je5 50.a5 c3 51.Ve7+ Kd5 52.Vxe5+ Kxe5 53.a6 Va2 54.a7 Kd5 0-1, Vojinovic Goran (YUG) 2420 - Markovic Miroslav (YUG) 2480, Niksic (Yugoslavia) 1996]

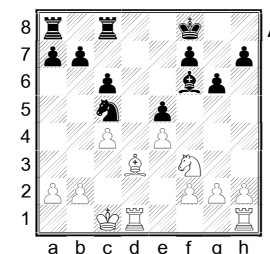
10...c6∓ 11.Je7+ Kf8 12.Jxc8 Vdxc8! Bílý má dvojici strelcu a navíc černý strelce je "spatný". [12...Vaxc8 13.Jd2 1/2-1/2, Ufnerov Sergey N (RUS) 2445 - Vasiukov Evgeni (RUS) 2545, Yaroslavl (Russia) 1990]

13.O-O-O?! Nyní černý vynutí výmenu strelce g5, proto lepe 13.Jd2. [13.Jd2 Jc5 14.f3 Ke8 15.Se3 Sf8 16.Sxc5 Sxc5 17.Jb3 Sb4+ 18.Kd1 a5 19.a3 Se7 20.a4 Jd7 21.Kc2 Jf8 22.Vac1 Je6 23.Kb1 Sc5 24.g3 Va6 25.Sf1 Vb6 26.Kc2 Vb4 27.Sh3 Vxc4+ 28.Kb1 Vxc1+ 29.Vxc1 Sb4 30.Jc5 Sxc5 31.Sxe6 fxe6 32.Vxc5 b6 33.Vxe5 Kf7 34.Vg5 Vd8 35.Kc2 Vd4 36.b3 Kf6 37.h4 e5 38.Vg4 b5 39.axb5 cxb5 40.Kc3 a4 41.bxa4 bxa4 42.f4 Vxe4 43.Kd3 Kg7 44.h5 a3 45.Kxe4 a2 46.hxg6 hxg6 47.Vg5 a1=D 48.Vxe5 Dc3 49.Vg5 Kf6 50.Kd5 Dd3+ 51.Kc5 Kf7 52.Kc6 Dd4 53.Kb5 Dc3 54.Kb6 Dc4 55.Kb7 De6 56.Kc7 Kf6 57.Kb7 Dd6 58.Kc8 Dc6+ 59.Kd8 Db7 60.Ve5 Db6+ 61.Kc8 Kf7 0-1, Flohr Salomon M (RUS) - Geller Efim P (RUS) 2455, Moscow (Russia) 1949]

13...Jc5 14.Sxf6 Sxf6 15.Sd3?! Složitá koncovka, rozdílné možnosti strelcu. Bílý má trvale

slabiny (d4, c5). HT

[15.Jd2]



15...a5!± Zajistuje pole c5, zahajuje útok na dámském kridle, bílý nemá protihru. 16.Vhe1 Ve8! Úvod ke klicovému manévru strelce. 17.Sf1 Sd8 18.g3?! a4 19.Kc2 Sa5 Strelce je náhle velmi aktivní. 20.Ve3 Vad8 21.Vxd8 Vxd8 22.Sh3 f6 23.Ve2 Ke7 Bila vez je v pasti a černý zesiluje tlak. 24.Sg2 Jd3! Vynucuje další oslabení (hrozba Jb4). 25.a3 Jc5 26.h4 h5 27.Ve3 g5 28.hxg5 fxc5 29.Ve2

[29.Jxe5 Vd2+ 30.Kb1 Sc7 31.Jf3 Vxf2 32.Sh1 Sxg3 33.Je1 Se5∓] 29...Jb3 30.Kb1 Kf6 -4,1 Tiger 15, bílému zcela dosly tahy, navíc hrozí pronásledování krále po Vd1, Vc1, Jc5... [0:1]

Chekhov V. - Paetz T.

Lvov (Ukraine), 1983, E94

Ataka, str. 107. Operny bod. 1.Jf3 Jf6 2.c4 g6 3.Jc3 Sg7 4.e4 d6 5.d4 O-O 6.Se3 Jbd7 7.Se2 e5 8.O-O c6

[8...Jg4 9.Sg5 f6 (9...Sf6 10.Sxf6 Jgxf6 11.Dc2 c6 12.Vad1±) 10.Sd2 Jh6 11.Dc2 c6 12.Vad1±] 9.d5 c5 10.Je1 Je8 11.Jd3 f5

[11...Jb6 12.b3]

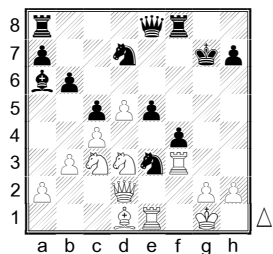
12.f4 b6

[12...fxe4 13.Jxe4 exf4 14.Jxf4 Sxb2 15.Vb1 Se5 16.Sg4∞;]

12...De7 13.fxe5 Jxe5 14.Jxe5 Sxe5 15.Dd2 Sd7 16.Vae1 Jg7 17.Sg5 Sf6 18.Sxf6 Dxf6 19.exf5 Jxf5 20.Je4 Dh4 21.Sd1 Vae8 22.g3 Dd8 23.Df4 Ve5 24.Jxd6 Vxe1 25.Vxe1 Jxd6 26.Dxd6 Da5 27.Vf1 Vxf1+ 28.Kxf1 Sh3+ 29.Kf2 Dd2+ 30.Se2 Dd4+ 31.Ke1 1/2-1/2, Sagalchik Gennadij (USA) - Soltis Andrew E (USA), New York (USA) 1992]

13.Dd2 Sa6 14.exf5 gxf5 15.fxe5 dxe5 16.Sg5 Db8 17.b3 Jd6 18.Sh6 De8 19.Vf3 f4 20.Sxg7 Kxg7 21.Ve1 Jf5 22.Sd1 Je3





23.Vfxe3! Predem naplanovana likvidace predsunateho jezdcce, jedine dobre postavene figury cerneho. Bily niny opanuje stred a prejde k utoku na oslabeneho cerneho krale. 23...fxe3 24.Dxe3 Dg6 25.Je4!

[25.Jxe5]

25...Vae8

[25...h6 26.Dh3±]

26.Jg5 Kh8 27.Je6 Druhy predsunutý jezdec (Je3) v partii bude ridit akce bileho. Zpetna obet černemu ulehčení neprinasi. 27...Vf5

[27...Vxe6±]

28.Sf3 Vg8 29.g3 Vf7

[29...Df7 30.Se4 Vf6±/±]

30.De2 Dh6 31.Sh5 Vf5 32.Sg4 Vf6 33.Jxe5! Sc8

[33...Jxe5 34.Dxe5 Vxg4 35.Vf1 Vgg6 36.Vxf6 Vxf6 37.Db8+-]

34.Jxd7 Sxd7 35.De5! Sxe6 36.dxe6 Vxg4 37.Vf1 Dg5

[37...Kg7 38.e7]

38.Dxf6+ Dxf6 39.Vxf6 Ve4 40.Kf2 Kg7 41.Kf3 Ve1 [1:0]

**Quinteros M. - Smejkal J.**

Baden-Baden (Germany), 1985, A41

1.c4 e5 2.Jc3 d6 3.g3 g6 4.d4 Jd7 5.Jf3 Sg7 6.Sg2 Jh6

[6...Je7 7.O-O±]

7.e4 O-O 8.h3

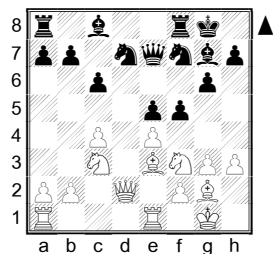
[8.O-O c6 9.h3=]

8...c6 9.Se3 f5 10.dxe5 dxe5 11.Dd2 Jf7

[11...fxe4! 12.Jxe4 Jf5 Černý ma slabinu e5, ale muze bojovat o d4, nebo vymenit strelce.]

12.O-O De7 13.Vfe1

[13.exf5 gxf5 14.De2∞]



13...f4! Pozicni obet pesce za centralni pole e5. 14.gxf4 exf4 15.Sxf4

[15.Sd4 Jde5±]

15...Jde5 16.De2 g5! Obsazovani komplexu cernych poli pokracuje, niny cerny ziskava f4. 17.Sg3 Jxf3+ 18.Sxf3 Je5 Udrzuje blokadu.

[18...Sxh3 19.e5!]

19.Sxe5?!

[19.Sg2 Se6∞ (19...g4! 20.hxg4 Sxg4 21.Dc2-0,4 R2)]

19...Dxe5 20.Sg4?! Zbavuje se blokovaneho strelce, který ale brnil krale.

[20.Sg2 Se6∞]

20...Vf4 21.Kg2

[21.Vad1! 22.hxg4 Vaf8 23.Vf1∞ R2]

21...Sxg4 22.hxg4 Vaf8±

[22...Sf8! Okamzite zasileni strelce. 23.Vad1 Sc5 24.f3]

23.Jd1 Spolehlive kryje f2, ale nesouhra je velka (spatne veze).

[23.Vf1 Vf3 24.Dd2 De6 25.Dxg5 h6 26.Dh4 V8f4-+]

23...V8f6 24.Vc1 Sf8 25.c5 Brani prevodu na c5. HT 25...h5! Prevaha sil na kridle.

[25...Sxc5? 26.Dc4+;

25...Vf7 26.b4 De6 27.Vc3 (27.f3 Vxf3 28.Dxf3 Vxf3 29.Kxf3 Dxa2±) 27...Vxg4+ 28.Vg3 Vff4 29.f3 Vxg3+ 30.Kxg3 Vh4 (30...Sg7 31.Vg1 Se5 32.Kf2 Sd4+) 31.Je3 Sg7 32.Dc4 Se5+ 33.Kf2 Vh2+ 34.Kg1 Kf7-0,3 R2]

26.gxh5 Vh4 27.Dc4+ Kh8 28.Ve3 Df4 29.Vc2? Dg4+ 30.Vg3 Dxd1 31.Vc1 Dd2 32.Vc2 Vxf2+ [0:1]

**Gillespie D. - Marks I.**

Scotland, 1986, E69

Cs.sach 88/1/13. Problemy korespondenci partie (v roce 1988). Chybne varianty v teorii. Teorii je treba proverovat. Dnes vse s analyzou pocitace. Pocitace pomahaji se statistikou a taktickou analyzou, ale

ne nauci hrace hodnotit pozici a hledat plany. Je nutne nejprve hledat ideje samostatne. 1.d4 Jf6 2.Jf3 g6 3.g3 Sg7 4.Sg2 O-O 5.O-O d6

[5...d5]

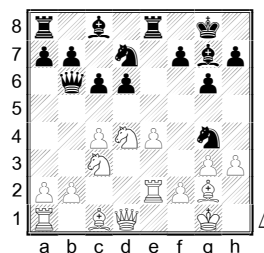
6.c4 Jbd7

[6...Jc6 7.Jc3 a6]

7.Jc3 e5 8.e4 c6 9.h3 Db6 10.Ve1 exd4 11.Jxd4 Ve8 12.Ve2

[12.Jc2!]

12...Jg4



13.Vd2

[13.Jc2 Jge5 14.Je3 Jc5 15.b3? (15.Vd2 Se6 16.Sf1 Vad8 17.Kg2 f5 18.exf5 gxf5 19.Dc2 Sh6 1/2-1/2, Hutters Tomas (DEN) 2440 - Bjerre Troels (DEN) 2380, Denmark 1988) 15...Sxh3 16.Sd2 Sxg2 17.Kxg2 h5 18.Vb1 Dd8 19.b4 Je6 20.f4 Jd3 21.Jf1 a5 22.a3 axb4 23.axb4 Sxc3 24.Sxc3 Jdx4+ 0-1, Botvinnik Mikhail M (RUS) 2630 - Geller Efim P (RUS) 2455, Belgrade (Yugoslavia) 1969]

13...Jge5 14.b3 Jc5 15.Kh2? HT

[15.Vc2 a5 16.Se3 a4=]

15...Jcd3! Černý nezna teoriu a vymyslel vlastni tah.

[15...a5 Podle encyklopedie. Doporuceni Gellera (s lepsi hrou bileho). Uvedl zamerne nespravny tah, aby mohl nekoho nachytat?;

15...Jed3 16.Sa3 Sxd4 17.Sxc5 dxc5 18.Vxd3±]

16.Jc2?!

[16.Ja4 Dxd4 17.Vb1 (17.Sb2 Jxb2-) 17...b5 (17...Sxh3 18.Sxh3 Dxe4 19.Vxd3 (19.Sg2 Jg4+; 19.Jc3 Jf3+) 19...Jxd3-3 R2) 18.f4 bxa4 (18...De3! 19.fxe5 Jxc1 20.Vxc1 bxa4 -3 R2) 19.fxe5 Sxe5 20.Vxd3 Df2 (Brat) -0,8;

16.Vc2 Jb4± (16...Dxd4 17.Se3 Jf3+ 18.Dxf3 De5+0,5)]

16...Jxf2! 17.De2?! HT

[17.Vxf2 Dxf2 18.Se3 Jf3+ 19.Dxf3 Dxc2-2,4 R2]

17...Jfg4+

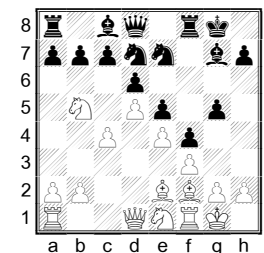
[17...Jeg4+]

18.hxg4 Jxg4+ [0:1]

**Korchnoi V. - Hulak K.**

Zagreb (Croatia), 1987, E99

(Kom. Kasparov: Moi velikije predsestvenniki 5, 186/528. KI podle Korcneho. 1.Jf3 Jf6 2.c4 g6 3.Jc3 Sg7 4.e4 O-O 5.Se2 d6 6.d4 e5 7.O-O Jc6 8.d5 Je7 9.Je1 Jd7 10.Se3 f5 11.f3 f4 12.Sf2 g5 13.Jb5



13...a6?!

[13...b6 14.a4 (14.b4 a6 15.Ja3) 14...a5 15.Jd3 Jf6 16.b4 g4 17.Kh1 g3 18.Sg1?! Bily nechce otevirat prostor pred kralom a hodla ho nechat "zapatovaneho" pod souperovymi pesci. (18.hxg3 Jh5!

19.De1 (19.g4 Jg3+) 19...Jxg3+ 20.Sxg3 fvg3 21.Dxg3 axb4 22.Jxb4 Vf6∞) 18...gxh2 19.Sf2 Jg6 20.bxa5 bxa5 21.c5 Jh5 22.cxd6 cxd6 23.Dc1 (23.De1 Sf6 24.Kxh2 Jg3-) 23...Jh4 24.Je1 Jg3+ 25.Sxg3 fvg3 26.Jd3 Nyni se cerny energicky vyporada s bilym kralom. (26.De3 Df6±; 26.Dc7 Dxc7 27.Jxc7 Vb8 28.Je6 Sxe6 29.dxe6 Vf6±) 26...Jxg2! 27.Kxg2 Dh4 28.Je1 Sh3+ 29.Kh1 Vf6 30.Jg2 Sxg2+ 31.Kxg2 Vh6+- 32.Kh1 Dh3 0-1.

Berezin - Volosin. ?? (32...g2+ 33.Kxg2 h1=D+ -+)]

14.Ja7 Vxa7 15.Sxa7 b6 16.b4 Sb7 17.c5 dxc5 18.Vc1 Jc8 19.bxc5 Sa8

[19...Jxa7 20.c6]

20.c6 Jf6 21.Sxb6 Jxb6 Nakonec se tedy cernemu povedlo sebrat uzavreneho strelce, ale hra se zcela prenesla na damske kridlo a tak cerny nema protihru.

22.Sxa6 g4 Sablonovity pokus bileho neohrozuje. 23.Jd3 g3 24.h3 Jh8 25.Jc5 Db8 26.a4 Jd6 27.a5 Jbc8 28.Kh1 Da7 29.Dc2 Je7 30.Vb1 Jg6 31.Vfc1 Sf6 32.Sf1 Sxc6 33.dxc6 Dxa5 34.Va1 Db4 35.Je6 Hrozi chytit damu (Vcb1). +4,9 Tiger 15 [1:0]

**Kamsky G. - Kasparov G.**

Manila (Philippines), 1992, E88

Klin na d5, zmena planu vynucena zvolenou variantou. Obet pesce za otevreni diagonaly. 1.d4 Jf6 2.c4 g6 3.Jc3 Sg7 4.e4 d6 5.f3 O-O 6.Se3 e5 Proti planu bileho s 0-0-0 muze cerny zvolit zajimavou vystavbu s 6...Jc6.

[6...Jc6!? 7.Jge2 Vb8 8.Dd2 a6 9.h4 h5 10.Jc1 Proti dlouhe rochade cerny rychle zautoci. (10.O-O e5 11.d5 Je7 12.Sh6 b5→) 10...e5 11.d5 Jd4 12.Jb3 c5 13.dxc6 Jxb3 14.axb3=]

7.d5 c6 Bily se chysta k utoku na kralovskem kridle, který ma byt proveden obdobne jako v draci variante sicilské (Dd2+Se3, postup pesce h2-h4-h5, otevreni sloupce "h"...). Cerny je nucen prijmout opatreni proti mozne dlouhe rochade bileho, proto misto tradicniho postupu f7-f5 otevíra sloupec "c".

[7...Jh5 8.Dd2 f5 9.exf5 gxf5 10.O-O-O]

8.Dd2 cxd5 9.cxd5 a6 10.Sd3 Jh5 11.g4?! Nuti cerneho k obeti pesce, která je vsak velmi nebezpečna.

[11.Jge2 f5 12.exf5 gxf5 13.O-O (13.O-O-O) 13...De8 (13...Jd7 14.Sxf5 Vxf5 15.g4 Vf7 16.gxh5±/±) 14.Kh1 Jd7 15.Sxf5 1/2-1/2, Kasparov Sergey (BLR) 2464 - Vlcek Stanislav (SVK) 2326, Pardubice (Czech Republic) 2000;

11.g3 Jd7=]

11...Jf4

[11...Dh4+?? 12.Sf2]

12.Sc2?! Schovavat "spatneho" strelce a ztratit tak tah?

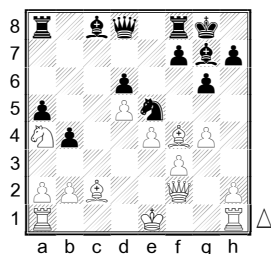
[12.Sxf4 exf4 13.Dxf4 Db6=;

12.O-O-O b5 13.Jce2 Jd7 14.Jxf4 exf4 15.Sxf4 Jc5 16.Sc2 Df6 17.e5 dxe5 18.Sg5 Dd6 19.Sh6 f5 20.Sxg7 Kxg7 1/2-1/2, Nakhimovskaya Zara - Togonidze, Moscow (Russia) 1959]

12...b5 13.Df2 Jd7 14.Jge2

[14.h4 b4 15.Jce2 Dc7 16.Kd2 a5 17.h5 g5 18.h6 Sf6∞]

14...b4 15.Ja4 a5 16.Jxf4 exf4 17.Sxf4 Je5



18.O-O-O

[18.Jb6 Jxf3+ 19.Dxf3 (19.Kf1 Sa6+ 20.Kg2 Jh4+ 21.Kh3 Vb8±) 19...Dxb6=]

18...Jc4 19.Se3 Jxe3 20.Dxe3 Vb8 Za pesce ma cerny iniciativu a hru po dlouhe diagonale. Utok bileho na kralovskem kridle se opozdil. 21.Sb3 Sd7 22.Kb1 De8 Bile figury nemaji souhru a cerny je zacina pronasledovat. 23.Jb6 Sb5 24.Vd2 a4

[24...Dd8/-+ 25.Ja4 Dd7 26.Jb6 Da7 27.a4

(27.Jc4 Da6 28.Vc1 a4) 27...bxa3 28.Jc4 Dxe3 29.Jxe3]

25.Sd1 Vb7 26.e5 b3 Otevreni pozice na damskem kridle.

[26...Dxe5/-+ 27.Dxe5 Sxe5 28.Jxa4 Sf4 29.Vf2 Vc7 30.Sc2 Se3 31.Vg2 Vfc8 32.Ve1 Sd3]

27.axb3 axb3 28.Sxb3 Db8 29.Jc4 Sxc4

30.Sxc4 Sxe5 31.De2-+ Cerny ma drtivou prevahu. Pri tezkych figurach je postaveni bileho krale beznadejne, jeden pesec jako kryt nepostaci, bily strelec se do brany neda zapojit, naopak cerny strelec podporuje utok. 31...Da7 32.Vc1 Va8 33.b3 Sf4 34.Kc2 Ve7 35.Dd3 Dc5 36.Vb1 Ve3 37.Dd4 Va2+ 38.Kd1 Vxf3 39.Dxf4 Vxf4 40.Vxa2 Dg1+ 41.Kc2 Dxh2+ [0:1]

Korchnoi V. - Nijboer F.

Netherlands, 1993, E98

(Kom. Kasparov: Moi velikije predsestvenniki 5, 193/530. Likvidace blokady obeti figury. 1.d4 Jf6 2.c4 g6 3.Jc3 Sg7 4.e4 d6 5.Se2 O-O 6.Jf3 e5 7.O-O Jc6 8.d5 Je7 9.Je1 Je8 10.Se3 f5 11.f3 c5

[11...f4 12.Sf2 g5 13.c5 h5 14.a4]

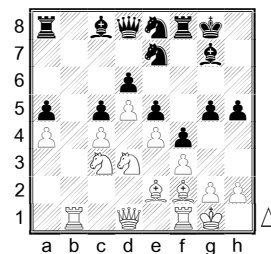
12.Jd3! (Kasparov)

[12.dxc6!? bxc6 13.Dd2 Se6 14.Vd1]

12...f4 13.Sf2 h5?!

[13...g5 14.b4 b6 15.a4 a5 16.bxc5 bxc5 17.Vb1 Jg6(K)]

14.b4 b6 15.a4 a5 16.bxc5 bxc5 17.Vb1 g5



18.Jxc5! (V podstate vynucena obet. Bily musi predbehnout cerneho, který by si mohl pripravit prulom g5-g4.) 18...dxc5 19.Sxc5 Jg6 20.Sb6! Nejdulezitejsi je zahajit nastup pescove laviny. 20...Df6 21.c5 g4 22.d6 gxf3 23.gxf3 Sh3 24.Kh1 Sxf1 25.Sxf1 De6?!

[25...Jxd6 26.Dxd6 Dxd6 27.cxd6± Sf6 28.Jd5 Sd8 29.Jc7 Vb8 30.Sb5]

26.d7 Jf6 27.d8=D Vfxd8 28.Sxd8 Jd7 29.Sg5 Vc8 30.Dd5 Jgf8 31.Se7 Jxc5 32.Sh3

Dxd5 33.Jxd5 [1:0]

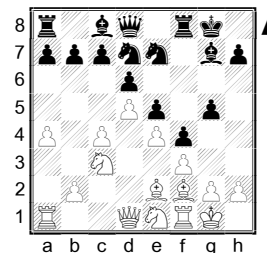
Hausner I. - Dolmatov S.

Germany, 1993, E99

Akademie J.A.K., IM Pribyl, Klin d5. Hlavni varianta KI. Nastup pescu na kridle. 1.c4 Jf6 2.d4 g6 3.Jc3 Sg7 4.e4 d6 5.Se2 O-O 6.Jf3 e5 7.O-O Jc6 8.d5 Je7 9.Je1 Jd7 10.Se3 f5

[10...a5!? 11.Jd3 f5 12.f3 f4 13.Sf2 g5 14.c5 Jf6 15.Vc1±]

11.f3 f4 12.Sf2 g5 13.a4!? Hlavni varianta, uspesnost tahu 65%, +0,6 CAP.



13...Jg6(?)! Po tomto tahu je akce bileho na damskem kridle velmi nebezpečna. Zde muze cerny prikrocit k brzdeni bilych pescu.

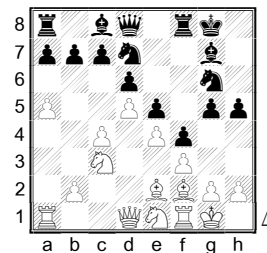
[13...a5!? 14.Jb5 (14.Jd3 b6) 14...h5 15.Jd3 b6 16.b4 axb4 17.a5?! (17.Se1 Jf6 18.Sxb4 g4∞) 17...Vxa5 18.Vxa5 bxa5 19.Da4 g4 20.Dxa5 Jg6 21.Dxc7 g3 22.hxg3 fxg3 23.Sxg3 Dg5 24.Sh2 Jc5 25.Jxc5 De3+ 26.Vf2 dxc5 27.Db6 Jf4 28.Sf1 Jh3+ 29.gxh3 Vxf3 30.Dd8+ Sf8 31.Sg3 Vxg3+ 32.Sg2 Vxg2+ 33.Kxg2 Sxh3+ 34.Kh2 Dxf2+ 35.Kxh3 Df3+ 36.Kh2 Df4+ 37.Kh3 b3 38.d6 b2 39.Jc3 Df3+ 40.Kh2 Dxc3 41.Dg5+ Sg7 42.d7 Dc2+ 0-1, Tosic Miroslav (SCG) 2450 - Golubev Mikhail (UKR) 2545, Alushta (Ukraine) 1994]

14.a5 h5

[14...Kh8!? 15.Jb5 Jf6 16.Jxa7 Sd7 17.c5;

14...a6 15.Jd3±;

14...Vf7 15.c5± podle databaze]



15.b4 Bily se snazi dostat pesce ce nejdale, nadejnejši

je vsak 15.Jb5.

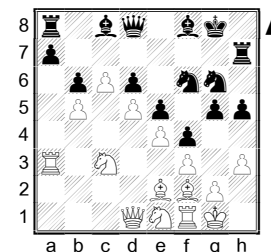
[15.Jb5! Jf6 16.Jxa7 Bily se snazi zavit utocneho belopolneho strelce. 16...Sd7 (16...g4 17.Jxc8 g3 18.hxg3 fxg3 19.Sxg3 h4 20.Sh2 Jf4 21.Sxf4 exf4 22.e5±) 17.c5± g4 (17...Vxa7!? 18.c6 bxc6 19.Sxa7 c5 20.Jd3 Da8 21.Sxc5 dxc5 22.Jxc5 Da7 23.Dc2 g4 24.Kh1 gxf3 25.gxf3 Sh3 26.Vg1 Kh7 27.Sf1 Sxf1 28.Vaxf1 Sh6 29.Je6 Vf7 30.Dg2 Jf8 31.Jxf8+ 1-0, Kiriakov Petr (RUS) 2495 - Manik Mikulas (SVK) 2380, Pardubice (Czech Republic) 1995]

18.c6 g3 19.hxg3 fxg3 20.Sxg3+]

15...Jf6 16.h3 Vf7 17.c5 Sf8 18.c6 Vh7(!) 19.b5(?) Dolmatov

[19.cxb7 Sxb7 20.b5 (20.a6 Sc8 21.Sb5 Je7∞) 20...Sc8 21.Vb1 De7 22.Jd3 g4 23.fxg4 hxg4 24.Sxg4 Jxg4 25.hxg4 Dg5 26.Je1 Dh6 27.Sxa7 Dh2+ 28.Kf2 Vxa7 0-1, Galvanek Ladislav (SVK) - Hagarova Zuzana (SVK), Nove Zamky (Slovakia) 1999]

19...b6! Blokuje pozici na damskem kridle. 20.axb6 cxb6 Bily ma kryteho volneho pesce a sloupec "a", prekvapive vsak nema, jak dal utocit. 21.Va3



21...Dc7! Pripravuje prevod damy do utoku. 22.Jd3 g4 Protiutok zacina standardni obeti na g4. 23.hxg4(!?) Otevreni sloupce "h", na kterem jiz je cerna vez povede ke zkaze bile pozice.

[23.Ja4 Vb8 24.Kh1!? Obet pesce pribrzdi cerny utok. 24...gxh3 25.gxh3 Sxh3 26.Vg1 Vg7+0,8 R2]

23...hxg4 24.fxg4 Dg7 Cerny se rozlucil s damskym kridlem a jde na bileho krale. 25.Sxb6 Dh6 26.Je1

[26.Ve1 Dh1+ 27.Kf2 Jxg4+ 28.Sxg4 Dh4+ 29.Kf1 Sxg4 30.Da1 f3-+ R2]

26...Dh2+ 27.Kf2 Dg3+ 28.Kg1/-+ Jxg4 Otevreni pozice. 29.Sxg4 Sxg4 30.Dd2

[30.Vf3 Sxf3 31.Jxf3 Jh4-+;

30.Jf3 Jh4-+]

30...Dh2+ 31.Kf2 Dh4+ 32.Kg1 Se7! Zapojeni pasivniho strelce. 33.Jf3 Dh1+ 34.Kf2 Sh4+ 35.Jxh4 Dxh4+ Spatny strelec odstranil jednoho obrance, ted uz jde vse snadno: 36.Kg1 Dh2+ 37.Kf2

Jh4 38.Vg1 Jf3! Je zrejme, ze utok cerneho jiz rozhoduje. 39.Dc1 Dg3+ 40.Ke2 Jxg1+ 41.Kd2 Dxc2+ 42.Kd3 Se2+ 43.Kc2 Sxb5+ 44.Kb3 Je2 [0:1]

### Kramnik V. - Nunn J.

Germany, 1994, E92

Kom. Kramnik: Proryv, 191/144. Plan v KI. Precisleni na kridle, vliv klinu d5. Prulom. 1.Jf3 Jf6 2.c4 g6 3.Jc3 Sg7 4.e4 d6 5.d4 O-O 6.Se2 e5 7.d5 a5 (Ihned zamezuje postup b4 a vytvari dlouhodobu pevnou obranu damskeho kridla.)

[7...Jbd7 8.Sg5 (8.b4?! a5!; 8.O-O; 8.Dc2);

7...Ja6 8.Sg5]

8.Sg5 Okolo roku 1990 se Petrosjanova varianta (Petrosjan: Proc mam rad tah Sg5...) prestala hrát, ale .. presvedcil jsem se, ze neni vycerpana a .. vratil jsem ji v soucasne sarchy... Zridka se stava, ze novinka ma cif rozestaveni sil na 8-10 tahu dopredu, a jeste se vse zamyslene podari uskutenicit... 8...h6 9.Sh4 Ja6 (Postup 9...g5 vede k ostre hre, cerney oslabuje bila pole a jiz se nedostane k typickemu postupnemu utoku s f7-f5-f4..., ale v klasicke variante ma zrejme dobre sance:)

[9...g5 10.Sg3 Jh5 11.h4?! (Klasicky postup v Petrosjanove variante je zrejme sporny. -0,56 CAP) (11.Jd2 Jf4 12.O-O Ja6 13.Sg4 Jc5 14.Sxc8 Dxc8 15.Jb3 +0,15 CAP) 11...Jxg3 12.fxg3 g4 13.Jh2 (13.Jd2!?) 13...h5 14.O-O Ja6 15.Dc2;

9...De8!?)

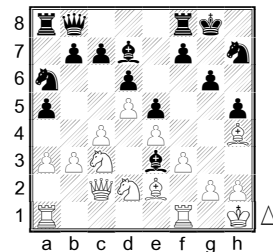
10.O-O De8 11.Jd2 Sd7 12.Kh1 Jh7 13.a3 h5 (Vypusti strelce na uvolnenou diagonalu.)

[13...f5?! 14.exf5 gxf5 15.Sh5]

14.f3 Sh6 15.b3 Db8 Tah zavedeny J.Polgarovou (vitezstvim nad Sirovem!). Dama ma ziskat kontrolu na cerne poli.

[15...Se3 16.Vb1 Sc5 17.Dc1 c6 18.Ja2 cxd5 19.b4 axb4 20.axb4 Se3 21.exd5 g5 22.Se1 f5 23.Jc3 g4 24.Sh4 Dg6 25.Dc2 Dh6 26.Vfd1 Vf7 27.c5 dxc5 28.bxc5 Jxc5 29.Jc4 gxf3 30.Sxf3 Df4 31.Jxe3 Dxh4 32.d6 e4 33.Se2 Dg5 34.Jcd5 Je6 35.Je7+ Kg7 36.Dc3+ Kh6 37.Vxb7 Jef8 38.Sc4 Se6 39.Sxe6 Jxe6 40.De5 Jg7 41.d7 Dxe3 42.Vd6+ Jf6 43.Jxf5+ 1-0, Naumkin Igor 2455 - Di Paolo Raffaele 2260 , Celle Ligure 1995 It (open)]

16.Dc2 Se3



17.Vae1 Novy umysl (viz vyse). Zacina prestavba: Jc3-d1, Jd2-b1-c3, Dc2-c1, Se2-d3-c2 a pak postup f4-f5 zahaji utok.

[17.Sf2 Da7 18.Sxe3 Dxe3 19.f4 exf4 20.Vae1 Dc5 21.Dc1 Dd4 22.Vxf4 Vae8 23.Vff1 Dg7 24.Dc2 h4 25.Jf3 h3 26.gxh3 Sxh3 27.Vg1 Dh6 28.Vg3 Kg7 29.Db2 Jf6 30.b4 axb4 31.axb4 Sg4 32.Jd1 Sxf3+ 33.Sxf3 Vh8 34.Je3 Kf8 35.Jg4 Jxg4 36.Sxg4 Dg7 37.Df2 Jxb4 38.Vb1 Ja6 39.Vxb7 Jc5 40.Vxc7 Jxe4 0-1, Shirov Alexei 2740 - Polgar Judit 2630 , Madrid 1994 It (cat.16)]

17...Da7

[17...Sc5 18.Jdb1 Da7 19.Jd1 c6 20.Sd3 cxd5 21.exd5 f5 22.Dd2 Db6 23.Sc2 Kg7 24.Jf2 Sd4 25.Jd3 Jc5 26.Jc1 f4 27.b4 axb4 28.axb4 Ja4 29.Sf2 Sxf2 30.Vxf2 Jf6 31.Vfe2 Vac8 32.Sd3 Dd8 33.Jb3 b5 34.Ja3 bxc4 35.Jxc4 Dc7 36.Vc1 Db8 37.Sb1 Jb6 38.Jxb6 Dxb6 39.Vee1 Vxc1 40.Vxc1 Vc8 0-1, Polak Tomas 2445 - Gofshstein Zvulon 2545 , Vienna 1996 It (open) (a)]

18.Jd1 Sc5 (Zdanlive cerney zcela vyrovanl, kdzy zlepil spatneho strelce a ovladl diagonalu a7-g1. Jeho pozice je vsak stisnena a pasivni. Na damske kridle je namackano moc figur.) 19.Dc1 Vae8

[19...Vab8 Priprava co nejrychlejsi protihry na damske kridle. (Tusi cerney plan bileho?)]

20.Sd3! Strelec se pnejprve pripravuje na kryt pesce b3.

[20.Jb1 Db6!]

20...c6 21.Jb1 Db6? Cerney jiz musel hrát aktivneji.

[21...cxd5 22.exd5 (22.cxd5 Protihra po sloupci c.) 22...Kg7 (22...Db6 23.Dh6 Dxb3 24.Jbc3 S hrozbu Je4-f6.) 23.f4! f5 Slozita a nejasna pozice, byt bych ji radeji hrál za bile. (Oslabenejsi cerney kral, cerni pesci jsou naopak vice zapojeni - prostor.) Priklad: 24.fxe5 dxe5 25.Dc3 a4 26.b4 Sd4]

22.Sc2 Kg7

[22...cxd5 23.Jbc3!]

23.Jbc3 Da7 I v zavrene pozici je ztrata dvou temp citelna. Navic je jiz byly dokoncil zamyslene. 24.Sg3

f6 (Cerney potrebuje udrzet, pripadne blokovat, kralovske kridlo, svuj obvykly utočný prostor. Bily ho tam precislil v silach.)

[24...f5 25.f4!]

25.f4 Vypada to, jako by se hrála Španelska. (Prulom "proti srsti" umozneny lepsim rozmistenim figur.)

25...h4?! (Aktivni postup doplati na vyse zminený deficit sil.)

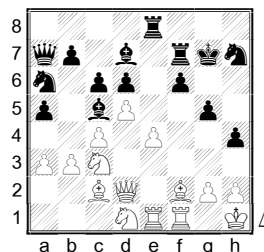
[25...g5 26.f5 Tak by cerney udrzel pozici zavrenou, a bily by ji jeste musel vyhravat a vyhravat...]

26.Sf2 exf4 27.Dxf4 g5

[27...h3 28.gxh3 Sxh3 29.Vg1-]

28.Dd2 Vf7?! Umoznuje forsirovanou vyhru. HT

[28...Ve5 29.Je3± Vfe8 30.Ja4!? Kg8 (30...Sd4? 31.Jf5+; 30...b6 31.dxc6 Sxc6 32.Jg4 V5e6 33.Jc3±)]



29.e5! (Prulom zahajujici primy utok. Cerney vsak mel sanci na obranu.)

[29.dxc6 bxc6 30.Ja4 Sxf2 31.Jxf2 +0,7 R2]

29...Vxe5

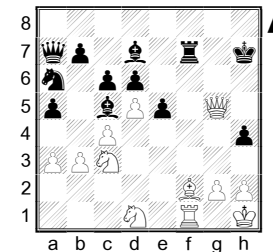
[29...fxe5? 30.Sxc5 Vxf1+ 31.Vxf1 Jxc5 32.Sxh7 Kh8 33.Dxg5+-;

29...dxe5 30.Sxh7 (30.Je4 Sxf2 31.Vxf2 Db8 32.c5 cxd5 (32...Vef8 33.Jd6 Ve7 34.dxc6 bxc6 35.Dd3+- R2) 33.Jd6 +, 5 R2) 30...Kxh7 31.Je4 Sxf2 (31...Kg7 32.Sxc5 (32.Jd6± R2) 32...Jxc5 33.Jd6 Jxb3 34.Dc3 Jd4 35.Jxf7 Kxf7∞ R2) 32.Vxf2 Dd4 (32...Vef8 33.Vef1 Dd4 34.Jxg5+!) 33.Dxd4 (33.Jxg5+! Kg6 34.Dxd4 exd4 35.Vxe8 fxg5 36.Ve5±) 33...exd4 34.Jxf6+ Vxf6 35.Vxe8 Vxf2 36.Ve7++-]

30.Vxe5

[30.Je4!? Db8 31.Jxc5 Jxc5 32.b4∞+0,7]

30...fxe5 31.Sxh7 Kxh7 32.Dxg5 (Logickym postupem byly ziskava pesce. Zde vsak unikl pozornosti obranny tah cerneho.) HT



32...Sxf2? (Vazbu na sloupci f mohl cerney vyuzivat s nadeji na ubrání. Rybka 2 dokazujem ze bily by se nemohl vymotat.)

[32...Db8! 33.Dxh4+ Kg8 34.Je4 Df8 (Bily ma pesce, ale ne souhru figur.) 35.Jxc5 (35.Jg5 Vg7 36.Jc3 Df5 37.Jge4 Vf7+0,8; 35.Ve1 cxd5 (35...Sxa3? 36.Ve3±) 36.cxd5 b6 +0,7) 35...Jxc5 36.b4 axb4 37.axb4 Vh7 (37...Jd3 38.Dg3+; 37...Ja6 38.dxc6 bxc6 39.Dg3+ Kh8 40.Da3 +0,7) 38.Dg5+ +0,6]

33.Jxf2 Cerney ma malo sil na kralovskem kridle. Hrozí Jc3-e4-f6.

[33.Vxf2±;

33.Je4!? (Otoceni vazby.) 33...Dd4 34.Jdxf2+2,3 Dxe4 35.Dh5+]

33...Jc5 34.Dxh4+ Kg7 35.Ve1 Sf5 36.Dg5+ Sg6 37.Jg4 Bily zacina matovy utok a protom s pescem navic. 37...Vf5 38.Dh6+ Kf7 39.Dh8 Ke7 40.Dg7+ Sf7 41.Jh6 Vf2 42.Dg5+ Kd7 43.De3+- Po ustupu veze bily vymeni Jxf7 a ziska figuru tahem b4.

[43.Jf5!+-]

[1:0]

### Kramnik V. - Topalov V.

Las Palmas (Spain), 1996, E97

Kom. Kramnik: Proryv, 85/64. Teorie KI. Slozita koncovka. 1.Jf3 Jf6 2.c4 g6 3.Jc3 Sg7 4.e4 d6 5.d4 O-O 6.Se2 e5 7.O-O Jc6 8.d5 Je7 9.b4 a5 10.Sa3

[10.bxa5!]

10...axb4 11.Sxb4 Jd7 12.a4 Sh6 12... Nc5 - Dydyshko - Kachiani-Gershinska, Schoeneck 1996

[12...Jc5 13.Jd2 Ja6 14.Sa3 Sd7 15.Jb3 b6 16.a5 Jc8 17.axb6 cxb6 18.Sc1 Va7 19.Vxa6!? Vxa6 20.c5 Va8 21.c6∞]

13.a5 f5 14.Jd2 (Spatne hodnoceni CAP -0,56)

[14.Sd3!? 74%]

14...Kh8

[14...Vf7! (CAP)]

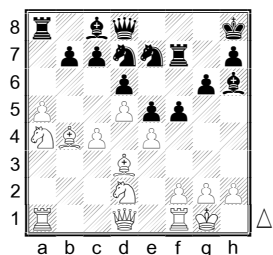
15.Sd3 15. Bf3 - Bareev - V. Georgiev, Yereven (ol) 1996

[15.Sf3 Va6 16.Ve1 b6 17.Jb5 Jc5 18.axb6 cxb6 19.Dc2 fxe4 20.Sxe4 Jf5 21.Jf3±]

15...Vf6?! a novelty 15... Jg8 - Sorokin - Valerga, Buenos Aires 1996

[15...Jg8 16.Jb3 Jd6 17.exf5 gxf5 18.c5 Je7 19.cxd6 cxd6 20.Jb5 Va6 21.Jc3 Va8 22.Jb5 Va6 1/2 : 1/2]

16.Ja4 Vf7 (Cerny je hluboko zatlacen. Bily daleko postoupil na damskem kridle zatimco utok cerneho se nekona. Objektivne vsak bily nic nema. +0,14 R2)



17.c5! dxc5 18.Sc3! Hluboke proniknuti do taju pozice. Pripoutanim cerneho k obrane klicoveho pesce e5 se narusi souhra jeho figur. 18...fxe4 19.Sxe4 Jf5

20.Jc4 Sg7 (Prekvapive Topalov dalsi rok zopakoval variantu a zde tahem Jd6 odevzdal "klicoveho pesce".)

[20...Jd6! a novelty 20... Bg7 - Kramnik - Topalov, Las Palmas 1996 (0,00 Rybka2) 21.Jxe5 Jxe5 22.Sxe5+ Sg7 23.Sxg7+ Vxg7 24.Jxc5! b6 25.Je6! (Prechodna obet vede k remize. I podle Rybky 2.) (25.axb6 Vxa1 26.bxc7 Dxc7 27.Dxa1 Dxc5 28.Vc1 Da7+) 25...Sxe6 26.dxe6 Jxe4 27.axb6 cxb6 28.Ve1 Jc3 (28...Jf6 29.e7= De8 30.Vxa8 Dxa8 31.Dd8+ Vg8 32.Dd4 Dc6 33.g4 Vg7 (33...g5 34.e8=D Vxe8 35.Vxe8+ Dxe8 36.Dxf6+) 34.Dxf6 Dxf6 35.e8=D+=) 29.e7 Jxd1 30.exd8=S Vxd8 31.Vexd1 Vxd1+ 32.Vxd1 Vb7 33.Kf1 b5 34.Vb1 Kg7 35.Ke2 Kf6 36.Kd3 1/2-1/2, Kramnik Vladimir 2770 -

Topalov Veselin 2745, Dortmund 1997 It (cat.18);

20...Sg7 21.Sxf5! Vxf5 22.d6! Vb8 23.dxc7 Dxc7 24.Dd6 Dxd6 25.Jxd6 Vf8 26.Vfd1±]

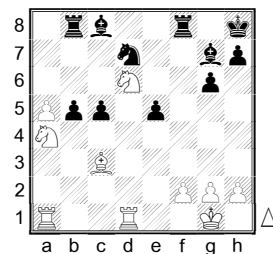
21.Sxf5! Nebanalni opusteni ovladani pole e4. Pri opozdeni ve vyvinu nema cerny pravo na gxf5. 21...Vxf5 22.d6! Vb8

[22...Vh5= R2]

23.dxc7 Dxc7 24.Dd6! (Vyhodny prechod do koncovky, i kdyz bily hraje bez pesce.) 24...Dxd6

[24...Dd8? 25.Jxc5]

25.Jxd6 (Cerny ma pesce navic, ale zcela potranhou pozici, slabiny a pasivni figury.) 25...Vf8 26.Vfd1 b5! Jedina moznost dostat se z tlaku.(Navrhuje i R2)



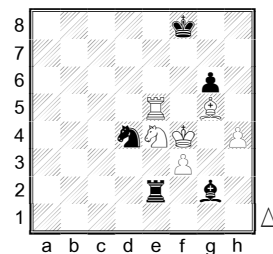
27.axb6 Nenechava se nalakat do forsirovane varianty s koncem ve vezovce. Bily chce pesce navic pri jinem materialu.

[27.Jxc8 Vfxc8 28.Vxd7 bxa4 29.Vxg7 Kxg7 30.Sxe5+ Kf7 31.Sxb8 Vxb8 32.Kf1 c4 (32...Ke6!?) 33.Vxa4 c3 34.Ke2 Vd8 35.a6 c2 36.Vc4 Va8 37.Vxc2 Vxa6 (Koncovku 3:2 cerny udrzi.)]

27...Jxb6 28.Jxc5 Sg4 29.f3 Jd7 30.Ja6! Vb3 31.Vac1 Se6 32.Jc7 Sf7 33.Je4± Cerny se obezretne branil, presto to ma tezke. 33...Jb8 34.Jg5 Jc6 35.Vd7 Se8

[35...Kg8 36.Jce6]

36.Vxg7! Kxg7 37.Jce6+ Kg8 38.Jxf8 Kxf8 39.Jxh7+ Ke7 40.Jg5 (Bily ziskal "sveho" pesce, ale uplatneni v podobne pozici je velmi obtizne.) 40...Sd7 41.Sd2 Vb2 42.Je4 Jd4 43.Ve1 Sc6 44.Sg5+ Ke6 45.Jd2 Jc2 46.Vc1 Jd4 47.Ve1 Jc2 48.Vd1 Jd4 49.h4 Je2+ 50.Kh2 Jd4 51.Kh3 Kd5 52.Ve1 Va2 53.Je4 Vc2 54.Va1 Sd7+ 55.Kg3 Sb5 56.Va8 Sf1 57.Vd8+ Ke6 58.Sd2 Sd3 59.Ve8+ Kf7 60.Jd6+ Kg7 Po 2.casove kontrole se hralo na poslednich 30 minut do spadnuti. 61.Ve7+ Kf8 62.Sg5 Sf1 63.Vxe5 Vxg2+ 64.Kf4 Ve2 65.Je4 Sg2



66.Se7+? (Zde mohl bily ziskat druheho pesce. A tak partii.)

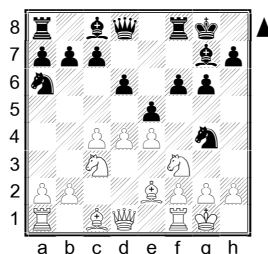
[66.Sh6+! Podle Fritze. (+2 Rybka2) 66...Kf7 (66...Kg8 67.Ve7) 67.Vd5! (67.Jg5+ Kg8 68.Vxe2 Jxe2+ 69.Ke3 Jg3 70.Kf2 Jf5!) 67...Je6+ 68.Kg3 x Kf7, x Bg2 68...Vxe4 69.fxe4 Sxe4]

66...Kf7 67.Sc5 Je6+ 68.Kg3 Sf1 69.Sf2 Jg7 70.Kg4 Je6 71.Vd5 Vc2 72.Vd7+ Ke8 73.Jf6+ Kf8 74.Sg3 Vc4+ 75.Je4 Ke8 76.Va7 Sd3 77.Sd6 Sxe4 78.fxe4 Vxe4+ 79.Kf3 Ve1 80.Kf2 Ve4 ...a Kramnik se mohl zazit "smirovat sporazkou, i kdyz nenastala". Je to tezke - nechce se spat, ale premyslet.. [ K. KODINETS ] [1/2:1/2]

Kramnik V. - Topalov V.

Novgorod (Russia), 1997, E94

Kom. Kramnik: Prory, 298/187. Typicka pozice e4/e5 s volnym sloupcem d. Technika ve slozite koncovce. Kl s Ja6. 1.Jf3 Jf6 2.c4 g6 3.Jc3 Sg7 4.e4 d6 5.d4 O-O 6.Se2 e5 7.O-O Ja6 8.Se3 Jg4 9.Sg5 f6 10.Sc1 Sh4 je nadejnejši, ale vede k ponekud slozite hre.



10...Kh8

[10...c6 11.Vb1 f5 12.d5 c5;

10...Jh6 11.Vb1 Jf7 12.dxe5 dxe5 13.b4]

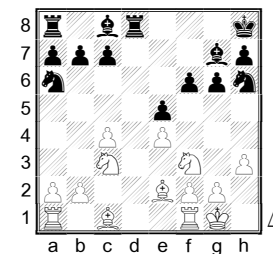
11.h3

[11.c5!? exd4 12.Jxd4 f5 13.exf5 Jxh2 14.Kxh2 Dh4+ 15.Kg1 Dxd4 16.cxd6 Sxf5 17.Sxa6 bxa6 18.dxc7 Dh4 19.Se3 Vae8 20.Da4 Df6 21.Sc5 Dg5 22.f4 Dh4 23.Vad1 Vc8 24.Sxf8 Vxf8 25.Dc6 h5 26.Dd6 Dg3 27.Vf3 Dh4 28.Dd8 Dg4 29.Dg5 Sf6 30.Dxg4 Sxg4 31.Je4 Se7 32.Vc1 Sxf3 1-0, Hutters Tomas (DEN) 2445 - Gofshtein Leonid D (ISR) 2560, Groningen (Netherlands) 1993]

11...Jh6 12.dxe5 dxe5

[12...fxe5 13.Se3 Jf7 14.Dd2 Jc5 15.Jg5 Jxg5 16.Sxg5 Sf6 17.Se3 Je6 18.Sg4 h5 19.Sxe6 Sxe6 20.Jd5 Sh4 21.Vac1 Kh7 22.Vc3 Vf7 23.b3 c6 24.Jb4 Vd7 25.Vcc1 Sf6 26.f4 exf4 27.Sxf4 Da5 28.Jd5 Dc5+ 29.Kh1 Sxd5 30.cxd5 Dd4 31.dxc6 bxc6 32.Vxc6 Ve8 33.Vc4 Dxd2 34.Sxd2 Se5 35.Se3 Sg3 36.Vf3 h4 37.Sf2 Sxf2 38.Vxf2 Vde7 39.Vf4 g5 40.Vf6 Vxe4 41.Vxe4 Vxe4 42.Vxd6 Ve7 43.Va6 Kg7 44.Kg1 1-0, Karpov Anatoly (RUS) 2730 - Kasparov Gary (RUS) 2800, New York/Lyons 1990]

13.Dxd8 Vxd8 (Pescova struktura neni pro cerneho spatna (slabina d4), ale jeho figury nemaji souhru (jezdci, tah f6).)



14.Se3 Se6

[14...Sf8 15.a3 (A cerny nestiha vymenit strelce pres c5.)]

15.a3 Jf7 16.b4 c6?! (Vpusteni jezdcu na d5 bylo mensi zlo. Cerny se mel zabavit spatneho strelce.)

[16...f5 17.c5;

16...Sh6!? 17.b5 (17.c5 Sxe3 18.fxe3 c6=; 17.Jd5!? Sxe3 18.fxe3 Kramnik) 17...Sxe3 18.bxa6 Sb6 19.axb7 Vab8 20.Vab1 Jd6]

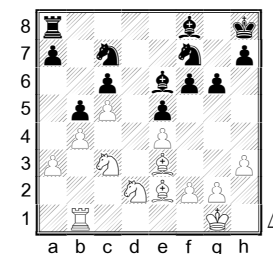
17.Vfd1 Vxd1+ (Takove vymeny na sloupci byvaji spatne.) 18.Vxd1 Jc7 19.Jd2 Sf8 Nelze menit strelce pro slabinu na d6.

[19...Sh6 20.Sxh6 Jxh6 21.Jb3 b6 22.Vd6±]

20.Vb1! Brani a7-a5, planuje postup a3--a5, a pripravuje Jb3. 20...b6?!

[20...f5 Cerny odvlce bileho od hry na damskem kridle. 21.exf5 gxf5 22.f4 Sh6 23.g3 Vg8 24.Kf2 S iniciativou bileho.]

21.c5 b5



22.a4 (Zisk prostoru na kridle. Slabiny cerneho budou vyraznejši nez opozdeny pesec b4.) 22...bxa4 Velmi riskantni.

[22...a6 Opatrnejši, presto se cerny ocitne v tezke situaci: 23.Jb3 Sxb3 24.Vxb3 Sh6 25.Sxh6 Jxh6 26.Va3 Jf7 (26...Kg7 27.axb5 axb5 28.Vxa8 Jxa8 29.Jxb5 cxb5 30.Sxb5) 27.Sg4]

23.Jxa4 f5 (Nutna protihra, damske kridlo ovlada bily.) 24.exf5 gxf5 25.Jc4 Jd5 26.Sd2 e4 27.Ja5 (Cerny nemel nic na kralovskem kridle (hra bez dam!) a bily mel cas na vyhodny manevr.) 27...Vc8

28.Sa6 Vc7 29.Jc3 Jxc3

[29...Sg7?! 30.Je2△ Jf4]

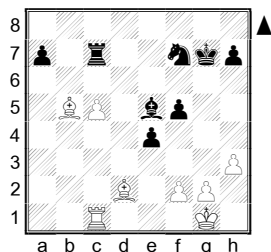
30.Sxc3+ Sg7 31.Sd2 Sa2 32.Vc1

[32.Vd1!? Vd7 33.Sc8 Vd3 34.Kf1 Sh6 35.Ke1]

32...Se5 33.Jc4! (Zisk dvojice strelcu.)

[33.Sc4?! Sxc4 34.Jxc4 Kg8 35.Jxe5 Jxe5 36.Sf4 Jd3]

33...Sxc4 34.Sxc4 Kg7 35.b5 (Vytvoreni volneho pesce. Podporen strelci bude velmi silny.) 35...cxb5 36.Sxb5



36...Sd4?! Znovu pozici kazí pokus o aktivnejsi pokračování.

[36...Ve7 37.c6 Sc7 Pasivni obrana.;

36...Vb7 37.Sa4 Vb2 38.Se1 Va2⇒ +0,5 R2]

37.c6 Kf6 38.Vd1 Se5

[38...Ke5 39.g3!;

38...Vc8□ 39.h4 (39.Sf4 Se5; 39.Sb4 Ke5) 39...Jd6 40.Sa4 Jf7 (40...Ke5 41.g3!; 40...Se5 41.Sg5+ Kf7 42.g3) 41.Kf1 +0,8 R2]

39.Sa5 Ve7 40.Sc4 +2 R2 40...f4

[40...Jd6? 41.Sd8 Jxc4 42.Vd7]

41.Vd7 Prehrani takove partie dava velke estetické uspokojení. Hra bíleho byla vyjimecne nazorna. (Dolmatov) [1:0]

Kramnik V. - Kasparov G.

Novgorod (Russia), 1997, E97

Proryv, str.175, 284. Klin na d5, KI s 9.b4. 1.Jf3 Jf6 2.c4 g6 3.Jc3 Sg7 4.e4 d6 5.d4 O-O 6.Se2 e5 7.O-O Jc6 8.d5 Je7 9.b4 "Tezka uloha - hrati proti Kramnikovi "kralku". Ve Volodovych rukach je varianta 9.b4 ostrejsi mece.." (Damskij) 9...Jh5

[9...a5 10.Sa3 axb4 11.Sxb4 Jd7 12.a4 f5 13.Jg5 Jc5 14.Sxc5 dxc5 15.Sf3N Nebezbecny strelec, diagonala se muze otvorit po exf5. Je6.. 15...Va6 16.a5! Fixuje slabinu b7. 16...Kh8 17.Je6 Sxe6 18.dxe6 f4 19.Dxd8 Vxd8 20.Vfb1 Vb8 21.Jd5 Jxd5 22.cxd5 Sf8 23.Se2 Va7 24.a6 Sd6 25.h4 Kg7 26.Sc4 b6 27.Sb5 h6 28.Kf1 Vf8 29.Ke2 Vf6 30.Vb3 Kf8 31.Vh3 Ke7 32.Kd3 Kf8 33.Kc4 Kg7 34.Sc6 Kf8 35.Kb5 Kg7 36.Sb7 Kf8 37.Vg1 Ke7 38.g3 f3

39.Vc1 Kd8 40.Vc3 h5 41.Vh1 Ke7 42.Vd1 1-0, Kramnik Vladimir (RUS) - Kasparov Gary (RUS), Moscow (Russia) 1998]

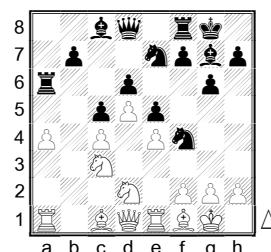
10.Ve1 Jf4

[10...f5! 11.Jg5 Jf6 12.Sf3 c6 13.Se3 cxd5 14.cxd5 h6 15.Je6 Sxe6 16.dxe6 fxe4 17.Jxe4 Jxe4 18.Sxe4 d5 19.Sc2 b6∞]

11.Sf1 a5

[11...f5? 12.Sxf4! exf4 13.e5±]

12.bxa5 Vxa5 13.Jd2 c5 14.a4 Va6



15.Va3N 15. Nb3 - Epishin - Ye, Geneva 1997 15. Rb1 - Savchenko - Relange, Capelle la Grande 1997 15. Jb3 - Epishin - Ye, Geneva 1997 15. Vb1 - Savchenko - Relange, Capelle la Grande 1997 "Zacatek nejlepsiho planu v pozici.. Bily se chysta postavit jezdcu na b5, strelce na b2, zahrat g2-g3 a kdyz bude obrana cerneho zamestnana postavenim jeho jezdcu na h5, postupne pripravit (po zahnani jezdcu tahem Se2) postup f2-f4. Pritom muze bily zesilit tlak na dlouhe diagonale manevrem Dd1-a1." (Kramnik)

[15.Jb3 b6 16.a5 bxa5 17.Va4 Jh5 18.Sd2 f5 19.Da1 Jf6∞;

15.Vb1 Kh8 16.g3 Jh5 17.Se2 Jf6 18.h4±]

15...g5!?"..cerny odhalil zamery bileho a zvolil originalni avsak riskantni reseni.." (Kramnik)

[15...f5? 16.g3 Jh5 17.exf5! Bily ovladne pole e4.]

16.g3 Jh3+ 17.Sxh3 Sxh3 18.Dh5 Dd7

[18...g4? 19.Jf3! f6 (19...gxf3 20.Dxh3 f5 21.Dh5±) 20.Jh4]

19.Dxg5 h6 20.De3 f5 21.De2! f4☞ 22.Jb5 Kh7?

[22...Kh8!☞☞(Mitenkov);

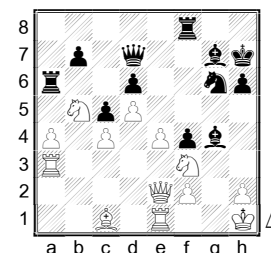
22...Jg6 23.Kh1 Kh7 24.Vg1∞ (Kramnik) 24...f3 25.Jxf3 Sg4 26.Sb2 Vxa4 27.Vga1 Vxf3 28.Vxf3 Vxc4 29.Dxc4 Sxf3+ 30.Kg1 Jf4 31.Jc3 Dh3 32.Df1 Sg2 33.Dc4 Sf3 34.Df1 Dg4 35.Dc4 Je2+ 36.Kf1 Jxc3 37.Sxc3 Sxe4 38.De2 Dxe2+ 39.Kxe2 Sxd5 40.f4 exf4 41.Sxg7 Kxg7 42.gxf4 Kf6 43.Ke3 Sc6 44.Va8 d5 45.Vh8 Kg6 46.Vg8+ Kf7 47.Vh8 Kg7 48.Vc8 h5 49.h4 Kf6 50.Vf8+ Ke6 51.Vh8 d4+ 52.Ke2 Se4 53.Vxh5 Sf5 54.Vh8 Ke7

55.Vb8 c4 56.Vxb7+ Kd6 57.Vb5 Ke6 58.h5 c3 59.Ve5+ Kf6 60.Vd5 c2 61.Kd2 d3 62.h6 Sh7 63.Vg5 Sg6 64.Kc1 Sh7 65.Vg7 Sg6 66.Va7 Kf5 67.h7 Sxh7 68.Vxh7 Kxf4 69.Kd2 Ke4 70.Vd7 1-0, Szeberenyi Adam (HUN) - Zimmerman Yuri (RUS), Budapest (Hungary) 1999]

23.gxf4! exf4 24.Kh1! Sg4! (Kramnik) 25.Jf3!

[25.f3 Sh5 Bile figury jsou zbaveny pohyblivosti.]

25...Jg6



26.Vg1 "Kriticky moment partie. Kasparov se zamyslel na 50 minut (na rozdíl ode mne měl dost času), i ja jsem tento čas venoval propoctu variant, a ve srovnani s cernym jsem uspel lepe." (Kramnik)

26...Sxf3+? "Tento tah jsem vubec neprohlizel. A mel jsem pravdu - jde o zcela spatne reseni. Bile figury ozivaji a oboruji se na cerneho krále." (Kramnik)

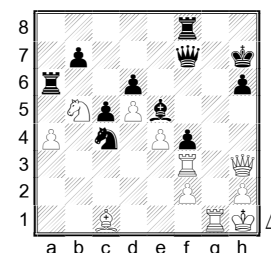
[26...Kh8!? 27.Sb2± (27.Jc7 Vb6! 28.Je6 Sxe6 29.Vxg6 Sg4⇒; Hral bych pravdepodobne proste 27.Dc2 (Kramnik) 27.Dc2 Ve8 28.Jd2∞) 27...Jh4 (27...Sxb2 28.Dxb2+ Kh7 29.Jd2 (29.Jxd6? Vxd6 30.e5 Sxf3+ 31.Vxf3 Dg7+) 29...Je5∞; 27...Vg8∞ 28.Jc7 Vb6!) 28.Jxh4 Sxe2 29.Vxg7 Dxg7 30.Sxg7+ Kxg7 31.Jc7 Sxc4∞;

26...Jh4? 27.Jg5+ hxg5 28.Dxg4 Dxg4 29.Vxg4 Kg6 30.Jc7 Vb6 (30...Kh5 31.h3) 31.Je6+/-±]

27.Dxf3 Je5 28.Dh5 Df7

[28...Jxc4 29.Dg6+ Kg8 30.Vh3 "...i mat ne za gorami" (Kramnik)]

29.Dh3! Jxc4 30.Vf3 Se5 Pro vitezstvi bily potrebuje bud uskutecnit mat po Dxh6 nebo privest do hry posledni posilu... HT



31.Jc7! "Jednoduche, ale krasne. Vyuzeni pretizeni cerne damy.." (K) 31...Vxa4

[31...Dxc7 32.Dxh6+! Kxh6 33.Vh3#]

32.Sxf4! Vez a4 a jezdec se prilis venovali damskemu kridlu, zatimco vsechny bile figury se zapojily do utoku na krále. "Po turnaji v rozhovoru Kasparov rekl, ze v partii s nim jsem hrál spatne..." (Kramnik) [...] [ A. Mitenkov ]

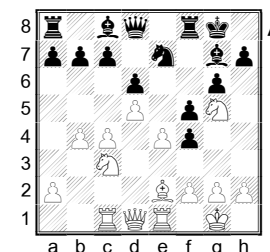
[32...Sxf4 33.Je6 Vg8 34.Vxg8 Dxg8 35.Df5+ Kh8 36.Df6+ Kh7 37.Jf8+...]

[1:0]

Kramnik V. - Shirov A.

Tilburg (Netherlands), 1997, E97

Kom. Kramnik: Proryv, 253/170. KI. Hodnoceni pozice. KTF 1.Jf3 Jf6 2.c4 g6 3.Jc3 Sg7 4.e4 d6 5.d4 O-O 6.Se2 e5 7.O-O Jc6 8.d5 Je7 9.b4 Jh5 10.Ve1 f5 11.Jg5 Jf4 12.Sxf4 exf4 13.Vc1



13...Sf6 13... Kh8 - Vera - Diaz, Las Tunas 1996 13... a5 - Tukmakov - Rupp, Portoroz 1996 13... h6 - Ragozin - Djachkov, Orel 1996 13... fe - Dumitracin - Kupreichik, Yerevan (ol) 1996 Tento tah byl pro me novinkou.

[13...Kh8 14.Sf3 Se5 15.c5! h6 16.Je6 Sxe6 17.dxe6 fxe4 18.Jxe4 Jf5 19.cxd6 cxd6 20.Jc5! dxc5 21.Dxd8 Vaxd8 22.Vxe5 Vfe8 23.bxc5±;

13...a5 14.b5 Sf6 15.Je6 Sxe6 16.dxe6 Sxc3 17.Vxc3 fxe4 18.Sg4±;

13...h6 14.Je6 Sxe6 15.dxe6 Sxc3 16.Vxc3 fxe4 17.Sf1 e3 18.fxe3 f3 19.gxf3 Jf5 20.Vd3 Dg5+ 21.Kh1 Jh4 22.e4 Vf4 23.e5 dxe5 24.Sh3 Vaf8 25.Vg1 Df6 26.Vd7 Jxf3 27.e7 Ve8 28.Vd8 Dxe7 29.Vxg6+;

13...fxe4!? 14.Jcxe4 Jf5 15.c5 (15.Sg4) 15...Jd4! 16.cxd6 cxd6 17.Sg4 Sxg4 18.Dxg4 Vf5±]

14.Je6 Sxe6 15.dxe6 Sxc3!? 16.Vxc3 fxe4 17.Sf1 e3! Cerny musi pesce odevzdat a alespon vyhodne otevira sloupec f. 18.fxe3 fxe3N

[18...a5 19.b5 c6 20.bxc6 bxc6 21.Kh1 Dc7 22.Vd3 Vad8 23.exf4 Vxf4 24.Vd4 d5 25.cxd5 Vxd5 26.Vxd5 cxd5 27.Dd2 Vh4 28.h3± Browne -

Fedorowicz, Chandler 1997;

18...f3! 19.gxf3 Jf5 20.f4 Df6 21.Vb3 Vae8 22.Sg2 Kg7 23.Sxb7 Vxe6 24.Sd5 Ve7 25.Dd2 Vfe8 26.Sc6 Jd4 27.Dg2 Jxb3 28.Sxe8 Dc3 29.Vd1 Dxe3+ 30.Df2 Dxf2+ 31.Kxf2 Vxe8 32.axb3 Vf8 33.Ke3 Ve8+ 34.Kf3 Vf8 35.Va1 g5 36.Vxa7 Vxf4+ 37.Kg3 Vf7 38.b5 h5 39.h3 Kf6 40.b4 Ke6 41.c5 Vf4 42.Vxc7 Vxb4 43.Vc6 Vb3+ 44.Kg2 Vxb5 45.Vxd6+ Ke7 46.Vd5 Vb2+ 47.Kf3 Vb3+ 48.Ke4 Vxh3 49.Vxg5 Kd7 50.Kd5 Vd3+ 51.Kc4 Vf3 52.Vxh5 Vf6 53.Kb5 Kc7 54.Vh7+ Kc8 55.Va7 Kb8 56.Vd7 Vh6 57.Vd6 Vh7 58.Kc6 Vc7+ 59.Kd5 Kc8 1/2-1/2, Lafuente Pablo (ARG) 2473 - Lemos Damian (ARG) 2209, Chapadmalal (Argentina) 2003 ]

19.Vcxe3 (KTF s SxJ. Postoupily pesec muze byt nebezpecny, hlavni vsak bude ohrozovani kralu, sloupec h / sloupec f.) 19...c6

[19...a5!? 20.a3 (20.b5 Db8!?) 20...axb4 21.axb4 Va2=;

19...Vf6 Plan s dalsim Dd8-f8-h6 a Vaf8 vypada ponekud pomaly. Hlavnim ukolem bileho je zamezit aktivizaci figur souperu.]

20.Dd2! Hrozi presun figur na kralovske kridlo - Vh3 a Dh8. 20...d5 Cerny musi udelat ustupek a otevrit pozici, coz je vyhodne bilemu. 21.cxd5 cxd5 22.Dd4! Nejtezsi tah v partii. Jedine tak lze zamezit vyskakovani cernych figur.

[22.Vh3? Db6+ 23.Kh1 Dxe6!]

22...Dd6

[22...Jf5? 23.De5 Db6 (23...De7) 24.e7! Vfe8 25.Dxd5+ Kg7 26.De5+-;

22...Db6 23.Dc5!]

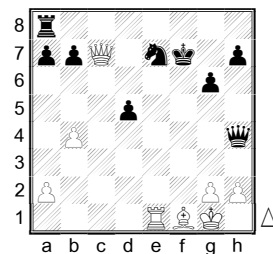
23.Dc5 Df4? Hodnoceni pozice - Cerny ztratil objektivitu, snazi se udrzet ostrou hru.

[23...Dxc5 24.bxc5 Vfc8 (24...b6!?) 25.Vb1± Vab8 S dobrymi sancemi na remizu.]

24.Vf3 Dg5 25.Vf7! Obet duleziteho pesce e6 za iniciativu. (Nejdulezitejsi v KTF.)

[25.Vxf8+? Misto obeti pescozravost. 25...Vxf8 26.Dxa7 Dd2! 27.De3 Dxb4=]

25...Vxf7 26.exf7+ Kxf7 27.Dc7 Dh4



28.Ve3! Utok na krále. 28...Dxb4? Rozhodující chyba.

[28...b6 29.De5! Vg8 30.Vf3+ Jf5 31.Dxd5+ Kg7 32.De5+ Kf8 33.Db8+ Kg7 34.Dxa7+□+1,7 R2;

28...Vf8 29.g3 Dg5 (29...Df6 30.Se2! Kg8 31.Dxe7 Df2+ 32.Kh1 De1+ 33.Kg2 Df2+ 34.Kh3+-) 30.Ve2! S obtížnou pozicí (vazba, visí pěšci na křídle, hrozi h4). 30...Ve8 31.Dxb7 Dg4 32.Vf2+ Kg8 33.Vf4+1,1 R2]

29.a3! Dh4 30.Dxb7 Ve8

[30...Vf8 Protiutok se snadno odrazi. 31.Dxa7 Kg8(?) R2) (31...h6 32.a4 Ve8 33.a5 Db4 +1,1 R2) 32.Vxe7 d4 33.Sc4+ Kh8 34.g3+-]

31.Dxa7 d4?! Prohra prakticky forsirovane. (Uvolneni diagonalu.)

[31...h5 32.a4 Db4 33.Vf3+ Kg8 34.a5 Jf5 35.a6 Vf8+1 R2]

32.Sc4+ Kf8?!

[32...Kg7 33.Ve6 (33.Vf3 De1+ 34.Vf1 De3+ 35.Kh1 Kh6 -0,3) 33...d3 34.Sxd3 Kf7 35.Ve4 Dg5+1,5]

33.g3! +3,1

[33.Vf3+ Kg7 34.Vf7+ Kh6]

33...Dg4 34.Se2

[34.Ve1+-]

34...Dc8 35.Dxd4 Dc1+ 36.Kg2 Tezka a presna partie. [ K. KODINETS, A. MITENKOV ] [1:0]

Kopta P. - Siekaniec J.

Jesenik, 2004, E97

Partie v niz slo vse hladce... 1.d4 Jf6 2.c4 g6 3.Jc3 Sg7 4.e4 d6 5.Jf3 O-O 6.Se2 e5 7.O-O Jc6 8.d5 Je7 9.b4 Je8 10.a4

[10.Jd2 Prechod do varianty s Jd2 je mozny.;

10.c5(!) 10...f5 11.Jd2]

10...h6 Nechce pripustit manevr Jg5-e6 a ztraci tak tah. Zajimave je 10...Kh8.

[10...Kh8 11.c5 h6 12.Jd2 f5;

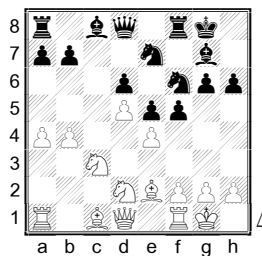
10...f5 11.Jd2 Jf6 12.c5 (12.f3) 12...Vf7 13.Sa3 (13.f3) 13...g5 14.b5 Sf8 15.a5 b6 16.axb6 axb6

17.cxd6 cxd6 18.Jc4 Jg6 19.exf5 Sxf5 20.Je3 Sd7 21.Ve1 Jf4 22.Sf1 h5 23.Sb4 Vc8 24.Va6 Vb8 25.Da1 g4 26.Va7 h4 27.Da3 Vc8 28.Vd1 g3 29.hxg3 hxg3 30.fxg3 J4h5 31.Je2 Je4 32.Se1 Sh6 33.g4 Vc3 34.Jxc3 Sxe3+ 35.Kh2 Jhg3 0-1, Naumann Alexander (GER) 2478 - Gabriel Christian (GER) 2578, Germany 1999 ]

11.c5 f5 12.Jd2 Bily je ve variante s Jd2 a tahy h6 a a4. 12...Jf6

[12...f4 13.Sg4 Sxg4 14.Dxg4 Kh7 15.Sa3 g5 16.De2 Vf6 17.f3 h5 18.Jc4 Vg6 19.b5 b6 20.cxd6 cxd6 21.Ja2 g4 22.Jb4 Sf6 23.fxg4 hxg4 24.g3 f3 25.Dd3 Sg5 26.Sc1 Jg8 27.Jc6 Df6 28.Sxg5 Dxg5 29.a5 bxa5 30.b6 axb6 31.Jxb6 Vd8 32.Vxa5 Vh6 33.Va7+ Jg7 34.Jxd8 Dxd8 35.De3 Jf6 36.Vc1 De8 37.Vcc7 Vg6 38.Jd7 Jg8 39.Vab7 Dd8 40.Dc1 Dg5 1-0, Berebora Ferenc (HUN) 2390 - Deak Sandor (HUN) 2310, Hungary 1998 ]

13.cxd6 cxd6



14.b5N Pripravuje tlak na pole d6.

[14.f3 g5 15.Jc4 Jg6 16.Se3 Je8 17.Jb5 a6 18.Jb6 Vb8 19.Ja7 Sd7 20.b5 f4 21.Sf2 Jf6 22.bxa6 g4 23.Jxd7 Dxd7 24.axb7 Vxb7 25.Jc6 h5 26.a5 h4 27.a6 Vb2 28.Vb1 Vxb1 29.Dxb1 g3 30.Db7 gxf2+ 31.Kxf2 Dxb7 32.axb7 Jd7 33.Va1 Kf7 34.Va8 Ve8 35.Sb5 Jgf8 36.Jd8+ Kf6 37.b8=D Jxb8 38.Sxe8 Jbd7 39.Jc6 Kg5 40.Va7 1-0, Postl Anton (AUT) 2315 - Kojima Ta Kuia (JPN), Parana (Argentina) 1993;

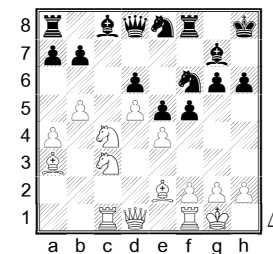
14.a5 fxe4 15.Jdxe4 Sf5 16.Sf3?! (16.f3) 16...g5 17.Jxf6+ Vxf6 18.Je4 Vf7 19.Ve1 Dd7 20.Va2?? (20.Sh5=) 20...g4 0-1, Krug Norbert (GER) 2230 - Jugow Alexander (GER) 2230, Germany 1997 ]

14...Kh8

[14...fxe4 15.Sa3 Jf5 16.Jdxe4∞ Je8 17.Vc1 Jd4 18.Sd3]

15.Sa3 Jeg8 16.Jc4 Je8 17.Vc1 Jgf6?!

[17...Vf7 18.exf5 Sxf5 19.g4 (19.Sf3 Jgf6; 19.Sd3 Jgf6 20.Sxf5 gxf5 21.f4 e4 22.Je2 Dd7 23.Je3±) 19...Sc8 20.Sd3 h5 21.f3 hxg4 22.Sxg6∞]



18.f4! Rozdil v aktivite figur narostl, bily muze vyhodne otevrit pozici. 18...exf4

[18...Jd7 19.exf5 gxf5 20.Sh5±]

19.e5 Je4 20.Jxe4

[20.Sf3 Jg5 21.e6±]

20...fxe4 21.Jxd6 Sxe5

[21...Jxd6 22.Sxd6 Vf5 23.Sg4 Vxe5 24.Sxe5 Sxe5 25.d6 Sxg4 26.Dxg4 Dxd6 27.Vc8+ Vxc8 28.Dxc8+ Kg7 29.Dxb7+ Kf6 30.Dxe4±]

22.Jxc8

[22.Vxc8 Vxc8 23.Jxc8 Dh4 24.Sxf8 f3 25.h3 fxg2 26.Vf2+-]

22...Vf5 23.Se7

[23.Sg4 Dh4 24.Sxf5 f3 25.g3 Sxg3 26.Vc2+-]

23...Dd7 24.Sg4 Ziskava material pri stale vybornem postaveni. 24...Vxc8 25.Vxc8 Dxc8 26.Sxf5 gxf5 27.Kh1 Dd7 28.Sf8 Jg7

[28...Kh7 29.d6 Sxd6 (29...e3 30.Dd5 Sc3 31.Dc4 Se5 32.Dc5 Sxd6 33.Dd5+-) 30.Dd5 Dc7 31.Dxf5+ Kh8 32.Sxd6 Dxd6 33.Dxe4+-]

29.d6 e3 30.Dd5 Sc3

[30...Sf6 31.Sxg7+ Kxg7 32.Vc1 Kg6 33.Kg1 b6 34.Vc7 e2 35.Kf2 De8 36.Ve7 Sxe7 37.De6+ Kg7 38.dxe7+-]

31.Dc4 Se5 32.Dc5 Sf6 33.Dc7 [1:0]

Kopta P. - Klimakovs S.

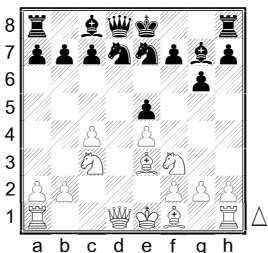
Pardubice (Czech Republic), 7.2004, A42

Blokada e4/e5 a volny sloupec d v KI. Vyuzeni prevahy ve vyvinu. Slaba pole. 1.d4 g6 2.c4 Bily chce radeji KI nez Pircku. 2...Sg7 3.Jc3 d6 4.e4 Jd7 Cerny se chce vyhnot hlavnim variantam a voli velmi pasivni vystavbu.

[4...Jf6]

5.Se3 e5 6.Jf3 Je7 7.dxe5 dxe5?! Vznika typicka struktura z KI (blokada e4/e5 a volny sloupec se slabinou bileho na d4), jenze zde cerny stoji mnohem pasivneji a ke hre proti a4 se nedostane.

[7...Jxe5 8.Jxe5 Sxe5 9.Db3+0,2 R2]



8.Dd2

[8.c5 O-O 9.Sc4 b6 10.b4 a5 11.c6 Jf6 12.Dxd8 Vxd8 13.b5 Vf8 14.h3 Je8 15.Sg5 Jf6 16.O-O-O Se6 17.Sxe6 fxe6 18.Kc2 Vac8 19.Jxe5 1-0, Ivkov Borislav (SCG) 2428 - Pirc Vasja (YUG), Beverwijk (Netherlands) 1963]

8...O-O 9.O-O! Okamzite zahajuje boj o sloupec d.

[9.Se2 Jf6+0,6]

9...c6

[9...Jc6 10.Sg5 Jf6 (10...f6 11.Se3±) 11.Dxd8 Vxd8 12.Vxd8+ Jxd8 13.Sxf6 Sxf6 14.Jd5 Sg7 15.Jxc7 Vb8 16.Jd5+0,6]

10.h4! Doplnkovy plan díky opacnym rochadam, bily nepotrebuje prorazit utokem na kridle, ale chce souperi vytvorit slabiny.

[10.Dd6 Ve8 11.c5 Sf8+0,8]

10...h5

[10...Dc7 11.h5 Ve8 12.Sh6 Sf6 13.Se2±]

11.c5 b5 12.Dd6± Bily si vybira trvalou prevahu, jeho figury se opevnuji na slabinach soupeře. Bylo však mozne ziskat 2 pesce, k protihre cerneho proti králi by zrejme nedoslo.

[12.Jxb5!? cxb5 13.Sxb5 Ve8 14.Sxd7 Sxd7 15.Dxd7±]

12...b4?! Nezbyvalo nez bránit pasivni pozici, cerny se s tim nechce smířit a pozici dale oslabi.

[12...Vb8 13.Se2±]

13.Ja4 De8 14.Sc4

[14.Sg5!? f6 15.Sc4+ Kh7 16.Sd2±]

14...Jf6 15.Jg5 Jg4 Konecne se nejaka cerna figura dostala k hrozbe. 16.Vhe1 Vez pres e3 pronikne na d3 nebo b3. 16...Kh8?! Cerny nema tahy, ale odchod krále na h8 zahy umozni rozhodujici takticke operace.

[16...Jxe3]

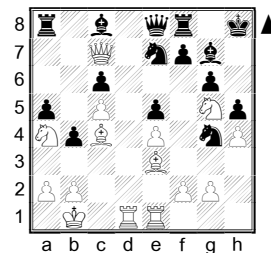
17.Kb1 Diagonala c1-h6 neni dobra pro krále. Bily si muze pozici zlepsovát v klidu.

[17.Dc7!? Jxe3 18.Vxe3 Sg4 (18...Sh6? 19.Sxf7!) 19.f3 Vc8 20.Dxa7±]

17...a5

[17...Jxe3 18.Vxe3 f6 19.Je6 Sxe6 20.Dxe6±]

18.Dc7 Rozhodujici vnik.



18...f6?+- Mel alespon pokryt pole d8.

[18...Sa6!? 19.Sxa6 Vxa6 20.Vd8! Va7 21.Db6 Dxd8 22.Jxf7+ Vxf7 23.Dxd8++]

19.Jf7+ Kh7

[19...Vxf7 20.Vd8]

20.Vd8 Sa6 21.Vxe8 Mlady souper byl sokovan takovym krachem v zahajeni. Jinak se mu na turnaji dost darilo. [1:0]

Van Wely L. - Radjabov T.

Wijk aan Zee (Netherlands), 13. 1.2007, E97

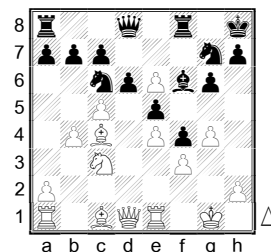
Teorie KI. Blokada a otevreni. Rozhoduje sloupec. Radjabov se stal novym obhajcem KI na nejvyssi urovni. 1.d4 Jf6 2.c4 g6 3.Jc3 Sg7 4.e4 d6 5.Jf3 O-O 6.Se2 e5 7.O-O Jc6 8.d5 Je7 9.b4 Jh5 10.Ve1 f5 11.Jg5 Jf6 12.f3 -0,2 CAP Zda se mi perspektivnejsi 12.Sf3.

[12.Sf3 -0,15 CAP]

12...Kh8 13.Je6 Sxe6 14.dxe6 Jh5 15.g3 Sf6 16.c5 f4 17.g4?! Vypada lakave, krídlo bude uzavreno, strelec omezen, jezdec zahnan. Ale pesec e6 je ztracen, bily nemuze otevrit hru.

[17.Kg2 Jg7 18.Sc4 Jc6 19.cxd6 cxd6 20.Jb5 Se7 21.Sb2∞]

17...Jg7 18.Sc4 Jc6



19.cxd6

[19.Vb1 Jd4 20.Vf1 dxc5 21.bxc5 De7 22.Vxb7

Dxc5?]

19...cxd6 20.Je2

[20.Jb5 Jxe6 21.Dxd6 Db6+ 22.Kg2 Sh4 23.Ve2 Vad8 24.Dxe6 Vf6 25.Dxf6+ Sxf6 26.Sb2 a6 27.Jc3 Jd4 28.Vd2 Dxb4 29.Sd5 h5 30.h3 Sg7 31.gxh5 gxh5 32.h4 Db6 33.Sf7 Jxf3 34.Vxd8+ Dxd8 35.Kxf3 Dd3+ 36.Kf2 Dd2+ 37.Je2 Dxb2 38.Vc1 Sf6 39.Vc8+ Kg7 40.Sxh5 Sxh4+ 41.Kf3 Db6 42.Kg4 De6+ 0-1, Bakre Tejas (IND) 2450 - Kuzmin Alexey (RUS) 2582, Dubai (United Arab Emirates) 2002]

20...Vc8 21.Sd5 Jxb4 Cerny ziskal pesce a navic se rychle dostava na sloupec "c". 22.Vb1 Jc2 23.Vf1 b6 24.Vb2 Je3 Vznika nebezpecny volny pesec. 25.Sxe3 fxe3 26.Db3 Sg5 27.Jc3 Vc5 Cerny vnika po sloupci. 28.Ja4 Vc7 29.Jc3 Dc8 30.Jb5 Vc1 31.Vb1 Vxf1+ 32.Vxf1 Dc5 33.Kg2 Vc8 34.Ve1 a6 35.Ja3 Dd4 36.Ve2?!

[36.Jb1]

36...Vc3 37.Db2 h5

[37...Dd1!]

38.h3?

[38.Jb1]

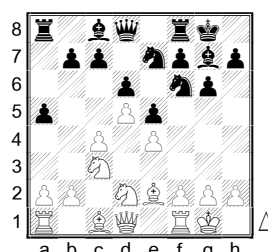
38...Dd1++ 39.Sb3 Vxb3 40.axb3 Jxe6 [0:1]

Gurevich M. - Inarkiev E.

Lugo (Spain), 30. 6.2007, E97

Varianta KI E97 (9.Jd2 a5). Cerny brzdi krídelni utok, bily prorazi i za cenu oslabeni nebo obeti pescu. Zvrat - vyuziti okamzikoveho motivu uderem v centru. 1.d4 Jf6 2.c4 g6 3.Jc3 Sg7 4.e4 d6 5.Jf3 O-O 6.Se2 e5 7.O-O Jc6 8.d5 Je7 9.Jd2 Jezdec miri na pole c4. 9...a5 Brzdeni nastupu bieleho. Hrozi, ze bily bude prilis rychle.

[9...Jd7 10.b4 f5 11.c5 Jf6 (11...dxc5 12.bxc5 Jxc5 13.Sa3) 12.f3 f4 13.Jc4 g5 14.a4 Jg6 15.Sa3 Vf7 16.b5 Sf8 17.b6 Bily musi rozbit cerne krídlo. 17...cxb6 (17...axb6 18.cxb6 cxb6 19.Db3) 18.cxd6+0,5 CAP]



10.a3 Sd7

[10...Jd7 11.Vb1 f5 12.b4∞]

11.Vb1

[11.b3 c6 Bily se snazi dostat pesce na b4, cerny provadi prekvapivou protiacki na damske krídle. 12.Vb1 b5]

11...a4 12.b4 Bily pesci budou oslabeni, ale cerne figury nemaji rychle pristup na damske krídlo a tak se bily dostane k vyhodnemu postupu pesce "a".

12...axb3 13.Jxb3 b6

[13...c5 14.dxc6 Sxc6∞]

14.Va1 Je8

[14...Va7 15.a4 Da8 16.a5 bxa5 17.Se3+0,6 T15]

15.a4 f5 16.f3 Jf6 Stupnovani tlaku na e4, mozna je zde lepsi vymena se zjednoslenim.

[16...fxe4 17.fxe4 Vxf1+ 18.Dxf1 Kh8 19.Sg5 h6 20.Sd2 Jg8 21.Jc1 Sf6 22.Se3 Sg5 23.Sf2 Sd2 24.Jb5 Jef6 25.Sf3 g5 26.Jb3 Sb4 27.Se1 Sxe1 28.Dxe1 Je7 29.g3 1/2-1/2, Gonzalez Garcia Jose (MEX) 2437 - Magai Vladimir (KGZ) 2546, Istanbul (Turkey) 2000]

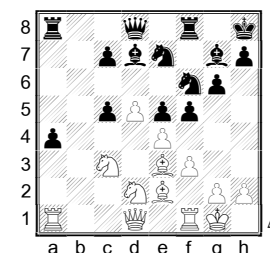
17.Se3

[17.Sd2 Jh5 18.a5 bxa5 19.Jxa5 Jf4 20.Kh1 g5 21.c5 De8 22.Sc4 g4 23.Jc6 Vxa1 24.Dxa1 Jeg6 25.fxg4 fxg4 26.g3 Jh3 27.Vxf8+ Dxf8 28.Df1 1-0, Pekarek Ales (CZE) 2440 - Voller Jiri (CZE) 2295, Pribram (Czech Republic) 1996]

17...Kh8 18.a5 bxa5 19.c5 Zabira misto na krídle.

[19.Jxa5 fxe4 20.fxe4 c5∞]

19...a4 20.Jd2 dxc5 HT



21.Jxa4? Vzdalem jezdec - obrance klinu d5 - vznikl okamzikovy motiv pro uder.

[21.Sxc5 Ve8 22.Jc4]

21...Jexd5! Obeti odstranjuje bily retez. Bile figury nejsou pro otevreni pozice vhodne rozmisteny. 22.exd5 Jxd5 23.Jc4? Ve slozite pozici bily chybuje.

[23.Sxc5 Vxa4 (23...Sxa4 24.Vxa4 Vxa4 25.Sxf8 (25.Dxa4? Jc3 26.Da6 Dxd2+) 25...Jc3 26.Sxg7+ Kxg7 27.De1 Va2 28.Sc4 Vxd2 29.Dxe5+ Df6 30.Dxc7+=) 24.Sxf8 Dxf8 (24...Sxf8 25.Vxa4 Jc3 26.Da1 Jxa4 27.Jc4 +1 T15) 25.Vxa4 Jc3 26.Da1

Dc5+ 27.Kh1 Jxa4∞]

23...Jxe3 24.Jxe3 e4 25.Jc4

[25.Va3 Sxa4 26.Vxa4 Sd4F]

25...Sb5 26.Jab2+]

[26.Db3 Dd7 27.Jxc5 Dd4+...]

26...Dxd1 27.Vfxd1 Sxb2 28.Jxb2 Sxe2 29.Ve1

Vxa1 30.Vxa1 exf3 31.Kf2 Vb8 [0:1]

Van Wely L. - Radjabov T.

, 31. 7.2007, E97

Kralovska indicka - moderni ideje, vyvoj varianty s 9.b4.

Vyber J.Jandy. 1.d4 Jf6 2.c4 g6 3.Jc3 Sg7 4.e4

d6 5.Jf3 O-O 6.Se2 e5 7.O-O Jc6 8.d5 Je7

9.b4 Jedna z cest, jak se bily muze vyhnout klasickemu utoku cerneho na kralovskem kridle.

[9.Je1 Jd7 10.Se3 f5 11.f3 f4 Preneseni tlaku na dalsi clanek retezce. 12.Sf2 g5 A pescovy nastup. Dnes s dlouhymi teoretickymi variantami.]

9...Jh5 10.Ve1 Nutne proti vpadu Jf4, byly na muze hrat Sf1 a jezdec na f4 nestoji nejlepe. 10...f5

[10...Jf4 11.Sf1 f5? 12.Sxf4 exf4 13.e5±]

11.Jg5 Jf6 Protoze je Jf4 nevhodne, jezdec se vraci a zvysuje tlak na stred. Rozcesti v moderni variante, byly ma 2 prijatelne tahy.

12.f3

[12.Sf3= Tomuto tahu verim vice. 12...c6 13.Se3 (13.Sb2)]

12...Kh8 Je dobre uklidit krale z diagonalu a2-g8, kde casto hrozi vazby nebo sachy.

[12...c6 Nejobvyklejsi postup. 13.Se3 Sh6 14.h4 cxd5 15.cxd5]

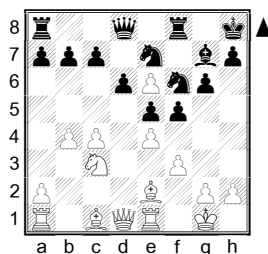
13.Je6 It's the fourth time this move is played in our theoretical discussion with van Wely. The first encounter in Khanty is full of good memories for my opponent! But the three latest encounters in 2007 are nice to remember for me. V teto situaci vypada dalsi vyvin mnohem logickeji, na e6 je mozne skocit pozdeji. Je vyhodne vymenit Sc8, ale otaznik se vznasi nad prilis vysunutym pescem, zvlaste kdyz bude chybet taktika s kralem na g8.

[13.Se3 Sh6 (13...Je8 14.Vc1 c6 15.c5 Jg8 16.exf5 gxf5 17.f4 Je7 18.cxd6 Jxd6 19.dxc6 Jxc6 20.Sc5 exf4 21.Sxd6 Dxd5 22.Sxf8 Sxf8 23.Sf3 1-0, Kramnik Vladimir (RUS) 2770 - Ivanchuk Vassily (UKR) 2719, Monaco 2000) 14.Jf7+ Vxf7 15.Sxh6 f4 16.g4 Jeg8 17.Sg5 h5 18.gxh5 Vh7 19.h4 Vxh5 20.Kf2 a5 21.b5 c6 22.c5 cxb5 23.Jxb5 dxc5 24.Sc4 Jh6 25.Jc7 Vxh4 26.Ke2 Vh2+ 27.Kd3 b5 28.Jxb5 Vh5 29.Sxf6+ Dxf6 30.Vh1 Sd7 31.Vb1 Vb8 32.Jc7 Vb4 33.a3 Db6 34.axb4 cxb4 35.Dg1 Dxc7 36.Vxh5 gxh5 37.Dg6 Jg4 38.fxg4 Sb5 39.Dxh5+ Kg8 40.Dg6+ Kf8 41.Df6+ Kg8 42.De6+ Kf8 43.d6 1-0, Gyimesi Zoltan (HUN) 2613 - Acs Peter (HUN) 2521, Budapest

(Hungary) 2004.08.27;

13.Kh1 Jh5 14.Sf1 f4 15.Je6 Sxe6 16.dxe6 Sf6 17.Dd2 Jg7 18.Sa3 Jxe6 19.Ved1 Jc6 20.c5 dxc5 21.Db2 Dc8 22.bxc5 Jed4 23.Sc4 g5 24.Jd5 Sg7 25.Df2 Ve8 26.g3 fxg3 27.Dxg3 Jc2 28.Sb2 Jxa1 29.Vxa1 Dd8 30.Vg1 Jd4 31.Sc1 Je6 32.Je3 Jf4 33.Jf5 Vf8 34.h4 Vxf5 35.exf5 Df6 1-0, Ramirez Alejandro (CRC) 2519 - Matamoros Franco Carlos S (ECU) 2513, Guayaquil (Ecuador) 2003]

13...Sxe6 14.dxe6



14...Jh5!? Radjabov se snazi vylepsit variantu. Muze byt spravne tahnout znovu jezdcem na kraj?

[14...fxe4 15.fxe4 Jc6 16.Jd5!? Bily vuzivava vetsi ovladany prostor a zahajuje taktickou zapletku. 16...Jxe4 17.Sf3 Jf6 18.b5 Jxd5?! Podle R2 mohl hrat cerney lepe. (18...e4 19.bxc6 Jxd5 (19...exf3 20.e7 f2+ 21.Kh1 fxe1=D+ 22.Dxe1 Dc8 23.exf8=D+ Dxf8 24.cxb7 +0,8) 20.cxd5 exf3 (20...Sxa1 21.Vxe4 Db8 22.Sh6+-) 21.gxf3 Dc8 22.e7 Ve8 23.cxb7 Dxb7 24.Sg5 +0,5) 19.bxc6 Jb6 20.cxb7 Vb8 21.c5 e4 22.Vxe4 dxc5 23.Dxd8 Vfxd8 24.Sg5 Ve8 25.Vd1 Sd4+ 26.Vexd4 cxd4 27.e7 h6 28.Sf6+ Kg8 29.Vxd4 Kf7 30.Vd8 Jd7 31.Sh4 g5 32.Vxd7 Ke6 33.Sg4+ Kf6 34.Se1 Vxb7 35.Sc3+ Kg6 36.Sf3 Vb1+ 37.Kf2 Vc1 38.Vxc7 Kf5 39.Sh5 Vc2+ 40.Kf3 1-0, Van Wely Loek (NED) 2648 - Radjabov Teimour (AZE) 2704, Khanty Mansyisk (Russia) 2005.12.03;

14...Ve8 15.Jd5 fxe4 16.Jxf6 Sxf6 17.fxe4 Jc6 18.Sg4 Jd4 19.Se3 c6 20.Sxd4 exd4 21.Vf1 Vf8 22.Dd3 De7 23.Vf3 Sg7 24.Vaf1 Vxf3 25.Vxf3 Vf8 26.Vxf8+ Dxf8 27.Df3 h5 28.Dxf8+ Sxf8 29.Se2 Kg7 30.b5 Kf6 31.bxc6 bxc6 32.Sd3 Kxe6 33.Kf2 Ke5 34.Kf3 Sh6 35.h3 a5 36.a4 Sg5 37.Kg3 Sf4+ 38.Kf2 g5 39.Kf3 Sd2 40.Kg3 Sb4 41.Kf3 Sc3 42.Kg3 Sd2 43.Kf3 Sf4 44.Kf2 Ke6 45.Ke2 Kf6 46.Kf3 Sc1 47.Kf2 Ke5 48.Kf3 Se3 49.Kg3 Sg1 50.Kf3 Sh2 51.g3 Sg1 52.Kg2 Se3 53.Kf3 Sd2 54.Ke2 Sb4 55.Kf2 Sc3 56.Ke2 Ke6 57.Kd1 Sb4 58.Ke2 Sc5 59.Kd2 Ke5 60.Ke2 Sb6 61.Kf3 Kf6 62.Ke2 Ke6 63.Sc2 Kf6 64.Sd3 Sc7 65.Kf2 Ke5 66.Kf3 Sd8 67.Ke2 Sf6 68.Kf3 Ke6 69.Kf2 Ke5 70.Kf3 Sg7 71.Kf2 Sh6 72.Kf3 Sf8 73.Kf2 Se7

74.Kf3 Sd8 75.Ke2 Sb6 76.Kf3 Sa7 77.Ke2 Sc5 78.Kf3 Sb4 79.Kf2 Sd2 80.Ke2 Sc3 81.Kf2 h4 82.gxh4 gxh4 83.Kf3 Sd2 84.Kg4 Se1 85.Kf3 Sg3 86.Kg4 Ke6 87.Kf3 Kd7 88.Ke2 Sf4 89.Sc2 Kc7 90.Kd3 Se5 91.Sd1 Kb6 92.Sh5 Kc5 93.Se8 d5 94.exd5 cxd5 95.cxd5 Kxd5 96.Sf7+ Kc5 97.Ke4 1/2-1/2, Grischuk Alexander - Radjabov Teimour, 28.12.2008 FIDE Grand Prix Elista]

15.c5 With Bc4 next protecting the e6 pawn. Now Black is going to activate his pieces as otherwise White may gain the initiative.

[15.g3 Zlepseni podle R2. 15...fxe4 (15...Dc8 16.Jd5 Jxd5 17.cxd5 fxe4 18.fxe4 +1,2; 15...c6 16.Dd3 Dc7 17.Vb1 +1) 16.fxe4 +0,8]

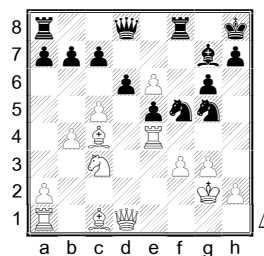
15...Jf4 16.Sc4 fxe4 17.Vxe4 An exchange sacrifice. All these moves we have seen in our encounter in Monaco this year, where I made the same move as in the game. Many moves are possible at this stage for Black but I wanted to attack e6 as I did in Monaco also! So... (! Uvolnuje pole f5 pro jezdec, prestava blokovat pesce e5.)

[17.fxe4 dxc5 18.bxc5+0,9]

17...Jf5!? Now after this we are in our blindfold encounter in Monaco, van Wely played 18.Bxf4 and after 18...exf4 19.Nd5 Re8 all the complications went well for Black and I won the game. Tomuto vypadu mohl a mel bily branit. 18.g3!? Jh3+ Check!!! Already pleasant!

[18...d5 Nejlepe podle R2. 19.Sxd5 Jxd5 20.Dxd5 Jd4+0,4]

19.Kg2 Jg5 HT Slozity problem (S i T). Nabdka 4 tahu.



20.Vg4 Van Wely was still in his preparation here. It's not hard to see how strange and complicated the position is, so his thoughts before going 20.Rg4 were mostly concentrated on checking if everything works. (Pole e4 mohl bily blokovat i za cenu kvality. Ale podle R2 se bily asi rozhodl spravne.)

[20.Sxg5 Solidni zjednoduseni. Bily upevni bila pole. 20...Dxg5 21.Jd5 (21.Dc1 Df6 = R2) 21...c6!? +0,2 R2 22.cxd6 (22.e7 Vf8F) 22...Jxd6 (22...cxd5 23.Dxd5 Je3+ 24.Vxe3 Dxe3 25.e7±) 23.Vg4 Dh6 (23...Dxg4 24.fxg4 Jxc4 25.Kh3±

Vae8) 24.e7 cxd5 (24...Vfc8 25.Jb6!) 25.exf8=D+ Vxf8 26.Dxd5 Jf5 (26...e4 27.Vf4 Jxc4 28.Vxf8+ Sxf8 29.Dxc4 Dd2+ 30.Kh1 exf3 31.Vg1±) 27.Ve4 Je3+ 28.Vxe3 Dxe3 29.Vd1 b6∞ (29...Dc3!?)];

20.e7 Takticka varianta, zda se, ze vede k remize. 20...Dxe7 21.Jd5 Dd8 22.Sxg5 Dxg5 23.Jxc7 Je3+ Pokracuje zjednodusovani. 24.Vxe3 Dxe3 25.Jxa8 e4! 26.f4 Vxa8 (26...Df3+ 27.Kh3±; 26...dxc5 27.Jc7 Sxa1 28.Dxa1+ Dd4 29.Dxd4+ cxd4 30.Je6 Vc8 31.Sb3 d3 32.Jc5 Ve8 33.Kf2 e3+ 34.Ke1±) 27.cxd6 Vd8∞ 28.Sf1 (28.Vc1 Vxd6 29.Dxd6 Df3+=) 28...g5! (28...Sd4 29.Vc1 Vxd6 30.Vc8+ Kg7 31.Vf7+ Kh6!?) (31...Kh8 32.De2 Vd5 (32...Dg1+ 33.Kh3 Vd5 34.Sg2 Vh5+ 35.Kg4±) 33.Dxe3 Sxe3 34.Vxb7 Vd2+ 35.Kh3 Sg1 36.Ve7 Vxh2+ 37.Kg4 Vxa2 38.Vxe4 Va3=) 32.De2 Dxe2+ (32...Dg1+ 33.Kh3 Se3 34.Kg4±) 33.Sxe2 Se3 34.Vxb7 Vd2 35.Kf1 Vb2! =) 29.fxg5 Df3+= 30.Kh3 Df5+ 31.Kh4?? (31.Kg2 Df3+=) 31...h6!-+;

20.cxd6!? cxd6 Podle Rybky 2 ma cerny brat na e4 a ve vynucene variante odevzadt damu! (20...Jxd6 21.Sxg5 Dxg5 22.h4 Dd8 23.Db3 Jxe4 24.Jxe4∞; 20...Jxe4! 21.e7 Jxc3 22.exd8=D Jxd1 23.Dd7∞ - 0,4 R2 23...Jde3+ 24.Sxe3 Jxe3+ 25.Kg1 Jxc4 26.dxc7 D x VSJ, ale bily ma jeste nebezpecneho pesce na c7. -0,6 R2) 21.Sxg5 Dxg5 22.Jd5 +0,8 R2 (To vypada na nadejnou blokadu.)

HT Takticky uder ziskava material. 20...Jxf3 21.Kxf3

[21.Dxf3?? Jh4+ 22.Vxh4 Vxf3 23.Kxf3 e4+--+ 24.Jxe4 d5 25.Jg5 Df6+ 26.Kg2 dxc4 27.Jxh7 Dxh4 28.gxh4 Sxa1--+]

21...e4+ 22.Jxe4 Sxa1!

[22...d5?? 23.Sg5!± dxe4+ 24.Kg2 Dxg5 25.Vxg5 Je3+ 26.Kh3 Jxd1 27.Vxd1±]

23.Sg5 Je7+! 24.Kg2 Se5 Odtazne udery skoncilu, cerny ma material a bily iniciativu. 25.Vf4 Dale cerneho krmi, aby oslabil krale (diagonala al-h8).

[25.Vh4 De8 26.cxd6 cxd6-0,3 R2]

25...Sxf4

[25...Vf5=]

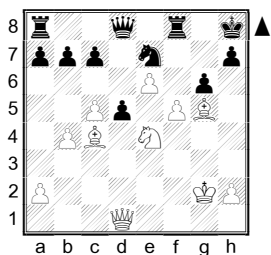
26.gxf4

[26.Sxf4! Was a draw in fact! war tatsächlich Remis! 26...d5 (26...Vxf4!?) 27.Da1+ Kg8 28.gxf4 Df8 29.Jf6+ Kh8= 30.cxd6 cxd6 31.Jh5+ (31.f5?? Dg7) 31...Kg8 32.f5 gxf5 33.Jf6+ Kh8=) 27.Da1+ (27.Dd4+?? Kg8 28.Sh6 Jf5 29.Dxd5 Dxd5 30.Sxd5 Jxh6F) 27...Kg8 28.Sh6 Jf5 29.e7 Dxe7 30.Sxd5+ Vf7 31.Sg5 (31.Jf6+ Kh8 32.Jh5+ Kg8=) 31...Df8 32.De5 h6F -0,4 R2]

26...d5 27.f5 A move that complicates matters completely! The position is simply crazy now!



[27.Da1+ d4 (27...Kg8 28.Sh6 Jf5 29.Sxf8 Dxf8 (29...dxc4 30.Sd6 cxd6 (30...Je3+ 31.Kf3 Jd5 32.De5!) ) 31.Jf6+ Kh8=) 30.Jf6+ Kh8 31.Sxd5 (31.Jxd5+ Dg7 32.Dxg7+ Kxg7) 31...Dg7) 28.Jd6 h6 29.Sxh6 Kh7 30.Sxf8 Dxf8 31.Jf7 Jf5; 27.Dd4+ Kg8 28.Jf6+ Vxf6 29.Dxf6 Df8--+ 30.Sb5 Dxf6 31.Sxf6 Jc6] ]



HT Obrana. Kriticky okamzik, bily utok je na maximum. 27...h6!! Cerny dela prostor králi. Jedine podle R2-

[27...dxe4?? 28.Da1+ Kg8 29.Sh6 Jxf5 30.e7+; 27...dxc4? 28.Da1+ Kg8 29.f6 (29.Sh6 Jxf5) 29...h6 30.f7+ Vxf7 31.exf7+ Kxf7 32.Df6+ Kg8 33.Sxh6±; 27...Vxf5? 28.Dd4+ Kg8 29.Sh6 Df8 30.Sxf8 Vxf8 31.Sb3 dxe4 32.Dxe4=]

28.Dd4+

[28.fxg6 De8!--+;

28.Dg4 hxg5 29.Dh3+ Kg7 30.Dc3+ d4--+;

28.Da1+ Kh7 29.f6 dxc4 30.fxe7 Dd5--+;

28.Sxh6 Jxf5 29.Da1+! d4 (29...Kh7!? 30.Sg5 Je3+!? 31.Kg1 Dc8 32.Sxe3 (32.Jf6+ Vxf6 33.Dxf6 Dh8 34.Dxh8+ Vxh8 35.Sb3 d4) 32...dxe4--+ ) 30.Sg5 De8 31.Kg1 b5 32.Sb3 Dc6 33.De1 Kg7] ]

28...Kh7! Hrozby jsou odrazeny a rozhodne material.

[28...Kg8?? It was still possible to lose by this move: MIt diesem Zug konnte man noch verlieren: 29.Sxe7 Dxe7 30.f6! ]

29.fxg6+

[29.f6? dxe4+]

29...Kxg6 30.Sxe7 Jinak bily ztrati vice materialu, ale vymena naznacuje, ze je po utoku i po partii. 30...Dxe7

31.Dxd5

[31.Sd3 Dxe6 32.Jg3+ Kf7 33.Sf5 De8 34.Dxd5+ Kg7 35.Dd4+ Vf6 36.Je4 De7--+]

31...Vad8 The rest is simple. Der Rest ist einfach.

32.De5 Vf5 33.Dc3 Dg7 34.Dg3+ Kh7

35.Dxg7+ Kxg7 36.Kg3 Vd4 [0:1]

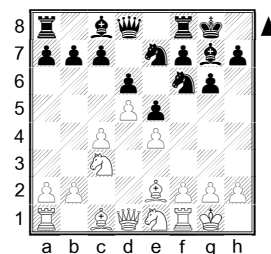
## Vokac, Marek - Marholev, Dimitar

?, 15. 1.2008, E98

Sach 2008/2/36. Hausner. Klin d5, vyuziti prostoru ve variante KI. 1.d4 Jf6 2.c4 g6 3.Jc3 Sg7 4.e4 d6 5.Se2 O-O 6.Jf3 e5 7.O-O Jc6

[7...exd4 8.Jxd4 Ve8 9.f3 c6 10.Kh1 Jbd7 11.Sg5 (11.Se3) 11...Db6 12.Jb3 a5 13.Dd2 a4 14.Se3 c5 15.Jc1 Je5 16.Vb1 Se6 17.b3 axb3 18.axb3 Da5 19.Vd1 Ved8 20.Jb5 Dxd2 21.Vxd2 Je8 22.Ja2 f5 23.exf5 Sxf5 24.Vbd1 Jc6 25.g4 Se6 26.Jac3 Ja5 27.Vb1 b6 28.Kg2 h6 29.Sd3 g5 30.Se4 Sxc3 31.Jxc3 Vac8 32.h4 gxh4 33.Sxh6 Jc7 34.Sg5 Vd7 35.Sxh4 b5 36.Jd5 Jxd5 37.cxd5 Sf7 38.Sf5 Vcc7 39.Sf6 Kf8 40.Va2 1-0, Kramnik Vladimir 2770 - Polgar Judit 2670, Dortmund 1997 Game (exhibition)]

8.d5 Je7 9.Je1



9...Je8 Asi lepe Jd7, taktó nekryje c5 ani e5.

[9...Jd7 10.Se3 Do hlavní varianty. (10.Kh1!? f5 11.exf5 gxf5 (11...Jxf5 12.Jc2 Sh6 13.Sxh6 Jxh6 14.Dd2 Dh4 15.Kg1 Jf6 16.f4 Sf5 17.g3 Dh3 18.Je3 Vae8 19.Vae1 Je4 20.Jxe4 Sxe4 21.fxe5 dxe5 22.Dc3 Jf7 23.Vxf7 Vxf7 24.Sg4 Dh6 25.Se6 Vxe6 26.dxe6 Vf3 27.Ve2 Dg5 28.Dd2 De7 29.Dd7 Dxd7 30.exd7 Vf8 31.Jg4 Sc6 32.Jxe5 1-0, Atalik Suat 2525 - Van Den Doel Erik 2440, Groningen 1996 It (open); 11...Vxf5 12.Sg4 Vf8 13.Se6+ Kh8) 12.f4 Blokuje postup pescu (pescic f5 omezi strelce). 12...exf4 (12...Jg6 13.g3 exf4 14.gxf4; 12...e4) 13.Jd3 Jg6 14.Jxf4 Jxf4 15.Sxf4 Je5 16.Dd2 Sd7 17.Vae1 Df6 18.Sg5 Dg6 19.Se3 a6 20.b3 Vae8 21.Sd1 Jg4 22.Sd4 Sh6 23.Dd3 Vxe1 24.Vxe1 Ve8 25.Vxe8+ Dxe8 26.Se2 Sg7 27.Kg1 Je5 28.Dd2 Dg6 29.Kf1 Sh6 30.De1 Dg5 31.Dg3 Dxg3 32.hxg3 Sg7 33.Jd1 Jg6 34.Sa7 Se5 35.Kf2 Kg7 36.Je3 Kf6 37.Sb8 Sd4 38.Sxc7 Ke5 39.Kf3 Se8 40.Sd3 Sd7 41.Sd8 Sc5 42.Jc2 Se8 43.g4 fxg4+ 44.Kxg4 h6 45.g3 b5 46.Sa5 bxc4 47.bxc4 Kf6 48.Sc3+ Je5+ 49.Kf4 Ke7 50.Sxe5 dxe5+ 51.Kxe5 Sd6+ 52.Kd4 Sxg3 53.c5 Sf2+ 54.Je3 a5 55.Sf5 Kf6 56.Sh3 h5 57.c6 1-0, Miles Anthony J 2630 - Nurkic Sahbaz 2405, Toscolano 1996 It (open) 10...f5 11.f3 f4 12.Sf2 g5]

10.Jd3 f5 11.f4!? Bily vyuziva prostorovou prevahu k otevrehi hry.

[11.Sd2 Jf6 (11...f4 12.Sg4);

11.f3 f4]

11...exf4

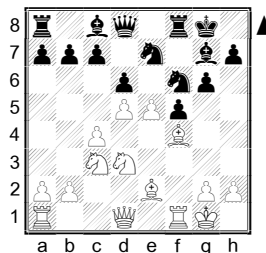
[11...fxe4 12.Jxe4 Sf5 13.Sf3 c6 (13...Jf6 14.Jxf6+ Sxf6 15.fxe5 dxe5 16.Jc5 Dd6 17.Se3 b6 18.Je4 Sxe4 19.Sxe4 Sg7 20.Dc2 Vad8 21.a3 Vxf1+ 22.Vxf1 a5 23.Vf3 Vf8 24.c5 Dd8 25.cxb6 cxb6 26.Db3 Vxf3 27.gxf3 Jc8 28.Db5 Jd6 29.Dxb6 Dxb6 30.Sxb6 Jc4 31.Sc7 Kf7 32.Sd3 Jd2 33.d6 Ke6 34.Kf2 a4 35.Ke2 e4 36.fxe4 Jxe4 37.Sxe4 Sxb2 38.Sc6 Sxa3 39.d7 Se7 40.Sxa4 h5 41.d8=D Sxd8 42.Sxd8 1-0, Blom Kaj (DEN) - Papadopoulos Ioannis, Tel Aviv (Israel) 1964) 14.fxe5 +0,4 CAP 14...dxe5 15.Sg5 cxd5 16.cxd5 h6 17.Sxe7 Dxe7 18.Db3 Kh7 19.Jdf2 Vd8 20.Vad1 Jd6 21.Db4 Vf7 22.Jxd6 Dxd6 23.Dxd6 Vxd6 24.Je4 Sxe4 25.Sxe4 1/2-1/2, Kliche Ulf - Kohn Thomas, Germany 1999;

11...c6!? 12.fxe5 dxe5 13.Sg5]

12.Sxf4 Jf6 Sablonovity tah. Je tezke odevzdat duleziteho strelce.

[12...Sxc3!? 13.bxc3 fxe4 14.Jb4 a5 15.Jc2 Jf5 16.Jd4 Dh4∞ Cerny ma pesce, urcity prostor, bily ma dvojpesce.]

13.e5



13...Je4

[13...dxe5 14.Sxe5 g5 15.Db3 (15.Jb5!? Je8 16.Jd4) 15...Jg6 16.Sd4 f4 17.Vae1 Je8 18.Sf2?! Proc nemeni cernemu strelce? (18.Sxg7) 18...g4 19.Sd1 b6 20.g3? Bily prestava hrat. (20.c5) 20...Jd6 21.Jxf4 Jxf4 22.gxf4 Vxf4 23.Jb5? (23.Sg3) 23...Je4 24.Se3 Vxf1+ 25.Vxf1 g3 26.Sf4 Sh3 27.Ve1 gxh2+ 28.Kh1? (28.Kxh2 Sf5 29.De3 -0,4) 28...Dh4 0-1, Vescovi Giovanni (BRA) 2465 - Gofshstein Leonid D (ISR) 2535, Biel (Switzerland) 1995 0-1, Vescovi Giovanni (BRA) 2465 - Gofshstein Zvulon (ISR) 2535, Biel (Switzerland) 1995] 14.Kh1 Profylaxe proti sachu po c6, Db6. 14...g5 Nutne pro rozehrani Je7. 15.Sc1 Jxc3 16.bxc3

dxe5

[16...Jg6!? H 17.e6 Sxc3 18.Vb1± T15]

17.Sxg5 Bily dosahl pozici s velkym prostorem, cerny nemuze dobre dokoncit vyvin. Klin d5 prekazi. 17...De8 18.Sh5 Jg6 19.Db3

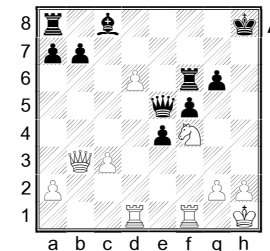
[19.c5!? e4 20.Jf4 Sxc3 21.Vc1]

19...e4? Prestava kontrolovat cerna pole.

[19...f4 20.Vae1 Vf5! 21.h4 Df8! ∞ +0,5 (21...h6 22.Jxf4)] ]

20.Jf4 Sf6?! 21.Sxf6 Vxf6 22.c5 Zacina uplatneni pesce d. 22...Kh8 23.Vad1 De5 24.Sxg6 hxg6

25.d6 Tezke figury ve hre - rozhoduje kombinace postupu pesce a utoku na krále. 25...cxd6 26.cxd6



26...Se6

[26...Vxd6 27.Vxd6 Dxd6 28.Df7;

26...g5 27.d7 Sxd7 28.Vxd7 gxf4 29.Dxb7 Vff8 30.Vh7+ Kg8 31.Vh5!]

27.Dxb7 Vd8? Rozhodujici chyba.

[27...Ve8 28.Dxa7± Bily ma 2 pesce, cerny navic slabeho krále.]

28.De7 Vd7 29.De8+ Kh7 30.Vd5! [1:0]