

TECHNIKA HRÝ VE ZJEDNODUŠENÝCH POZICÍCH

Školení trenérů II.třídy
Český šachový svaz
2001
Seminární práce

Pavel Kopta

Úvod

„Zbytek je věcí techniky“ „...nyní se opět projeví Karpovova vyspělá technika hry“, podobné komentáře zná z knih a časopisů každý šachista. Pod pojmem „technika hry“ se obvykle rozumí způsob hry založený na manévrech figur bez složitých taktických úderů. Dobrá technika hry šachisty souvisí s jeho znalostí koncovek a strategických prvků, uměním lavírovat a manévrovat, a nezbytností je jeho značná trpělivost a houževnatost. Uplatňuje se hlavně ve zjednodušených pozicích (složitých koncovkách).

Obsahem této práce je malé zmapování prvků strategie projevujících se v takzvaných „jednoduchých pozicích“. Myslím, že přílehlavější bude spíše označení „zjednodušené pozice“, protože jak uvidíme v některých ukázkách, boj je zde často velmi složitý.

Zatímco šachová témata jako „taktika“, „útok na krále“ jsou v šachové literatuře celkem hojně zpracovávána, autorů pitvajících „suché“ pozice je dost málo. I v monografiích a časopisech nalzáme jen malé procento partií probíhajících „tichým“ způsobem, bez efektních obětí. To je samozřejmě pochopitelné, protože autor chce hlavně zaujmout a partie v níž teoretická varianta končí mírným tlakem bílého, který ji v 62.tahu promění v zisk pěšce, a toho pak umě uplatní (nebo dokonce neuplatní) ve věžové koncovce, většinu čtenářů unudí k smrti. Přesto takovéto partie jsou velmi časté a snad i častější než partie „matové“, a i mladí šachisté musí být připraveni bojovat ve vyrovnaných případně i silně zjednodušených pozicích (dokonce bez dam).

U mladých hráčů soustřeďujících se hlavně na útok dochází při zjednodušení hry často ke ztrátě motivace a k bezradnosti. I hráči silně útočně naladěni se musí smířit s tím, že jejich partie nemusí vždy skončit matem (některému z králů). Útok může být zastaven za cenu materiálu (nebo závažných pozicních ústupků) a partie končí v koncovce, kde se agresivní bojovník musí lopotit s uplatněním pěšce navíc. Nebo se nalezne v situaci, kde se musí bránit, či dokonce je nucen hrát zcela vyrovnanou „plochou“ pozici a ten zpropadený soupeř to za remis nedá a nedá..

Zvláště mladí šachisté mívají ve zjednodušených pozicích (složitějších koncovkách) značné obtíže. Chybí jim totiž potřebné znalosti nejen z teorie koncovek, ale hlavně ze strategie, což je pochopitelné, protože pro správné hodnocení pozic a nalézání plánů je třeba nastudovat mnoho návodných příkladů z praxe mistrů. Navíc je v podobných partiích nutná značná trpělivost a pečlivost.

Základním předpokladem dobré techniky hry je:

- Poziční cit: Je nutná znalost teoretických koncovek a seznámení se s velkým počtem příkladů koncovek praktických.
- Návyk hodnotit pozici: Je třeba vždy objektivně hodnotit pozici, umět stanovit plán hry.
- Ovládat umění lavírování a manévrování.
- Z psychických vlastností je třeba pěstovat trpělivost, vytrvalost a houževnatost.

Metodika

Pro zlepšení pozicního citu a umění boje ve zjednodušených pozicích je dobré:

Probrat co nejvíce příkladů.

Cvičit návyk hodnotit pozici.

Vybrané ukázky je možné dávat za domácí úkol k podrobnějšímu rozboru, kdy bude cílem stanovit plán hry.

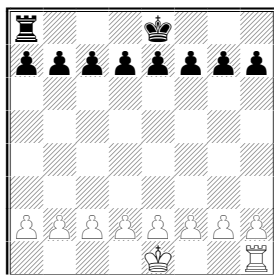
Další možností, jak více mladé svěřence zaujmout, je hraní cvičných zjednodušených pozic.

Trénink začátečníků

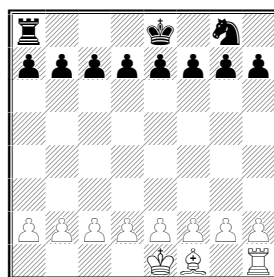
Mladí mírně pokročilí šachisté často mívají často problémy ve zjednodušených pozicích při realizaci i značné materiální převahy či při nutnosti pasivní obrany. Špatná technika hry souvisí s přeceňováním role zahájení při přípravě a neznalostí typických ukávek složitějších koncovek. Při počátku výcviku je obtížné žáky zaujmout takovými příklady, které však pro zlepšení techniky nutně potřebují. Zařazení výcviku boje ve zjednodušených pozicích je však možné již od prvního roku výcviku. Trénink techniky hry totiž úzce souvisí s výcvikem koncovek. Nerozebíráme pochopitelně zdoluhavé a náročné ukázky složitých koncovek, ale v rámci výuky základů koncovek, můžeme zařadit i cvičné partie (turnaje) zahájené v pozici blízké příslušné koncovce.

Ke cvičným partiím u pokročilejších žáků je dále možné vybírat přímo některé pozice z variant zahájení, v nichž dojde brzy k přechodu do koncovky, nebo používat umělé pozice, například zcela jednoduše rozehrávat základní postavení s předběžným odstraněním větší části materiálu.

Zajímavý boj probíhá střelce nad jezdcem:
v takovéto „věžovce“:

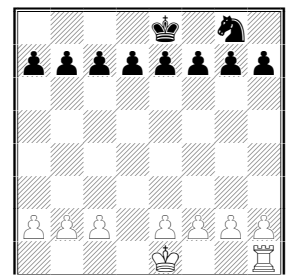


Příklad, v němž zkušenější žáci brzy poznají převahu



Pro nacvičení uplatnění materiální výhody používáme pozice s nestejným materiálem.

Velmi obtížný příklad (jak pro obránce, tak i pro útočníka):



Trénink pokročilých hráčů

K rozborům delších ukázek se dostaneme ve 3.roce výuky a pokračujeme dále v individuálním výcviku. Hráči od úrovně III.-II.VT by již být seznámeni s postupem při hodnocení pozice. Při předvádění partií můžeme samozřejmě v krátkosti probrat i zahájení a střední hru, takže žáci lépe pochopí souvislost mezi jednotlivými stadii hry.

Kritické pozice je necháme vždy hodnotit. V této práci je využit upravený systém hodnocení pozice z knihy „Oceňka pozic“ (Lysenko). Jde o stupnici od 0 do 10, přičemž 5 znamená vyrovnanou pozici a 0 a 10 prohru resp. výhru bílého. Čísla můžeme brát v souvislosti s očekávanou úspěšností bílého v %. Číslo 9 však již spíše vyjadřuje pozici s rozhodující výhodou (+-), kdy bílý vyhraje v 99%.

stupnice:

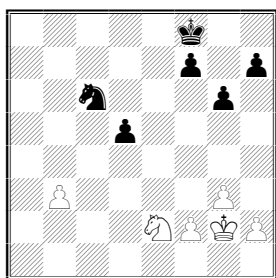
0	černý dává mat	-+
1		-+
1,5	rozhodující výhoda černého	-+
2		-+/-
2,5	velká výhoda černého	-
3		- / -
3,5		- / -
4	malá výhoda černého	-
4,5		-/=
5	vyrovnaná pozice	=
5,5		±/=
6	malá výhoda bílého	±
6,5		±/±
7		±/±
7,5	velká výhoda bílého	±
8		+/-±
8,5	rozhodující výhoda bílého	+-
9		+-
10	bílý dává mat	+-

Je třeba ještě poznamenat, že hodnocení jako „malá výhoda“ či „rozhodující výhoda“ souvisí se snadností dovedení partie k výhře silnější stranou nebo nároky kladenými na obranu. Je jasné, že teoreticky při naprosto bezchybném rozboru můžeme každé postavení označit jako výhru nebo remízu (a prohru). Mezi těmito jedině možnými výsledky partie leží však oblast, kterou nedokonalý člověk prostě nedokáže zcela jednoznačně zhodnotit (a to ani při použití dnes dostupné techniky). Nezbyvá než se smířit s hodnoceními typu „šance černého na remízu jsou větší než šance bílého na výhru“. Při výuce je možné žákům označit jako hraniční bodové ohodnocení 7 - bílý má tak velkou výhodu, že asi (!) i při zcela přesné obraně černého může zvítězit. Rozdíl mezi hodnotami 7 a 8 (9..) je v nárocích na bílého kladených, při naprosto přesné obraně totiž bílý často nedokáže výhodu uplatnit, přestože tuto možnost teoreticky měl. Pro mladé hráče z toho vyplývá poučení, že i špatné pozice je možné zachránit houževnatou pasivní obranou.

Kromě přisouzení výhody (či nevýhody) bílého je stejně důležité (nebo důležitější) uvědomit si důležité pozicní prvky. Žáci při odpovědi vybírají pozicní prvky, které považují v dané situaci za důležité. Hodnocení těchto odpovědí je možné např. obodováním rozhodujících prvků 2 body, pokud žáci uvedou další méně důležité prvky získávají za ně po 1 bodu. Konečný výsledek je pak součet zisku za uvedení pozicních prvků, od kterého odečteme rozdíl mezi číselným ohodnocením pozice žáka a správným ohodnocením.

(Část dále uvedených příkladů byla tímto způsobem hodnocena skupinou žáků ve věku od 12 do 16 let, s VT od III. do KM. Občas se projeví typické problémy, kdy mladí hráči nedokázali v pozicích nalézt prvky podstatné pro hodnocení, došlo i ke kuriózním hodnocením, kdy žák správně popsal pozicní prvky, ale celkově hodnotil pozici zcela naopak, než nakonec partie dopadla. V některých případech však bylo po rozbořech žáků nutné uznat jejich názor a původní autorské hodnocení mírně upravit.)

Příklady pozic pro hodnocení:

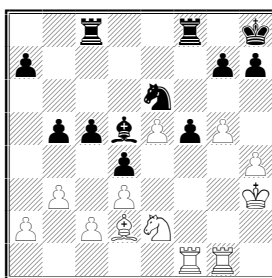


(viz Příklad 23, bílý na tahu)

? hodnocení.
7,5

rozhodující prvky strategie:

jezdce koncovka se velmi blíží pěškové koncovce, proto rozhoduje vzdálený volný pěšec „b“ šanci na odpor černému dává prostorová převaha v centru

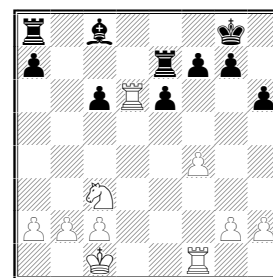


(viz Příklad 37, černý na tahu)

? hodnocení.
4,5

strategické prvky:

figury: nestejní střelci, horší král černého, pěšci: izolovaný e5 prostorová převaha černého na dámském křídle a z ní vyplývající možnost průlomu (c5-c4, a5-a4), na opačném křídle bílý možnost průlomu nemá



(viz Příklad 13, černý na tahu)

? hodnocení.
7,0

strategické prvky:

bílý - převaha ve vývinu, ovládnutí volného sloupce jezdec proti střelci (nebezpečí otevření pozice pro bílého horší pěšková struktura černého (izolovaný c6 – opěrný b6 pro bílého na c5)

Vybrané partie

Základy

Problém zjednodušených pozic úzce souvisí s praktickými koncovkami.

Na hodnocení složitých koncovek má zásadní vliv možnost přechodu do teoretické koncovky nebo silně zjednodušené praktické koncovky. Znalost koncovek pak napomáhá při rozhodnutí pro či proti výměnám –

Hlavní strategické prvky projevující se v praktických koncovkách a ve zjednodušených pozicích:

zapojení krále do hry (centralizace)

boj o lepší souhru figur

omezování figur soupeře

zlepšování postavení vlastních figur, centralizace, spojení rozptýlených sil k soustředěnému útoku

vzrůst hodnoty a role pěšců, prosazování jejich proměny

výhodné výměny

tlak lépe rozmístěných figur umožní výhodnou výměnu,

přechod do typických koncovek na téma „špatný střelec“ nebo „střelec proti jezdcí“ apod.

pravidlo „spěchat pomalu“

využití slabin soupeře

přímý útok na slabinu, přenesení útoku, lavírování, metoda „dvou slabin“

význam času – časté dlouhé vynucené varianty

pěšcové nástupy

po ovládnutí prostoru figurami přicházejí na pomoc pěšci, nezkušeným hráčům je nutné zdůraznit, že zapojení pěšců do útoku je obvykle možné až po zisku převahy výhodným rozmístěním figur, postup samotných pěšců v koncovce vede k jejich oslabení a ztrátě

Role taktiky

I v koncovce se objevují taktické obraty, které však jen výjimečně jsou spojeny s matovým ohrožením krále (na rozdíl od střední hry) - častější je použití taktiky za účelem prosazení proměny pěšců, zisku materiálu nebo výhodných výměn.

Figury v koncovce

V koncovce se výrazně projevuje osobitost jednotlivých figur, která je ve střední hře „maskována“.

Obvykle roste síla pohyblivějších figur (D, V, S) proti jezdcí. Jezdec má samozřejmě výhodu pokud jde o pozice se zablokovanými pěšci a boj probíhá jen na malém úseku.

Vzrůstá také hodnota pěšců, zvláště volných či postouplých.

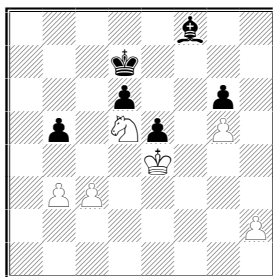
Je známo, že souhra figur mezi sebou je různá: výborně spolupracuje např. dáma s jezdcem. Hodnota různých seskupení figur tak v koncovce není dána prostým součtem hodnoty figur. Obvykle je silnější věž se střelcem než věž s jezdcem, dáma s jezdcem než dáma se střelcem. Velmi výhodná je obvykle dvojice střelců proti formacím 2J nebo S+J. Dokonce je možné za rovné považovat pozice V+V+J proti V+S+S.

Operace započaté ve střední hře vedoucí zdánlivě k výhodě se mohou závěrečným přechodem do koncovky ukázat jako zcela chybné.

Při zjednodušení je třeba počítat s tím, zda ve vznikající koncovce dokážeme rychle zapojit do hry všechny figury včetně krále.

Hráč musí být připraven i na nečekaná řešení standardních pozic. V následující ukázce má černý špatného střelce, bílý však výhodu uplatní trochu divokým způsobem, ve variantě, v níž oba staví dámu, rozhodne tempo navíc a souhra dámy s jezdcem.

PŘÍKLAD 1 Ghinda - Ungoruanu 1975,



1. h4 Sg7 [1... Se7 2. Jxe7 Kxe7
3. Kd5 Kd7 4. b4! Ke7 5. c4 bxc4
6. Kxc4 Ke6 7. b5 d5+ 8. Kb3 e4

9. b6 Kd6 10. h5 gxh5 11. g6+ -]
2. b4! Sh8 3. c4! bxc4 4. b5 Sg7
5. Jc3 Ke6 [5... Sf8 6. Kd5 Se7
7. Kxc4 Sd8 8. Kd5 Sb6 9. Je4+ -]
6. b6 Kd7 7. Kd5 e4! 8. Jb5!! c3
9. b7 c2 10. b8=D c1=D
11. Dxd6+ Kc8 12. De6+ Kb8
13. Db6+ Kc8 14. Jd6+ Kd7
15. Db5+ [15... Kc7 16. Db7+ Kd8
17. Db8+ Kd7 18. De8+ Kc7
19. Dc8+ Kb6 20. Db7+ Ka5
21. Db5#] [1:0]

Změna hodnoty kamenů

Pro přechod ze střední hry je velmi důležité uvědomit si vliv stádia hry na hodnotu kamenů.

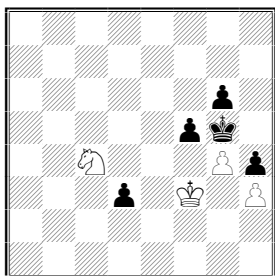
V koncovce se silně zvýší hodnota pěšců, zvláště postoupělých volných pěšců, současně však vzroste i jejich zranitelnost, neboť do útoku na soupeřovy pěšce ve vlastním týlu se v koncovce zapojí i král. Podstatně se často projeví slabina jezce - jeho menší pohyblivost. Výměny figur mohou zvýraznit problém „špatného střelce“.

PŘÍKLAD 2

Sacharov - Vasiukov

1969,

Malý počet pěšců komplikuje bílému uplatnění převahy figury. Cesta k výhře je velice úzká.



1. gxf5 [1. Jd2! fxc4+ 2. hxg4 Kf6 (2... h3 3. Kg3 h2 4. Jf3+ Kf6 5. Kxh2) 3. Kf4! Ke6 4. Je4 Kd5 5. Ke3 Ke5 6. Jd2 h3 7. Jf3+ Kf6 8. Kxd3 h2 9. Jxh2 Kg5 10. Ke3 Kh4 11. Kf3+-] 1... Kxf5 2. Je3+?

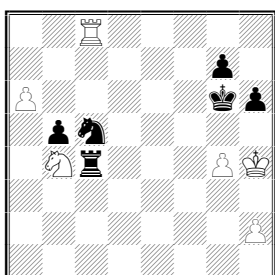
Bílý mohl vyhrát neobvyklým útokem jezce a krále:

[2. Ke3! g5 3. Kf3 Ke6 4. Kg4 Kf6 5. Jd2 Kg6 6. Je4 Kh6 7. Kf5 Kh5 8. Jf6+ Kh6 9. Jg4+ Kh5 10. Kf6!! d2 11. Kg7 d1=D 12. Jf6#] 2... Ke5 3. Kg4 Kd4 4. Jd1 Ke4 5. Jb2 d2 6. Jd1 Ke5! 7. Jf2 Ke6 8. Kxh4 Kf5 9. Kg3 g5 10. Kf3 Kg6! 11. Ke2 Kh5 12. Kxd2 Kh4 13. Ke1 Kg3 14. Kf1 Kh2! [½:½]

Využití slabin jezce při boji na větší vzdálenost umožnilo černému zachránit následující partii:

PŘÍKLAD 3

Korensky - Suetin



42... Jxa6! Místo velmi špatné

koncovky věže proti jezdcí předkládá bílému obtížný oříšek - jak uplatnit převahu cele figury? [42... Vxb4 43. a7 Va4 44. a8=D Vxa8 45. Vxa8±/+ -] 43. Vxc4 bxc4

44. Jxa6 Kf6 45. Kg3 Vznikla studiová koncovka, v níž se projevuje nevýhoda jezce - malá pohyblivost. Bílý potřebuje zlikvidovat volného pěšce a neztratit přitom pěšce na královském křídle. Černý však pozici udrží, jen nesmí pohnout vpřed svoji slabinou - pěšcem "g". [45. Jb4 Ke5 46. Kg3 Ke4] 45... h5! Výhodná výměna pěšců. 46. h3 [46. gxh5 Kg5 47. Jc5 Kxh5 48. Je4 Kg6 49. Kf3 Kh5 50. Jf2 c3 51. Ke3 Kh4 52. Kd3 g5=] 46... hxg4 47. hxg4 c3! 48. Jb4 Ke5 49. Jc2 Kf6 50. Kf4 Kg6 51. Je3 Kh6 52. Kf5 Kh7 53. Kg5 [53. g5 Kg8 54. g6 Kf8 55. Ke6 Kg8 56. Ke7 (56. Kd5 Kf8 57. Kc4 Ke7=) 56... Kh8 57. Kf8 c2= Důležité je, že pesec "g" je v základním postavení, pouze tak jsou možné patové motivy.] 53... Kg8 54. Kg6 Kh8 55. Kg5 Kg8 56. Kf4 Kh7 57. Kf5 Kh6 58. Jc2 Kh7 59. Kg5 Kh8 60. Kg6 Kg8 61. Je3 Kh8 62. Kf5 Kh7 63. Ke4 Kg6 64. Kd3 Kg5 65. Kxc3 Kf4! 66. Kd4 Kf3 67. Ke5 Kxe3 68. Kf5 Kf3 69. g5 Kg3 Černého opět zachraňuje postavení pěšce na 7.řadě. [½:½]

Prohřešky proti strategii ve střední hře, se často krutě projeví v koncovce.

PŘÍKLAD 4

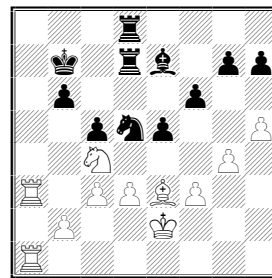
Timman J. - Ivanchuk V.

1994, B52

1. e4 c5 2. Jf3 d6 3. Sb5+ Sd7 [3... Jd7!?] 4. De2 Jf6 [4... Jc6] 5. Sxd7+ Dxd7 6. e5N dxe5 7. Jxe5 De6 8. Ja3 Jfd7 9. Jac4 Jxe5 10. Jxe5 f6 [10... Jd7 11. Jxd7 Dxd7 12. b3"/=] 11. Jc4 Dxe2+ 12. Kxe2 Jc6 13. c3 e5

Rozestavení pěšců na barvu střelce ještě není závažnou chybou, ale po dalších nepřesnostech bude vodítkem pro hru bílého. [13... e6] 14. a4 Se7 15. d3 O-O-O 16. Se3 b6?! 17. f3 Vd7 18. g4 Vhd8 19. Vhd1 Pěšce d3 tedy bílý snadno pokryje, zato poněkud ztuhlý pěšcový řetěz černého začíná omezovat jeho střelce. 19... Sf8 20. h4 Je7?! [20... Kc7"] 21. a5 Kb7 [Po 21...b5 by bílý získal

"navždy" opěrný bod c4 a pěšec c5 by byl slabý. 21... b5 22. Ja3 b4 23. Jc4] 22. Va3 Jd5 23. axb6 axb6 24. Vda1 Se7 25. h5!

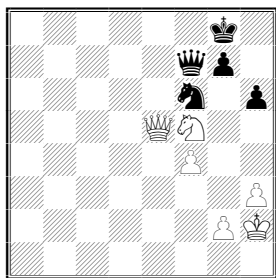


25... g6?! Nyní bílému přesně vychází taktická operace, jejímž cílem je rozbití černých pěšců. Pasivní obrana by však vedla k narůstání tlaku bílého. A ani nebylo dobré měnit na e3, neboť černému by zbyl "špatný střelec". [25... Jxe3 26. Jxe3 Sf8 27. c4; 25... Kc6 26. Va6 Sd6 27. h6 g5 28. Kd2 Sb8 29. Sf2] 26. Va7+ Kc6 27. Vxd7 Vxd7 28. hxg6 hxg6 29. g5! b5 30. gxf6 Sxf6 [30... bxc4 31. fxe7 cxd3+ 32. Kxd3 Vxe7 33. Va6±±] 31. Ja5+ Kb6 32. Jb3 Jxe3 33. Kxe3 c4?! Umožňuje bílému malou kombinací převést hru do výhodné koncovky JxS, ale i po 33...Vd6 má černý velké problémy, neboť jeho pěšci jsou velmi slabí. [33... Vd6 34. Vg1 Sh4 35. Jd2±] 34. Va6+! Malý taktický úder udržuje výhodu bílého. 34... Kxa6 35. Jc5+ Ka5 36. Jxd7 Sg5+ 37. Ke4 Sc1?! Logická snaha o výměny a zapojení střelce. Ani 37...cxd3 nedává velké naděje. [37... cxd3 38. Kxd3 Sf4 39. b3!] 38. dxc4 Sxb2 39. c5! Okamžitě využívá vzniklého volného pěšce. Bílý ovšem musel přesně posoudit nebezpečí plynoucí ze soupeřova pěšce "b". [39. cxb5 Kxb5 40. Kd3 e4+!? 41. fxe4 g5± Značné zjednodušení by však zvýšilo šance na obranu.] 39... Sxc3 40. c6 Ka6 41. Kd5 Sa5 42. Jc5+ Ka7 43. Kd6 Kb8 44. Kd7 g5 45. Jd3! Přesný manévr rozhoduje, bílý jen nesmí přistoupit na nějakou koncovku J+p x 3p. [45. Je6 b4 46. c7+ Sxc7 47. Jxc7 b3 48. Jb5 b2 49. Jc3 e4] 45... b4 [45... Sc7 46. Jb4 Sa5 47. Jd5 b4 48. Jxb4!; 45... e4 46. fxe4 g4 47. e5 g3 48. Je1+-] 46. Jxb4 e4 47. fxe4 g4 48. Ja6+ Ka7 49. c7 Sxc7 50. Jxc7 g3 51. Jb5+ Kb6 52. Jd4 [1:0]

V závěru následující partie bílý obratně využije souhru dámy s jezdcem.

PŘÍKLAD 5

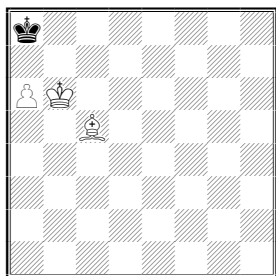
Gurevich M. - Andersson U.
1987, E42



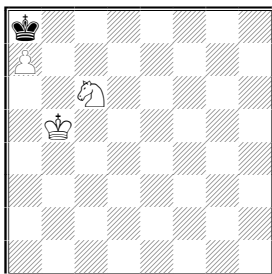
101. g4! Gurevič prorazí zdánlivě pevnou obranu nástupem pěšců. Ukáže se, že černý se nedokáže dostat k šachování bílého krále. **101... Da7** [101... Kh7 102. Kg3 Dc4 103. Kh4 Kg6 104. De7 Df7 105. Kg3] **102. Kg2 Db7+ 103. Kg3 Df7 104. Je7+ Kf8 105. Jf5 Kg8 106. g5 hxg5 107. fxc5 Jd7 108. De4 Db3+ 109. Kh4 Jf8 110. Je7+ Kh8 111. Df4 Jh7 112. Dg4 Dc2 113. Df3 113...Da4+ 114. Kh5 De8+ 115. Jg6+ Kg8 116. Dd5+ Df7 117. Dd8+** s vyhranou pěšcovou koncovkou [1:0]

I u velmi silných hráčů se vyskytují nečekané neznalosti z oblasti končících her.

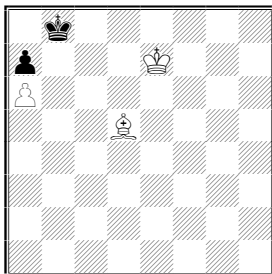
Velmi zajímavou možností obrany slabší strany je postavení pevnosti. Možnosti teoretické remízy i při velké materiální převaze ukáže pár dalších diagramů.



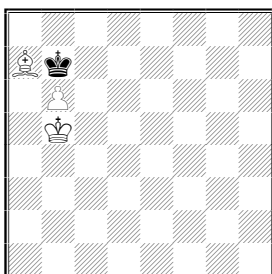
remíza (tzv. "falešný střelec")



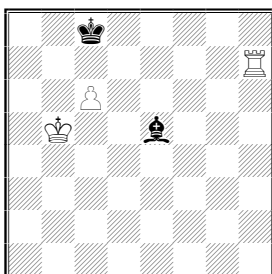
remíza



remíza

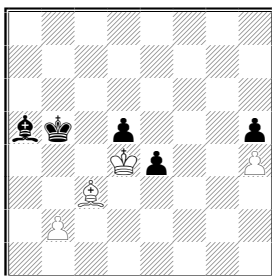


remíza



remíza

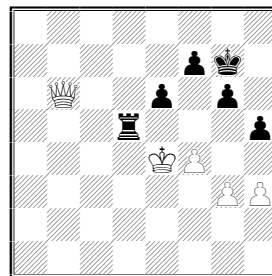
Malý příklad z praxe, bílý, ač silou kandidát mistra, nedokázal v závěru partie nalézt záchranu:



1. Sxa5 [1. Kxd5 e3 2. Kd4 e2 3. Kd3 Sxc3 4. Kxe2=] **1... Kxa5 2. Ke3 Kb4 3. Kd4 Kb3 4. Ke3 Kxb2 5. Kf4 Kc3 6. Kg5 e3**[1:0]

Některé zdánlivě zcela nerozbitné pevnosti je však možné prorazit, ukázka z analýzy Botvinnika.

PŘÍKLAD 6



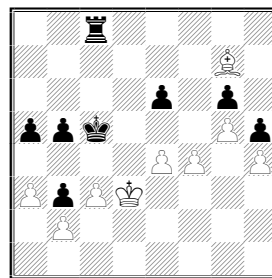
1. g4 hxg4 2. hxg4 Kg8 3. Dc7 Kg7 4. Dc6 Kf8 [4... Vd1 5. Dc3+ Kg8 6. Ke5 Kg7 7. f5! exf5 8. gxf5 Vf1 9. fxc6 fxc6 10. Ke6+-] **5. Da8+ Kg7 6. Dxd5 exd5+ 7. Kxd5+- Kf8 8. Kd6 Ke8 9. f5 g5 10. Kc7 Ke7 11. Kc8! Kd6 12. Kd8+-**

(Názorný příklad, jak se v praxi hodí dobrá znalost pěšcových koncovek.)

V poslední ukázce jeden z výtečných techniků rozruší pevnost soupeře a uplatní výhodu kvality.

PŘÍKLAD 7

Kamilleri - Andersson U.
1970,



1. Sd4+ Kd6 2. Se5+ Ke7 3. Sf6+ Kf7!? 4. Sd4 Vd8! 5. Ke2 [5. Ke3? e5!] **5... b4! 6. a4 Vd7! 7. Se5 bxc3 8. Sxc3 Vc7! 9. Kd3 Vc8 10. Kd4 e5+! 11. fxe5 Ke6 12. Kd3 Vf8 13. Sxa5 Va8! 14. Sb4 Vxa4 15. Sa3 Kxe5 16. Kc3 Vxe4 17. Kxb3 Vxh4** [0:1]

Realizace materiální výhody

V praxi méně zkušených mladých šachistů se velmi často setkáváme s partii, v nichž hráč nedokázal využít k výhře i velkou materiální výhodu.

Rozbory partií je nutné doplňovat ukázkami z praxe.

Při uplatňování materiální výhody se nejčastěji objevuje strategie zjednodušování pozice. Důležitým pravidlem je ponechat si co nejvíce pěšců a zbavit se figur, které by situaci mohly komplikovat.

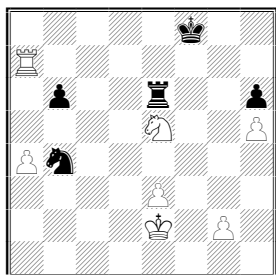
V závěru následující partie, kterou podrobně rozebírá Nimcovič v knize „Můj systém“, řešil bílý problém uplatnění převahy dvou pěšců. Celá partie je i pěknou ukázkou boje v jednoduché pozici.

PŘÍKLAD 8

Nimzowitsch A. - Tarrasch S.

1925, D41

1. Jf3 Jf6 2. c4 c5 3. Jc3 d5
4. cxd5 Jxd5 5. d4 cxd4 6. Dxd4
e6 7. e3 Jc6 8. Sb5 Sd7 9. Sxc6
Sxc6 10. Je5 Jxc3 11. Jxc6 Dxd4
12. Jxd4 Jd5 13. Sd2 Sc5?!
[13... Se7!] 14. Jb3 Sb4
[14... Sb6!] 15. Vc1 Vd8 16. Sxb4
Jxb4 17. Ke2 Ke7 18. Vc4 Ja6
[18... Jc6 19. Vhc1] 19. Vhc1 Vd7
20. f4 Vhd8 21. Jd4 f6 22. a4 e5
23. fxe5 fxe5 24. Jf3 Ke6 25. b4
b6 26. V1c2! Vyčkávací tah. h6
27. h4 Vd6 28. h5 Fixace slabiny.
28... Vd5 29. Vg4 Převod věže
(odrazový můstek). 29... V5d7
30. Vc6+ Vd6 [30... Kf5
31. Vcg6+--] 31. Vg6+ Ke7
[31... Kd5 32. Vcxd6+ Vxd6 33. e4+
Kc6 34. b5+] 32. Vxg7+ Kf8
33. Vxd6 Vxd6 34. Vxa7 Jxb4
35. Jxe5 Ve6



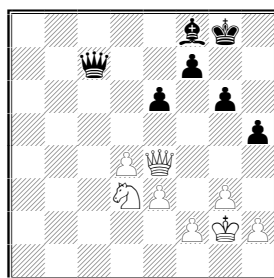
Postup uplatnění materiální převahy: 1. spojení rozptýlených sil, převod jezdce na výhodné pole "f5", 2. manévry věže a zisk pěšce h6 a výměna věží,

3. prosazení volných pěšců na královském křídle. 36. Jg6+ Kg8
37. Je7+ Kf8 38. Jf5 Jd5 39. g4
Jf4+ 40. Kf3 Jd3 41. Va8+ Kf7
42. Vh8 Jc5 43. Vh7+ Kg8
44. Vxh6 Vxh6 45. Jxh6+ Kf8
46. Jf5 Jxa4 47. h6 Kg8 48. g5
Kh7 49. Kg4 Jc5 50. Kh5 Je6
51. g6+ Kg8 52. h7+ Kh8
53. Kh6 [1:0]

PŘÍKLAD 9

Capablanca J. - Alekhin A.

1927, D52



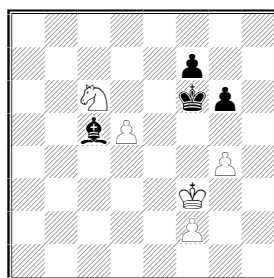
Bílý má lepší figury (D+J proti D+S) a pěšce navíc, přesto má černý velké šance na úspěšnou obranu.

Po chvíli manévrování a zlepšování pozice (45.h3) přistoupil bílý k vytvoření volného pěšce.

39. Je5! Sg7 40. Da8+ Kh7
41. Jf3 Sf6 42. Da6 Kg7 43. Dd3
Db7 44. e4 Dc6 45. h3! Dc7
46. d5 exd5 47. exd5 Dc3!

Zjednodušení je tentokrát výhodnější pro slabší stranu, může totiž do obrany zapojit i krále.

48. Dxc3 Sxc3 49. Kf1 Kf6
50. Ke2 Sb4! 51. Jd4! [51. Kd3
Sc5 52. Jd4 Ke5=] 51... Sc5
52. Jc6 Kf5! 53. Kf3 [53. f3 Sd6
54. g4+ hxg4 55. hxg4+ Kf4"]
53... Kf6! 54. g4⊙ hxg4+
55. hxg4



55... Kg5?

Rozhodující chyba. Pozice se značně zjednodušila a černý byl již blízko remíze.

[55... Sd6= (" Gufeld) 56. Jd8
(56. Ke4 Kg5 57. f3 (57. Je5 f5+
58. Kd4 Sb8! 59. Jc6 Sd6 60. Jd8
Sb4 61. Jb7 fxg4 62. d6 Kf4)
57... f5+ 58. gx f5 gx f5+ 59. Ke3
Sc5+ 60. Jd4 Kf6) 56... Sc7!
57. g5+ Kxg5 58. Jxf7+ Kf6 59. d6
Sb6] 56. Je5! Sd4(?)

Gufeld doporučil 56...Sa3.

[56... f5 57. d6 Sb6 (57... fxg4+
58. Kg2 Sb6 59. Jc6+-) 58. Jc6+-;
56... Sa3 57. Jxf7+ Kf6] 57. Jxf7+
Kf6 58. Jd8! Sb6 59. Jc6 Sc5
60. Kf4! Sxf2 61. g5+ Kf7
62. Je5+ Ke7 [62... Kg7 63. d6]
63. Jxg6+ Kd7 64. Ke4 Sg3
65. Jf4 Ke7 66. Ke5 Se1 67. d6+
Kd7 68. g6 Sb4 69. Kd5! Ke8
70. d7+ [1:0]

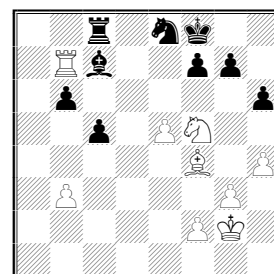
Obtížný příklad uplatnění pěšce:

PŘÍKLAD 10

Karpov A. - Polgar J.

2001, E15

1. d4 Jf6 2. c4 e6 3. Jf3 b6 4. g3
Sa6 5. Da4 [≠ 5. b3] 5... Sb7
6. Sg2 c5 7. dxc5 bxc5 8. O-O
Se7 9. Jc3 O-O 10. Sf4 Db6
11. Vfd1 Vd8 12. Db3!? [12. Vd2
d5=] 12... d6 13. Vd2 Ja6N
[13... Dxb3 14. axb3 Jc6 15. Vad1
Je8 16. Je1 Vdb8 17. Jd3=]
14. Dxb6 axb6 15. Vad1 Je8
16. h4 h6 17. Jh2 Sxg2 18. Kxg2
Jac7 19. e4 Kf8 20. b3 Vdb8?!
21. e5 d5 22. cxd5 exd5
23. Jxd5 Jxd5 24. Vxd5 Vxa2
25. Vd7 Vaa8 26. Jg4 Vd8
27. Je3 Vac8 28. Jf5 Vxd7
29. Vxd7 Sd8 30. Vb7 Sc7±



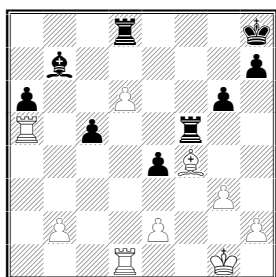
31. h5! Fixace slabiny. 31... Vd8
32. Je3 Vd3 33. e6! fxe6
34. Sxc7 [34. Vxc7? Jxc7 35. Sxc7
Vxb3≥] 34... Vd7 35. Vxb6 Vxc7
36. Vxe6 Vb7 37. Ve5 Vxb3
38. Vxc5± Uplatnit pěšce při značně
zredukovaném materiálu není

jednoduché. Věžovka by například byla remízová. Bílý nikam nespěchá, ale nakonec maximálně zaktivizuje své síly, spolupráce věže s jezdcem umožní vytvořit i matové hrozby. **38... Jf6 39. g4 Va3 40. Vc8+ Kf7 41. Jc4 Va7 42. f3 Ke6 43. Vc5 Jd5 44. Vc6+ Ke7 45. Je5 Jf4+ 46. Kg3 Va4 47. Vc2 Kf6 48. Jd7+ Ke7 49. Jc5 Vd4 50. Va2 Kf7 51. Va7+ Kf8 52. Je4 Je6 53. Va6 Ke7 54. Kf2 Vc4 55. Ke3 Vc1 56. Va7+ Vc7 57. Va4 Vb7 58. Va3 Vc7 59. Jg3 Kf6 60. Je4+ Ke7 61. Jc3 Vd7 62. f4 Jc5 63. Je2 Kf7 64. Jd4 Je6 65. Jf3 Vb7 66. Je5+ Kf6 67. Jd3 Ke7 68. Ke4 Vd7 69. Kf5 Vd6 70. Va7+ Kf8 71. Je5 Jd4+ 72. Ke4 Je6 73. Jg6+ Kg8 74. Ke5 Vb6 75. Ve7 [75... Jf8 76. Ve8 Vf6 77. f5 Vf7 78. Jxf8 Vxf8 79. Vxf8+ Kxf8 80. Ke6 Kg8 81. f6] [1:0]**

Uplatnit převahu figury je zdánlivě snadné. Ve skutečnosti je však nutné počítat s tím, že v koncovce vzroste síla pěšců a to tím více, čím blíže jsou poli proměny. Pak může dojít k velkým komplikacím a objeví se typický prvek - figura navíc je obětována nazpět.

PŘÍKLAD 11

Keres P. - Richter K.
1936, A84



Realizace poziční převahy

Poziční převaha využívaná při hře na výhru ve zjednodušené pozici je nejčastěji dána pěšcovou strukturou. Výhodu spočívající v lepším vývinu sil je nutné včas využít k transformaci na jinou formu převahy - k zisku materiálu, ke zhoršení pěšcové struktury soupeře nebo k výhodným výměnám, přímý matový útok je ve

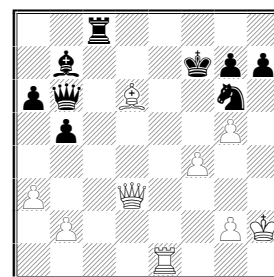
29. b4! Zahajuje dlouhou kombinaci. [29. d7? Vf7 30. Vxc5 Vfxd7=] **29... cxb4 30. Vxf5 gxf5 31. d7! Sc6 32. Vc1!** Pomocí vazby získává figuru. Pozici komplikují silní volní pěšci na dámském křídle, které je možné zastavit jen zcela přesným postupem. **32... Sxd7 33. Vd1 b3 34. Sc7 Vc8 35. Vxd7** Vynucená varianta pokračuje. Bílý vyhraje díky postavení krále na h8. **35... Kg8 [35... b2? 36. Se5+] 36. Se5 Vc5 [36... a5 37. Vg7+! Kf8 38. Va7 Vc2 39. Vxa5 b2 40. Sxb2 Vxb2 41. Vxf5+ Kg7 42. Kf2±; 36... Vc2 37. Vb7 Vxe2 38. Vxb3±] 37. Vg7+! Kf8 [37... Kh8 38. Sf6 Vc6 39. Vg6+ Vxf6 40. Vxf6 a5 41. Vb6 a4 42. Vb4+-] 38. Sd6+ Kxg7 39. Sxc5** Král je znovu na černém poli a pěšec "b" nemůže postoupit. Koncovka se však znovu zamotá. **39... Kf7 40. Sa3 Ke6 41. Kf2 Kd5 42. Ke3 Kc4 43. Kd2 e3+! [43... a5 44. e3 a4 45. h3 h6 46. h4 h5 47. Se7 b2 48. Kc2 b1=D+ 49. Kxb1 Kd3 50. Sg5+-] 44. Kxe3** Bílý nyní bude muset obětovat střelce, vznikající pěšcova koncovka je však pro něho vyhraná. **44... Kc3 45. Kf4 a5** Okamžitě b3-b2 vede jen k přehození tahu. [45... Kc2 46. g4 fxc4 47. e4 Kb1 48. e5 Ka2 49. Sc1 (49. e6? Kxa3 50. e7 b2 51. e8=D b1=D) 49... Kb1 50. Se3 Kc2 51. Sd4 Kd3 52. Sa1+-] **46. g4! [46. Kxf5?] 46... fxc4 47. e4 a4 48. e5 b2 49. Sxb2+ Kxb2 50. e6 a3 51. e7 a2 52. e8=D a1=D 53. Dh8+ Ka2 54. Dxa1+ Kxa1 55. Kxg4 Kb2 56. Kg5 Kc3 57. Kh6 Kd4 58. Kxh7 Ke5 59. Kg6 [1:0]**

Často se převaha figury uplatňuje použitím hrozeb soupeřovu králi, obránce pak musí přistoupit na nevýhodné výměny

nebo dostane mat.

PŘÍKLAD 12

Ljubojevic L. - Smyslov V.
1973, D40



Černý má figuru navíc, ale musí hrát obezřetně. **27... Kg8 [27... Df2?? 28. Df5+ Kg8 29. De6+ Kh8 30. Dxc8+] 28. Db3+ Kh8 29. Ve6 Df2** Vynucuje výměnu dam. **30. Dg3 Dxc3+ 31. Kxg3 Vd8!** Profylaxe proti hrozcímu 32.f5. **32. Sc5 [32. f5 Sc8] 32... Sc8 33. Vc6 Sf5?! [33... Kg8] 34. Vxa6 Kg8 35. Sd6 Kf7** Koncovku je třeba hrát se zapojením všech sil, tedy i krále. Kromě zjednodušování má černý další metodu jak využít figuru navíc - útok na bílého krále. **36. Vb6 Sd3 37. Vb7+ Ke6 38. Sb4 Vd7 39. Vb6+ [39. Vxd7 Kxd7 40. Sc3 Je7±/-+] 39... Kf5 40. Sd6 Je7 41. Se5 [41. Sxe7 Vxe7 42. Vd6 Sc4 43. Kf3 Se2+ 44. Kg3 Ve3+ 45. Kf2 Vd3 46. Vb6 Vd2] 41... Ke4 42. b3 Ke3** Bílý odmítl výměnu věží ve snaze pozici nějak zkomplikovat. Nyní se však všechny čtyři černé figury přibližují k bílému králi s jasným cílem.... **43. a4 Jf5+ 44. Kh2 Se4 45. Vxb5 Vd2 46. Sb8 Vxg2+ 47. Kh3 Vg3+ 48. Kh2 Vg4 49. Sa7+ Ke2 [0:1]**

zjednodušování.

Překvapivé se mohou zdát přechody z útoku ve střední hře do složité koncovky, často jsou však právě nejlepší možností realizace převahy.

Pěšcová struktura.

Poziční výhoda spočívající v lepším rozmístění pěšců se velmi často realizuje právě přechodem do

zjednodušené pozice.

Typickými oslabeními pěšcové struktury jsou: izolovaný pěšec, opožděný pěšec, pěšcové ostrůvky (roztrhaní izolování pěšci), dvojštěpec.

V dalších ukázkách není zahrnuto postavení klasického „izolovaného pěšce“ (bílý d4), protože je obvykle probíráno jako zvláštní téma a v literatuře je možné najít dostatek příkladů.

Pěšcové ostrůvky

Větší počet pěšcových ostrůvků znamená větší oslabení takto oddělených pěšců a více opěrných bodů pro soupeřovy figury.

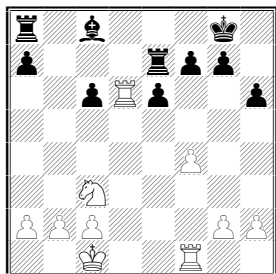
Izolování pěšci jsou v koncovce snadným terčem pro soupeřovy figury.

PŘÍKLAD 13

Unzicker W. - Stahlberg G.

1956, B64

1. e4 c5 2. Jf3 Jc6 3. d4 cxd4
4. Jxd4 Jf6 5. Jc3 d6 6. Sg5 e6
7. Dd2 Se7 [7... h6 8. Sh4 Jxe4
9. Df4 (9. Sxd8 Jxd2) 9... Jg5] [7...
8. O-O-O O-O 9. f4 h6 [9... Jxd4
10. Dxd4 Da5] 10. Sh4 Jxe4?
[10... e5] 11. Sxe7 Jxd2 12. Sxd8
Jxf1 13. Jxc6 bxc6 14. Se7 Ve8
15. Vhx1 Vxe7 16. Vxd6



Bílý má nejen převahu ve vývinu ale i lepší pěšcovou strukturu (2 ostrůvky proti 3 černého). Černý se navíc nevydrží bránit pasivně a pokusem o otevření pozice pěšce ještě více oslabí.

16... Sb7 17. g3 c5 Černý se snaží rychle oživit střelce, ale možná mu větší šance dávala pasivní obrana po 17... Vc7. [17... Vc7 18. Vfd1 Kf8 19. a3 (19. Vd7 Vac8; 19. Kd2 c5 20. Ke3) 19... Ke8 20. b4 (20. Ja4 c5) 20... a5 21. Kb2 Sa6 22. Kb3 Ke7 23. Ja4 axb4 24. axb4 Se2 25. V1d4 Sf3 26. c4 Vca7 27. Jc3 Sd5 1/2-1/2, Rabar Braslav (YUG) - Bradvarevic Aleksander (YUG),

Sombor (Yugoslavia) 1957 28. cxd5

Kxd6 29. Je4+ Kc7] 18. Vfd1 g5?

Předčasný pokus o osvobození.

19. Ve1! gxf4 20. gxf4 Kf8

21. Ve5 Vc7?! [21... Vc8] 22. Jb5!

Vcc8 23. f5! exf5 [23... a6 24. Ja3

Ke7 25. Jc4 Sd5?? 26. Vdxd5]

24. Vxf5 Roztrhaní černí pěšci se

nedají všichni zachránit. 24... Se4

25. Vf4 Sh7 26. Vdf6 Sg8

27. Jd6 Vc7 28. Vxh6 Vd8 29. Jf5

Vcd7 30. b3 Vd1+ 31. Kb2 Vg1

32. Vc6 Vg2 33. h4 Sh7 34. Vxc5

Bílý má rozhodující materiální převahu,

navíc může ohrožovat soupeřova krále.

34... Sg6 35. Vc7 Vh2 36. h5!

[36. Vxa7 Vc8] 36... Sxh5 37. Jh6

Vdd2 38. Jxf7 Kg7 39. Jg5+ Kh6

40. Jf3 Vdf2 41. Vf6+ (41... Sg6

42. Jxh2 Vxf6 43. Jg4+) [1:0]

42. Jxh2 Vxf6 43. Jg4+) [1:0]

42. Jxh2 Vxf6 43. Jg4+) [1:0]

42. Jxh2 Vxf6 43. Jg4+) [1:0]

42. Jxh2 Vxf6 43. Jg4+) [1:0]

42. Jxh2 Vxf6 43. Jg4+) [1:0]

42. Jxh2 Vxf6 43. Jg4+) [1:0]

42. Jxh2 Vxf6 43. Jg4+) [1:0]

42. Jxh2 Vxf6 43. Jg4+) [1:0]

42. Jxh2 Vxf6 43. Jg4+) [1:0]

42. Jxh2 Vxf6 43. Jg4+) [1:0]

42. Jxh2 Vxf6 43. Jg4+) [1:0]

42. Jxh2 Vxf6 43. Jg4+) [1:0]

42. Jxh2 Vxf6 43. Jg4+) [1:0]

42. Jxh2 Vxf6 43. Jg4+) [1:0]

42. Jxh2 Vxf6 43. Jg4+) [1:0]

42. Jxh2 Vxf6 43. Jg4+) [1:0]

42. Jxh2 Vxf6 43. Jg4+) [1:0]

42. Jxh2 Vxf6 43. Jg4+) [1:0]

42. Jxh2 Vxf6 43. Jg4+) [1:0]

42. Jxh2 Vxf6 43. Jg4+) [1:0]

42. Jxh2 Vxf6 43. Jg4+) [1:0]

42. Jxh2 Vxf6 43. Jg4+) [1:0]

42. Jxh2 Vxf6 43. Jg4+) [1:0]

42. Jxh2 Vxf6 43. Jg4+) [1:0]

42. Jxh2 Vxf6 43. Jg4+) [1:0]

42. Jxh2 Vxf6 43. Jg4+) [1:0]

42. Jxh2 Vxf6 43. Jg4+) [1:0]

42. Jxh2 Vxf6 43. Jg4+) [1:0]

42. Jxh2 Vxf6 43. Jg4+) [1:0]

42. Jxh2 Vxf6 43. Jg4+) [1:0]

42. Jxh2 Vxf6 43. Jg4+) [1:0]

42. Jxh2 Vxf6 43. Jg4+) [1:0]

42. Jxh2 Vxf6 43. Jg4+) [1:0]

42. Jxh2 Vxf6 43. Jg4+) [1:0]

42. Jxh2 Vxf6 43. Jg4+) [1:0]

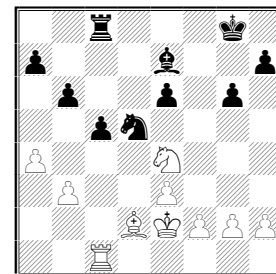
42. Jxh2 Vxf6 43. Jg4+) [1:0]

42. Jxh2 Vxf6 43. Jg4+) [1:0]

42. Jxh2 Vxf6 43. Jg4+) [1:0]

42. Jxh2 Vxf6 43. Jg4+) [1:0]

42. Jxh2 Vxf6 43. Jg4+) [1:0]



23. b4! Vytvoření další slabiny, pěšec

"c" bude nyní izolován, obléhán a

dobyt. 23... c4 [23... Kf7 24. bxc5

bxc5 25. Kd3 Jb6 26. a5 c4+

27. Kd4 Vd8+ 28. Kc3 Vd3+

29. Kc2 Jd5 30. Vb1] 24. b5 Kf7?!

[24... Sa3 25. Vc2 c3 26. Sxc3 Sb4

27. Kd2 Vc4 28. Sxb4 Vxe4 29. Sd6

Vxa4"; 24... c3 25. Sxc3 Vc4

(25... Sa3 26. Vc2 Vc4 27. Kd3

Vxa4 28. Va2 Vxe4 29. Vxa3 Jxc3

30. Vxa7 Ve5 31. Kxc3 Vxb5")

26. Kd3 Vxa4 27. Sd4"] 25. Sc3

Sa3 26. Vc2 Jxc3+ 27. Vxc3 Sb4

28. Vc2 Ke7 [≠28... e5 29. Jd2 c3

30. Je4 Ke6 31. f3 Sa5 32. Kd3

Vd8+ 33. Kc4 Vd2 34. Kb3 Vd3]

29. Jd2 c3 [29... Sxd2 30. Kxd2

Vd8+ 31. Kc3 Vd1±] 30. Je4 Sa5

31. Kd3 Vd8+ 32. Kc4 Vd1

33. Jxc3 Vh1? Černý se snaží využít

aktivní věž a přinutit bílého k pasivní

obraně. Petrosjan však reaguje odvážně

a logicky, pěšce vrátí, získá však

rozhodující čas k centralizaci svých sil

a jeho poziční převaha vzroste.

34. Je4! Vxh2 35. Kd4! Kd7

36. g3 [36. g4 h5 37. g5 (37. Ke5

hxg4 38. Jf6+ Ke7 39. Jxg4 Vh5+

40. Ke4+)] 37... h4+]] 36... Sb4

37. Ke5 Malý počet figur umožňuje

dravý průnik krále do týlu soupeře.

37... Vh5+ 38. Kf6 Se7+ 39. Kg7

e5 40. Vc6 Vh1 41. Kf7! Va1

42. Ve6 Sd8 [42... Sb4 43. Vxe5

Vxa4 44. Jf6+ Kd6 45. Vd5+ Kc7

46. Vd4±; 42... Sc5 43. Vxe5 Vxa4

44. Jxc5+±] 43. Vd6+ Kc8

44. Ke8 Sc7 45. Vc6 Vd1

[45... Vxa4 46. Jg5 Kb7 47. Je6

Sb8 48. Jd8+ Ka8 49. Vc8!+]]

46. Jg5 Vd8+ 47. Kf7 Vd7+

48. Kg8 [1:0]

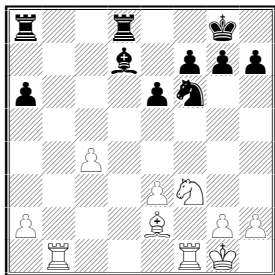
V dalších partiích použili černí

typickou metodu využití převahy –

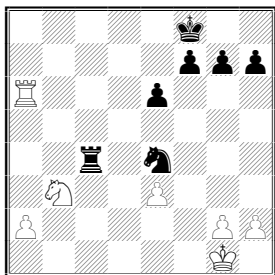
pěšcový nástup na křídle.

PŘÍKLAD 15

Seirawan Y. - Kramnik V.
1992, D47



Bílý volný pěšec "c" se ukáže být pouze slabinou. Pozice je výhodná pro černého, který má dva pěšcové ostrůvky proti čtyřem bílého. Jezdec získá opěrný bod na e4. **21... Je4!**
22. Vfc1 Jc5 23. Jd4 Sa4!
24. Sd1 Sxd1 25. Vxd1 Vac8
26. Jb3 Vxd1+ 27. Vxd1 Kf8
28. Vd6 Je4 29. Vxa6 Vxc4
Výměnou nyní vznikl volný pěšec "a", výhoda však zůstala na straně černého, protože jeho věž vniká na 2.řadu.



30. Kf1 Vc2 31. Va8+?! Nehezky tah, který aktivizuje černého krále. Bílý však nenašel lepší obranu proti hrozbě **31...Vf2 32.Kg1 Ve2. 31... Ke7**
32. Va7+ Kf6 33. Va4 Jd6 Černý král nyní překáží tahu f7-f5. **34. Jd4 Vc3 35. Kf2 Jc4 36. e4** Bílý již nedokáže ubránit všechny slabiny. [36. Jb5 Vc2+ 37. Kf3 Je5+ 38. Kg3 g5 39. Jd6 Ve2 40. e4 Ve3+ 41. Kf2 Jg4+] **36... g5 37. h3 h5**

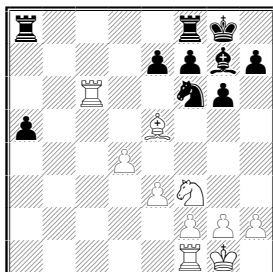
Po aktivizaci černých figur přichází typický pěšcový nástup na křídle.

38. Vb4 Je5 39. Vb1 Va3 40. Va1 Jd3+ Bílý přemístil věž za svého volného pěšce, pěšec e4 je však ztracen a vznikající věžovka je prohraná. **41. Ke2 Jc5 42. Jb5 Va4 43. Jd6 Jxe4 44. Jxe4+ Vxe4+ 45. Kd3 Va4 46. Kc3 Ke5 47. Kb3 Va7 48. a4 Kf4 49. Kc4 f5 50. Va3 e5 51. a5 h4 52. a6 e4 53. Kd4** Pokud se bílý pokusí prosadit pěšce "a", má černý samozřejmě k

dispozici oběť věže. [53. Kb5 e3 54. Kb6 e2 55. Va1 Vxa6+ 56. Kxa6 Kg3+-] **53... e3 54. Kd3 Kg3 55. Kxe3 Kxg2 56. Va2+ Kxh3 57. Kf3 g4+ 58. Kf2 g3+ 59. Kf3 f4 60. Va1 g2 61. Kf2 Kh2 [0:1]**

PŘÍKLAD 16

Schwarz P. - Příbyl J.
1994,



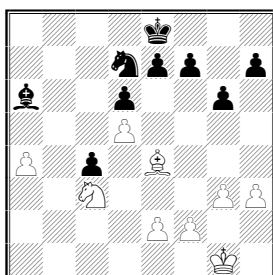
Nejprve dojde k transformaci převahy: vzdálený volný pěšec černého sice zmizí, ale bílému vznikne izolovaný pěšec „e“ s opěrným bodem pro černého jezdce. Černý převahu vystupňuje pěšcovým nástupem na křídle.

20... Vfc8 21. Vxc8+ Vxc8 22. Va1 a4! 23. Jd2 Vc2 24. Jf1?! Je4! 25. Sxg7 Kxg7 26. Vxa4 Jxf2≥ 27. Va3 h5! 28. h3 h4 29. Vb3 Je4 30. Vb1 Ve2 31. Kh2 f5 32. Va1 g5 33. Vb1 Kg6 34. Vb6+ Kf7 35. Vb1 g4 36. hxg4 fxg4 37. Kg1 h3 38. gxh3 gxh3 [0:1]

Pěšcový nástup na křídle je typický strategický plán, používaný při převaze v centru.

PŘÍKLAD 17

Vaganian - Rashkovski
1981,



1. f4 Kd8 2. h4 Kc7 3. a5! Jc5 4. Kf2 Jb3 5. g4 Kd8 6. h5 Ke8 [6... gxh5 7. g5!] 7. h6 Jxa5 8. f5 Kf8 9. g5 Jb3 10. Ke3 Jc5 11. Sc2 Sc8 [11... Jd7 12. Kd4△ Sa4] 12. f6 Sh3 13. Sa4! exf6 14. gxf6 Jxa4 15. Jxa4 g5

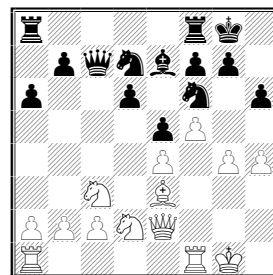
16. Jc3 g4 17. Kf2! Ke8 18. Jb5 Kd7 19. e4 Kd8 20. Jxd6 c3 21. Jxf7+ Kc7 22. Je5 g3+ 23. Kxg3 c2 24. Jd3 Sf1 25. Jc1 Kd7 26. e5 Sc4 27. d6 Se6 28. Kf4 Kc6 [1:0]

V následující partii vzniknou izolovaní pěšci jako důsledek pokusu bílého o útok ve střední hře, který černý odrazil průlomem v centru spojeným s obětí pěšce.

PŘÍKLAD 18

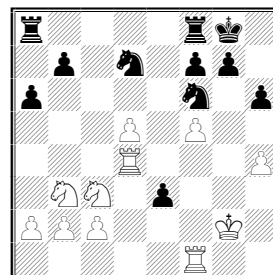
Vaskanian - Tukmakov
1967, B92

1. e4 c5 2. Jf3 d6 3. d4 cxd4 4. Jxd4 Jf6 5. Jc3 a6 6. Se2 e5 7. Jb3 Se7 8. Se3 [8. O-O Dc7 9. a4 (9. f4 Se6 10. f5 Sc4=) 9... O-O 10. Se3 b6 11. Dd2 Se6=] 8... O-O 9. O-O [9. g4 Se6 10. g5 Jfd7=] 9... Dc7 10. f4?! [10. a4] 10... Se6= 11. f5 Sc4 12. Jd2?! [12. Sxc4 Dxc4 13. Jd2 Dc6 14. Df3 b5 15. a3 Vd8 16. g4 d5=] 12... Sxe2 13. Dxe2 h6 [13... Vd8] 14. g4 Jbd7 15. h4



15... d5! Typická obrana proti křídelnímu útoku - úder v centru. Zde je však spojen s poziční obětí pěšce, za kterého bude mít černý možnosti útoku proti vysunutým bílým pěšcům.

16. exd5 e4 17. Dg2 [17. Jdxe4 Jxe4 18. Jxe4 De5 19. Sf4 Dxb2 20. Dd3 Vfc8∞] 17... Sc5 18. Sxc5 Dxc5+ 19. Kh1 e3 20. Jb3 Db4 21. Vad1 [21. Vae1≥] 21... Dxg4 22. Vd4 Dxd2+ 23. Kxg2≥



23... b6?! [23... Vfe8 24. d6 Vad8

25. Ja5 Je5 26. Jxb7 Vb8 27. Vb4 Jc6 28. Vc4 Vec8 29. Jc5 Je5 30. d7 Vd8 31. Vd4 Vxb2≥/≠] 24. Jc1?! [24. Ve1 Vfe8 25. Vd3 Jg4 26. d6 Vad8 27. Jd5=] 24... Vfe8 25. Jd3 h5 26. Kf3?! [26. Ve1 Vac8 27. d6 b5 28. Kf3 Jg4 29. Ve2 Ved8 30. Jd5 Vc4∞] 26... Vac8 27. Ke2 [27. Ve1] 27... b5 28. d6 [28. Vf3 Jg4 29. d6 a5 30. a3 Vc4≥] 28... Jb6 29. Vf3 Ved8! 30. Je5 [30. Vxe3 Jc4] 30... Ja4! 31. Vxe3 Jxb2≥/≠

Materiál je srovnán, bílý má daleko postouplého pěšce a centralizované figury, přesto je výhoda na straně černého, bílí pěšci jsou totiž velmi slabí. 32. Kf3 Vc5 [32... Jg4! 33. Jxg4 hxg4+ 34. Kxg4 Jc4 35. Ve2 Vxd6+] 33. d7 Jc4 34. Jxc4 Vxf5+ Získává pěšce, ale připouští taktickou možnost vyplývající ze síly postouplého pěšce "d7". Černý mohl pokračovat 34...Vxc4 s další hrou proti slabým pěšcům. [34... Vxc4 35. Vxc4 bxc4 36. Ve5 Jxd7 37. Va5 (37. Vd5 Kf8 38. Ke3 Ke7) 37... Jf6 38. Vxa6 Vd4] 35. Ke2 bxc4 36. Jd5 Kf8 37. Jb6? [37. Jxf6 Vxf6 38. Vde4 Ve6 39. Vxe6 fxe6 40. Vxe6 Vxd7 41. Vxa6 Vd4≥] 37... Vc5 38. Jxc4 Vxd7 39. Vxd7 Jxd7≠ 40. Kd3 f6? Chyba v časové tísní. Černý neměl pouštět jezdce na "d6". [40... Vd5+] 41. Kd4 g5 42. Jd6 Vc7 43. hxg5? Bílý volí plán s dobytím pěšce "a6", spojení volní pěšci černého však budou příliš silní. Lepší byl pokus o uplatnění pěšce "c". [43. Ve8+ Kg7 44. Ve7+ Kg6 45. Ke3! (45. c4 Jc5!) 45... gxh4 46. c4≥/≠] 43... fxg5 44. Ve8+?! [44. c4] 44... Kg7 45. Ve6 Jf8! 46. Jf5+ Kf7 47. Vxa6 Je6+! [47... Vxc2 48. Jd6+] 48. Ke3 Vc3+! 49. Kd2 Vc5 50. Jd6+ Kg6 51. c4 Ve5! 52. Va3 h4 53. Ve3 Kf6 54. Je8+ Kf5 55. Vxe5+ Kxe5 56. Ke3 g4 57. c5 h3 58. Kf2 h2 59. Kg2 g3 60. Jd6 Jf4+ 61. Kh1 Jd3 [0:1]

Dvojpěšec v následující partii je kompenzován dvojicí střelců a posléze izolovaným pěšcem ve struktuře bílého. Po chybě černého však izolovaný pěšec zmizí a slabiny černého zůstanou. Poučné je, že přestože oslabené je královské křídlo černého, boj rozhodne útok

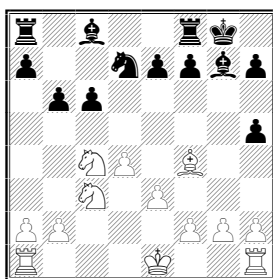
bílého na opačné straně šachovnice.

PŘÍKLAD 19

Kotov A. - Novotelnov N.

1947, D93

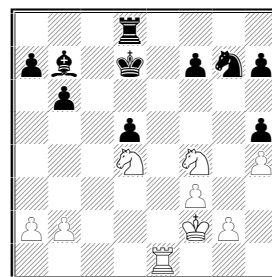
(A. Kotov, str.224) 1. d4 Jf6 2. c4 g6 3. Jc3 d5 4. Sf4 Sg7 5. e3 O-O 6. Db3!? c6 [6... c5 7. cxd5 (7. dxc5 dxc4 8. Sxc4 Da5 9. Jf3 Je4 10. O-O Jxc5=) 7... cxd4 8. exd4 Jbd7 9. Se2 Jb6 10. Sf3 Sf5 11. Vd1 Dd7 12. h3 h5 13. Se5"] 7. Jf3 Da5 8. Jd2 Jbd7 9. Se2 Jh5!? 10. Sxh5 dxc4 11. Dd1 Dxh5! [11... gxh5?! 12. Jxc4 Df5"] 12. Dxh5 gxh5 13. Jxc4= b6 Oslabení pěšcové struktury černého je kompenzováno aktivní dvojicí střelců, takže pozice je přibližně v rovnováze.



14. Je4 c5?! Tah černého je riskantní, mohl spíše pokračovat klidnou mobilizací 14.Sa6, Vac8, Vfd8 a udržel by plnou rovnováhu. (Kotov) [14... Sa6 15. Vc1 Vac8 16. b3 Sb7 17. O-O c5 18. Jg3 cxd4 19. exd4 Sxd4 20. Vfd1 e5 21. Jf5 Va8 22. Sh6 Vfd8 23. Je7+ Kh8 24. Jd6 Sd5 25. Jxd5 1-0, Staller Peter (GER) - Gibbs, corr. 1973] 15. Vd1 cxd4 16. exd4 Nyní se rozpoutá boj o ovládnutí pole d5. 16... Jf6 17. Jc3 Vd8 18. Je3 Sa6 19. f3 Vd7 20. Kf2 e6 Bílý ukončil vývin, figury černého také stojí dobře - pozice je vyrovnaná. Jak je v takovém případě obvyklé, začínají manévry s cílem vytvořit a obnažit slabiny v postavení soupeře. (Kotov) 21. Se5 Vad8 22. Vhg1 Sb7 23. Vge1 Je8 24. Jc2 Jd6?! Okamžikovou ztrátu kontroly nad bodem "d5" bílý využije k oběti pěšce po níž bude pěšcová struktura černého zcela v troskách.

25. d5 exd5 26. Sxg7 Kxg7 27. Jd4! Volný pěšec černého je blokován nejlepší figurou - jezdcem. Bílý nyní zahajuje obléhání černých slabin. Ukáže se, že černý nemůže vše pokrýt a oběť pěšce tak byla pouze dočasná - černý přišel o dvojici střelců,

bílý se zbavil izolovaného pěšce, zatímco slabiny černého zůstaly. 27... Kf6 28. Jce2 Jf5 29. Jf4 Jg7 30. h4 Ve7 31. Vxe7 Kxe7 32. Ve1+ Kd7 [32... Kf6?!]



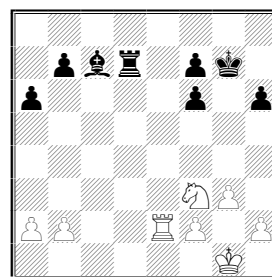
33. Ve5! Vynucuje oslabení pole "e6". 33... f6 34. Ve2 Vc8 35. Vd2 a6 [35... Vc5 36. Jde2 Kd6 37. Jc3 f5 38. g3 Sc6 39. Ke2 Je6 40. Jxh5 d4 41. Kf2 Va5 42. b3] 36. Jde2 Ke7 37. Jc3 d4 38. Vxd4 Jf5?! [38... Vc6"] 39. Jcd5+ Ke8 40. Vb4 b5 41. a4 Vc2+ 42. Kg1] 39. Vb4 Překvapení - partie se rozhodne na dámském křídle. 39... b5 40. a4! Vd8 [40... Vc4 41. Vxc4 bxc4 42. Jcd5+ Sxd5 (42... Kf7 43. g3?) 43. Jxd5+ Kf7 44. Jb4±] 41. axb5 a5 42. Vc4 Vd2+ 43. Ke1 Vd7 44. Vc5! Jg3 [44... Jxh4 45. Vxh5 Jg6 46. Vxh7+±] 45. b6! Bílého již nezajímá pěšec na královském křídle, hra na dámském křídle je účinnější než zisk pěšce "h5". Do útoku ještě zbývá zapojit krále. 45... Kd6 46. Vxa5 Kc6 47. Jfd5 f5 48. b4 Kd6 49. Kf2 Začíná cesta krále do centra. 49... Jh1+ 50. Ke3 Vg7 51. Jf4 Ve7+ 52. Kd4 Jg3 53. Jb5+ Kc6 54. Ja7+ Kd6 [54... Kxb6 55. Jd5+ Sxd5 56. Jc8+] 55. Vc5 Je2+ [55... Vd7 56. b5 Ke7+ 57. Ke5±] 56. Jxe2 Vxe2 57. Vc7 [1:0]

Oslabení soupeřova královského křídla v následující partii mistrovsky využil Karpov.

PŘÍKLAD 20

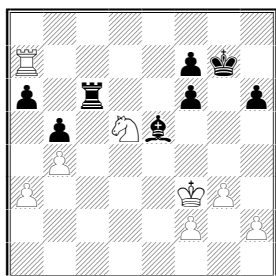
Karpov A. - Kramnik V.

1996, D45



Černý střelec by měl být v koncovce lepší než bílý jezdec, zvláště ve spolupráci s věží. Více však znamená oslabení černého královského křídla.

27. Jh4 Vd5 Černý omezuje otravného jezdce, ale vpouští věž na 7.řadu. Lépe bylo zřejmě vyčkávat. [27... Sb6 28. Kg2 Vc7 29. Jf5+ Kh7] **28. Ve7 Vc5 29. Vd7 b5 30. b4 Vc2 31. Jf5+ Kg6 32. Je3 Vc1+ 33. Kg2 Se5 34. Va7 Vc6** Černý sice nic neztratil, bílá věž však zaujala ideální pozici. **35. Jd5 Sd6 36. a3 Kf5 37. Je3+ Kg6 38. Kf3 Se5 39. Jd5 Kg7**



40. Je7! Vc3+ [40... Ve6 41. Kg4] 41. Kg4 Vxa3 42. f4! Útok všech bílých figur na královském křídle bude nebezpečnější než vznikající černí volní pěšci na křídle opačném, protože terčem útoku bílého je i černý král. **42... Sc3 43. Kh5 Sxb4 44. Jf5+ Kg8 45. Va8+ Kh7 46. Va7 Kg8 47. Jxh6+ Kf8 48. Vxf7+ Ke8 49. Kg6!** Bílé figury bojují přesně podle pouček v sevřeném šiku a výborně spolupracují. **49... Sc3 50. Jf5 b4 51. Vb7 Va2 52. h4—** Pěšec "h" rozhoduje, neboť aktivní bílá věž brzdí pěšce soupeře. **52... a5 53. h5 a4 54. h6 Vh2 55. h7 Kd8 [55... Vxh7 56. Vxh7 b3 57. Jd6+ Kd8 58. Kf5 Sb4 (58... a3 59. Ke6 b2 60. Vd7#) 59. Jc4 a3 60. Jxa3 Sxa3 61. Vb7 b2 62. Kxf6 Kc8 63. Vb3 Kc7 64. Ke6 Kc6 65. f5 Kc5 66. f6 Kc4 67. Vxb2 Sxb2 68. g4+-] 56. Jh4 f5 57. Vxb4 Vh3 58. Vxa4 Vxg3+ 59. Kxf5 [K. KODINETS] [1:0]**

Zjednodušování

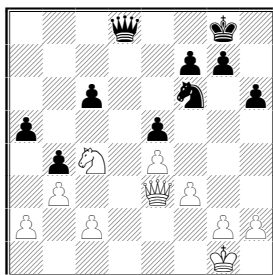
Zjednodušení pozice je častá metoda hry, kterou je možné využít existenci zranitelných soupeřových pěšců.

PŘÍKLAD 21

Suetin A. - Furman S.

1963, B49

1. e4 c5 2. Jf3 e6 3. d4 cxd4 4. Jxd4 Jc6 5. Jc3 a6 6. Se2 Dc7 7. O-O Jf6 8. Se3 Sb4 9. Ja4 b5 [9... O-O 10. Jxc6 dxc6 11. Jb6 Vb8 12. Sd3 e5=] 10. Jxc6 dxc6 11. Sc5! Sxc5?! [11... bxa4 12. Sxb4 c5 13. Sa3 Jxe4 14. Sf3 Sb7 15. Ve1☞] 12. Jxc5 O-O 13. Dd4 e5 14. Dc3 a5 15. Vfd1 b4 Akce černého přinese další oslabení. [15... Jd7 16. Jxd7 Sxd7 17. Sxb5] **16. De3 Vd8 17. Dg5 Vxd1+ 18. Vxd1 De7 19. De3 h6 20. Ja4** Plánem bílého je převést hru do koncovky, četné slabiny černé pěšcové struktury pak nebude možné ubránit. **20... Sa6 21. Sxa6 Vxa6 22. f3 Va7 23. Jb6 Vb7 24. b3 Vb8 25. Jc4 Vd8 26. Vxd8+ Dxd8**



27. Dd3! Dc7 28. Dd6 Da7+ 29. Kf1 Jd7 30. Dxc6 Jf8 31. Db6 Dd7 32. Dd6 Da7 33. Dxe5 a4 34. Dd6 axb3 35. axb3 Da1+ 36. Kf2 Je6 37. Dd2 Da7+ 38. Kf1 Jd4 39. Je3 Dc5 40. Dd3 Da7 41. Jd5 Dc5 42. Je3 Jb5 43. Jf5 Ja3 44. Dd8+ Kh7 45. Je7 Db5+ 46. Kg1 [1:0]

Vysunutí černého pěšce na „c4“ dalo bílému jasný plán hry:

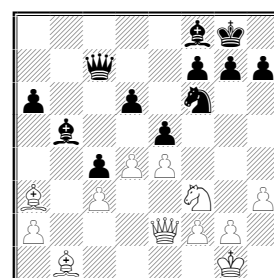
PŘÍKLAD 22

Suetin - Lilienthal

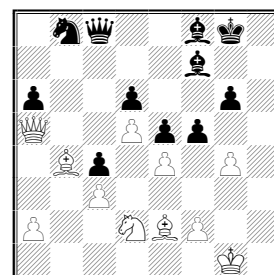
1955, C97

1. e4 e5 2. Jf3 Jc6 3. Sb5 a6 4. Sa4 Jf6 5. O-O Se7 6. Ve1 b5 7. Sb3 d6 8. c3 O-O 9. h3 Ja5 10. Sc2 c5 11. d4 Dc7 12. Jbd2 Sd7 13. Jf1 Jc4 [13... Vfe8 14. Je3 g6 15. dxe5 dxe5 16. Jh2 Vad8 17. Df3"] 14. b3 Jb6 15. Je3"/± c4 Brání hrozbě **16. dxe5 dxe5 17. c4** s dalším **Jd5**. Vzniká však zdánlivě málo významná, ale trvalá

slabina - pěšec "c4". [15... Vfe8] **16. bxc4 Jxc4 17. Jxc4 bxc4 [17... Dxc4 18. Sa3 Dxc3 (18... Vfe8 19. Dd2 Vac8 20. Sb3 Dxc3 21. Dxc3 Vxc3 22. Sb2 Vcc8 23. dxe5"/=) 19. Ve3 Da5 20. dxe5±] 18. Sa3! Vfe8 19. Vb1 Sf8 [19... Da5 20. Sb4 Dxa2? 21. Va1 Db2 22. De2±] 20. De2 Vab8 21. Vxb8 Vxb8 22. Vb1!** Plán bílého je prostý - postupným zjednodušením přivede hru do koncovky, pak se musí projevit slabost izolovaného (ostatní černí pěšci ho nemohou zapojit do řetězce) pěšce "c4". **22... Vxb1+ 23. Sxb1 Sb5** Černý propásl možnost **23... Sa4**. [23... Sa4 24. Db2 (24. d5!?) 24... Sd1 25. Je1 exd4 26. cxd4 c3]



24. Db2 Bílý snadno zesiluje pozici (nyní bude obléhat pěšce c4 a d6) a černý se ocitne v beznadějně pozici, aniž udělá přímou chybu. **24... Jd7 25. Sc2 f6 26. Sb4 Jb8 27. d5 Se8 28. Da3 Sh5 29. g4!** Bílý odhaduje, že si může dovolit i toto oslabení královského křídla, které se černý pokusí využít za několik tahu. **29... Sf7 30. Jd2 h5 31. Da5** Pokračuje v hlavním plánu, černý nemůže připustit výměnu a musí zhoršit postavení své dámy. **31... Dc8 32. Sd1 g6 33. Se2 hxg4 34. hxg4 f5** Typický závěr "poziční části" partie: Černý byl postupně zatlačen do defenzívy a nyní již ztrácí materiál. Nyní již musí opustit pasivní obranu a pokouší se vyvolat taktickou zápletku, v níž by se projevilo oslabení bílého krále.



35. Jxc4 fxe4 [35... Dd7 36. Db6

a5 37. Sxd6±] 36. Jxd6 Sxd6
 37. Sxd6 Jd7 38. c4 Db7
 39. Db4 Zacpaný střed pomáhá
 bílému zamezit průniku černé dámy do
 tylu bílé pozice. 39... Dc8 40. Db1
 Jc5 41. Sxe5 Jd3 42. Db8±
 Výměnou dam likviduje poslední
 naděje soupeře. Partii musí rozhodnout
 volní pěšci podporovaní silnou dvojicí
 střelců. 42... Dxb8 43. Sxb8 Jc1
 44. Sf1 Jxa2 45. d6 Se6 46. Sc7
 Sxg4 47. Sa5 Kf8 48. c5 Sd7
 49. Sxa6 Jc1 50. Sb7 Je2+
 51. Kh2 Jd4 52. Sxe4 Kf7
 53. Sc3 Sc6 54. Sd3 Jf5
 55. Sc4+ Ke8 56. Se6 [1:0]

Volní pěšci

Vzdálený volný pěšec je často důležitým strategickým prvkem pro ohodnocení složité koncovky.

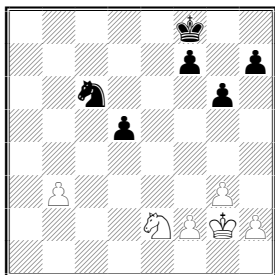
Jeho rolí často bývá odlákání soupeřových sil od opačného křídla.

PŘÍKLAD 23

Barcza - Sanches

1958,

(Gufeld, str.32)



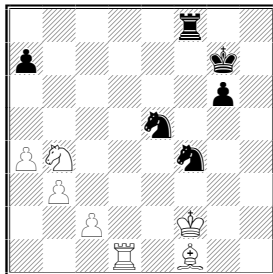
1. Jc3! Jb4 [1... d4 2. Ja2 Ke7
 3. Kf3 Ke6 4. Ke4 f5+ 5. Kd3 Kd5
 6. f4] 2. Kf3 Ke7 3. Jb5! Kd7
 4. Ke3 Kc6 5. Jd4+ Kc5 6. h4!
 Kd6 7. g4! Kc5 8. f4 Kd6 9. Jf3!
 f6 [9... h5 10. gxh5 gxh5 11. Jd4
 Kc5 12. Jf5; 9... h6 10. h5 Kc5
 11. g5!] 10. Jd4! Ja6 [10... Kc5
 11. Je6+] 11. Jc2 Kc5 12. Kd3
 Jc7 13. b4+ Kb5 14. Kc3! Kc6
 [14... Je6 15. Jd4+] 15. Jd4+ Kd6
 16. Kd3! [16. Kb3 g5! 17. hxg5
 fxg5 18. fxg5 Ke5] 16... Je8
 17. f5! (Δ 18.fg hg 19.h5) gxf5
 18. Jxf5+ Ke5 19. b5 Jc7 20. b6
 Ja6 21. Ke3 Jc5 [21... h5 22. Kf3]
 22. h5! Jb7 23. Jd4 Kd6 24. Jb3!
 Kc6 25. Kd4! Kd6 26. Jc1! Jd8
 27. Jd3 Jc6+ [27... Je6+ 28. Ke3
 Kc6 29. Jb4+] 28. Ke3 Je7

29. Jb4 h6 30. Kd4 f5 31. g5! f4
 [31... hxg5 32. b7 Kc7 33. Jxd5+
 Jxd5 34. Kxd5 g4 35. Kd4!]
 32. gxh6 Jf5+ 33. Kd3 Jxh6
 34. Jxd5 [1:0]

PŘÍKLAD 24

Gufeld E. - Smyslov V.

1975, B10



Obě strany mají volné pěšce a je velmi obtížné odhadnout zda je nebezpečnější černý pěšec „g“ nebo masa bílých pěšců na dámském křídle. Zdá se navíc, že černý může kombinovat postup pěšce s obtěžováním bílého krále.

35. Ke3! Jg4+ 36. Kd2 g5
 37. Jc6 Jf2 38. Ve1 g4 39. b4 g3
 40. b5 Vf5! [40... g2 41. Sxg2 Jxg2
 42. Vg1] 41. c4!

Černý pěšec bude zastaven za cenu figury a bílí pěšci se ukážou rozhodující silou. Projeví se i neobratnost černých jezdců v obraně.

[41. a5 g2 42. Sxg2 Vxb5!] 41... g2
 [41... Jg4!?] 42. Sxg2 Jxg2
 43. Ve7+ Kf6 44. a5! Vf4 45. c5!
 [45. b6 axb6 46. axb6 Je4+]
 45... Je4+ 46. Vxe4 Vxe4 47. b6
 Ve8 [47... axb6 48. cxb6 !
 (vzdálenější pěšec je nebezpečnější!)]
 Je3 49. b7 Ve8 50. a6 Jc4+ 51. Kd3
 Jd6 52. b8=D Vxb8 53. Jxb8]
 48. Jxa7! [48. b7? Ke6 49. b8=D
 Vxb8 50. Jxb8 Kd5=] 48... Je3
 49. a6 Jc4+ [49... Ke6 50. Jc8!]
 50. Kc3 Je5 51. b7 Ke6 52. c6
 Kd5 53. c7 [1:0]

Poziční tlak, souhra figur

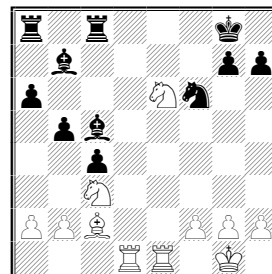
Souhra figur hraje roli v každé pozici. Poznat, kdy je tlak dobře rozmístěných figur důležitějším prvkem než pěšcová struktura nebo druh figur, je však velmi obtížné.

PŘÍKLAD 25

Karpov A. - Kramnik V.

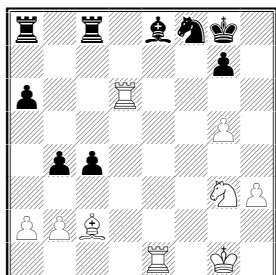
1994, D48

1. d4 d5 2. c4 c6 3. Jf3 Jf6
 4. Jc3 e6 5. e3 Jbd7 6. Sd3
 Karpov hrával obvykle 6.Dc2, tentokrát však vstupuje do Kramnikovy oblíbené varianty, v níž si připravil zajímavou novinku. 6... dxc4 7. Sxc4 b5
 8. Sd3 a6 9. e4 c5 10. d5 c4
 11. dxe6 fxe6 12. Sc2 Sb7
 13. O-O Dc7 14. Jg5 Jc5
 15. e5!? Již dříve navržená oběť pěšce je úvodem k přechodu do koncovky. [15. f4 h6 16. e5 hxg5 17. Sg6+ Ke7... 0-1, Ftacnik Lubomir (SVK) - Panchenko Alexander N (RUS), Sochi (Russia) 1977] 15... Dxe5 16. Ve1 Dd6
 17. Dxd6 Sxd6 18. Se3!?
 [18. Jxe6? Jxe6 19. Vxe6+ Kd7
 20. Ve1≥] 18... O-O 19. Vad1 Se7
 20. Sxc5 Sxc5 21. Jxe6 Vfc8 Zdá se, že černý stojí zcela uspokojivě: Má pěšcovou převahu na dámském křídle, dvojici střelců - pokud bílý střelec vymění hrozí rychlý postup pěšců "b" a "c". Bílá pozice má však těžko definovatelné plus - je to lepší "souhra figur", zvláštní roli hraje jezdec na "e6", který omezuje černé figury a napadá g7. Plánem bílého je pochopitelně vniknutí věží do soupeřova tylu.



22. h3!? Sf8? [Později byla nalezena lepší obrana za černého. 22... Vab8!?
 23. a3 23... Sb6 24. Vd6 Vc6
 25. Vxc6 Sxc6 26. Jxg7 Sxg2
 27. Kxg2 Kxg7 28. Ve7+ Kf8
 29. Ve6 Kf7 30. Vc6 Jd7 31. f4 Sd4
 32. Vd6 Sxc3 33. bxc3 Jc5 34. Kf3
 Vc8 35. Sxh7 Ja4 36. Vxa6 Jxc3
 37. h4 Jd5 38. Sf5 Vc5 39. h5 1/2-
 1/2, Ehvest Jaan (EST) - Oll Lembit (EST), Tallinn (Estonia) 1997]
 23. g4! Hrozbou 24.g5 a dalším Vd7 získává bílý tempo k postupu pěšců královského křídla. 23... h6
 [23... Sf3 24. Vd2 Δ Ve3] 24. f4
 Sf3 25. Vd2 Sc6 26. g5 hxg5
 27. fxg5 Jd7 28. Jxf8 Jxf8

29. Vd6! Bílý dále aktivizuje své sily.
29... b4!? Nelogické, neboť žene jezdece na královské křídlo, ale ani komentátory doporučované 29...Ve8 nepadá pro černého moc dobře. [29... Se8 30. Se4 Va7 31. g6 Vd7 32. Sd5+ Kh8 33. Vf1] **30. Je4 Se8 31. Jg3!**



31... Vd8 I v koncovce se král může stát terčem útoku. Černý raději odevzdává pěšce. [31... g6 32. Ve7 Vd8 33. Je4 Vxd6 34. Jxd6 Sb5 35. Se4 Vb8 36. Sd5±; 31... c3 32. Jf5 Vc5 33. Ve7 Kh8 (33... g6 34. Sb3+) 34. bxc3 bxc3 35. Vxa6 Vxa6 36. Vxe8±] **32. Jf5 Vxd6 33. Jxd6 Sg6 34. Sxg6 Jxg6 35. Jxc4** Uplatnění pěšce znesnadňuje malý počet pěšců v pozici. Bílý však černého znovu sevře do kleští. **35... Vd8 36. Ve4 b3!?** Pokus zbavit se dalších pěšců, hrozilo, že se bílý zkonsoliduje a po aktivizaci krále rozhodne na dámském křídle. **37. axb3 Vd3 38. Kg2 Vxb3 39. h4 Jf8 40. Ve8! [1:0]**

Zdá se, že Kramnik se vzdal trochu předčasně, uplatnění pěšce ještě není snadné, chtěl snad uniknout potupnému zdušení svého krále? Např.: [a) 40... Kf7? 41. Jd6+ Kg8 42. Va8 Vxb2+ 43. Kf3 Va2 44. g6 Va3+ 45. Kg4 Va4+ 46. Kg5 a5 47. Jf5 Ve4 48. h5 a4 49. h6 gxh6+ 50. Jxh6+ Kg7 51. Jf5+ Kg8 52. g7 b) 40... g6 41. Va8 Vb4 42. Je5 Vxb2+ 43. Kf3 Vb3+ 44. Ke2 Kg7 45. Va7+ Kg8 46. Vxa6 Kg7 47. Va7+ Kg8 48. Va8 Kg7 49. Ve8 Vb6 50. Ve7+ Kg8±]

Typické pěšcové struktury.

Užitečná je pro šachistu znalost plánů v typických pěšcových strukturách, zvláště těch vznikajících v jeho oblíbených systémech. Je opět nutné připomenout, že studovat schémata je nutné od partií, které končí v koncovce. Přitom se snažíme probrat co nejvíce příkladů.

Každá struktura má svá slabá a silná místa. Seznámení se s používanými manévry, se správným rozmístěním figur a s tím, které figury jsou v příslušné struktuře silné a které slabé, pak zamezí tápání po přechodu do koncovky.

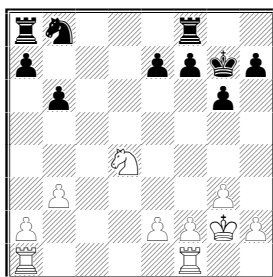
Uznávaným odborníkem na symetrické formace s volnými středními sloupci, vznikajícími hlavně z variant anglické, je Vasilij Smyslov.

PŘÍKLAD 26

Smyslov V. - Benko P.

1969, A30

1. c4 c5 2. Jf3 Jf6 3. g3 g6 4. b3 Sg7 5. Sb2 b6 6. Sg2 Sb7 7. O-O O-O 8. Jc3 d5 9. Jxd5 Jxd5 10. Sxg7 Kxg7 11. cxd5 Dxd5 12. d4 cxd4 13. Dxd4+ Dxd4 14. Jxd4 Sxg2 15. Kxg2 Mírný náskok ve vývinu. Cílem bílého je držet mikroskopickou výhodu přičemž se nebude vyhýbat výměnám. Pro černého představuje boj v pozici blízké remíze a přesto s nutností dlouhotrvající obrany velkou psychickou zátěž.



15... Vc8 16. Vac1 Jd7 17. Vfd1 Jc5!? První nenápadná chyba. [17... Jf6 18. Jb5 Vxc1 19. Vxc1 a6 20. Jd4 Vd8 21. e3 e5 22. Jf3 e4 23. Jd4 Vd5 24. Vc6 Jd7 25. g4 h5 26. gxh5 Vg5+ 27. Kf1 Vxh5 28. Vd6 Jf6 29. Vxb6 Vxh2 30. Vc6 Jg4 31. Vc2 Je5 32. f4 Vxc2 33. Jxc2 Jc6 34. a3 Kf6 35. Ke2 Ke6 36. Kd2 f6 37. Kc3 1/2-1/2, Schmidt Wlodzimierz (POL) - Balcerowski Witold (POL), Polanica Zdroj (Poland) 1970] **18. b4! Ja4 [18... Jd7 19. Je6+!] 19. Jb5 Vxc1 20. Vxc1** Bílé figury mají lepší souhru, černý jezdec je odřezán na kraji šachovnice. **20... a5 21. a3 Vd8 22. Vc7** Obsazení 7.rady. **22... Vd5 23. Ja7 axb4 24. axb4 e6 25. Jc6 Vd2 [25... Vb5 26. Jd4 Vxb4 27. Jxe6+ Kf6 28. Jd8±] 26. Je5 Vxe2 27. Jxf7 h5 28. Jg5+ Kf6**

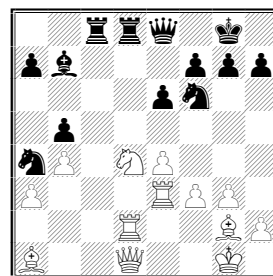
[28... Kg8 29. Vc6±] **29. Kf1! Vxf2+ [29... Vb2 30. f4 Kf5 31. h3 Vxb4 32. Vf7#] 30. Kxf2 Kxg5 31. Ke3 Kg4 32. b5 Kh3 33. Vc4 Jb2 34. Vc2 [1:0]**

PŘÍKLAD 27

Kharlov A. - Ulibin M.

1991, A14

1. c4 Jf6 2. g3 e6 3. Sg2 d5 4. Jf3 Se7 5. O-O O-O 6. b3 c5 7. Sb2 b6 [7... d4! 8. b4 Db6 9. Db3 Jc6] 8. cxd5 Jxd5 9. d4 cxd4 10. Jxd4 Sb7 11. e4"/= Jf6 12. Jc3 Sb4 13. Ve1 Ja6 14. a3 Sxc3 15. Sxc3 Jc5 16. f3 De7 17. Va2 Vac8 18. Ve3 Vfd8 19. Vd2 De8 20. b4 Ja4 21. Sa1 b5? Vznikla pozice s mírnou ale dlouhodobou výhodou bílého. V první fázi vymění těžké figury a v koncovce lehkých figur bude mít zřetelnou výhodu díky dvojici střelců a slabosti černých polí v táboře soupeře.



[21... Sa6] **22. Jb3 Vxd2 23. Dxd2 Vd8 24. Vd3 Vxd3 25. Dxd3 Dd7 26. Sf1 Dxd3 27. Sxd3 a6 28. Ja5 Sc8 29. Kf2 Kf8 30. Ke3 Jd7 31. f4 f6 32. Sc2 Jdb6 33. Sd4 Ke8 34. g4** Pěšcovým nástupem získává prostor a hrozí více otevřít pozici, aby se rozehrála dvojice střelců. **34... Sd7 35. Sb3 Jc8 36. h4 Je7 [36... h6 37. Jb7 Sc6 38. Jc5±] 37. g5 fxg5 38. hxg5 g6 39. Jb7 Jc8 40. Jc5** Bílé figury mají značný tlak, černý se nemůže vyhnout výměnám pro bílého výhodným. **40... Jxc5 41. Sxc5 Je7 42. Sxe7!** Přechází do vyhrané střelcové koncovky. Je to vlastně důsledek chybného 21.tahu černého, kterým si vytvořil "špatného střelce". **42... Kxe7 43. e5 Kd8 44. Kd4 Kc8 45. Kc5 Kc7 46. Sd1 Se8 47. Sf3 Sd7 48. Sg4 Sc8 49. Sd1 Sd7 50. Sb3 Sc8 51. a4 [1:0]**

PŘÍKLAD 28

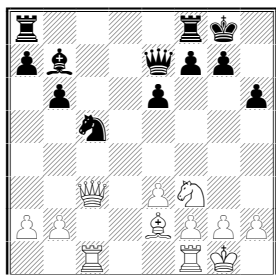
Gurevich M. - Hjartarson J.

1993, D53

1. d4 Jf6 2. c4 e6 3. Jf3 d5
4. Jc3 Se7 5. Sg5 h6 6. Sh4 O-O
7. cxd5 Jxd5 8. Sxe7 Dxe7
9. Db3 Jxc3 10. Dxc3 b6 11. Vc1
c6 12. e3 Sb7 13. Se2 Jd7
14. O-O c5 15. dxc5 Jxc5?!

Mírnou převahu ve vývinu bílý využije k průniku věže na 7.řadu, přičemž vzniká složitá koncovka. [15... Vfc8!?

16. b4 bxc5 17. b5 Jb6=]



16. b4 Je4 17. Dc7 Dxc7
18. Vxc7 Sd5 19. Sa6 Jf6
20. Je5 Sxa2 21. e4 Vad8 22. f3

Bílý zajímavým způsobem (s přechodnou obětí pěšce) omezil černé figury a zvýšil souhru vlastních sil.

22... Vd2 23. Vfc1 Jh5 24. Vxa7 Jf4 25. Sf1

Zdánlivě se černý dostal k dobré protihře. Bílé figury jsou však lepe rozmístěny, zvláště černý střelec je vyřazen z boje a po následující akci zmizí i nadějně postavená věž.

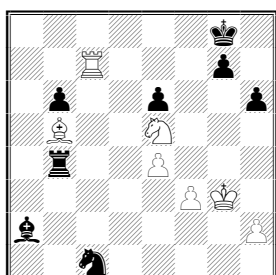
25... Vxg2+?! 26. Sxg2 Je2+ 27. Kf2 Jxc1 28. Sf1 Vd8

Odevzdání pěšce f7 silně oslabí postavení černého krále. [28... f6 29. Jd3 Jxd3+ 30. Sxd3 Sb3

31. Va3 Sd1 32. Sc4 Kh8 33. Sxe6 Ve8 34. Sd5 Vc8 35. Va1 Sc2

36. Va6 b5 37. Ke3; 28... Sb3 29. b5 f6 30. Jd7 Vd8 31. Jxb6 Bílý má nebezpečného volného pěšce.]

29. Vxf7 Vd2+ 30. Kg3 Vd1 31. Sb5 Vd4 32. Vc7 Vxb4 Černý dokonce získal pěšce, ale jeho síly jsou roztrženy, zatímco bílé figury podpoří záhy i král.



33. Vc8+ Kh7 34. Se8 Je2+

35. Kg4 g5 36. Vc7+ Kg8

37. Kh5 Kf8 38. Sc6 Černý ztrácí oba pěšce královského křídla a jeho král je silně ohrožen. [1:0]

Typické sicilské koncovky:

PŘÍKLAD 29

Scholl E. - Polugaevsky L.

1970, B88

1. e4 c5 2. Jf3 d6 3. d4 cxd4
4. Jxd4 Jf6 5. Jc3 Jc6 6. Sc4 e6
7. Se3 a6 [7... Se7 8. De2 Dc7

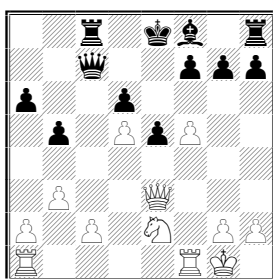
9. O-O-O Ja5 10. Sd3] 8. Sb3 Ja5 9. O-O b5 10. f4?! [10. f3 Dc7=/"

10... Dc7 11. f5 e5 12. Jde2 Sb7 13. Jd5=/> [13. Jg3=] 13... Jxd5

14. Sxd5 Jc4! 15. Dc1 Sxd5 16. exd5 Vc8 17. b3?! [17. Sf2 h5

(17... Jb6 18. f6 Jxd5 (18... gxf6 19. De3 Jxd5 20. Df3 Je7 21. Dxf6 Vg8≥) 19. fxd7 Sxg7 20. Dg5 Vg8

21. c3∞) 18. b3 Jb6... 1-0, Honfi Karoly (HUN) - Tarjan James E (USA), Majdanpek (Yugoslavia) 1976] 17... Jxe3 18. Dxe3



18... Dc5! 19. Dxc5 Vxc5 Chyba bílého umožnila černému výhodně zjednodušit pozici. Zatím se zdá, že bílý by mohl stát dobře pokud přesune jezdce na e4 a černý tak bude mít "špatného střelce". Ukáže se však, že k tomu nedostane příležitost a střelec bude naopak v koncovce velmi účinný.

20. c4! Bílý má náskok ve vývinu a tak oběti chce pěšce rychle otevřít pozici. Černý moudře odmítá. [20. Jg3 Vxd5 21. Vad1 Vxd1 22. Vxd1 Kd7

23. Je4 Kc6⊕] 20... bxc4 21. bxc4 Se7! [21... Vxc4 22. Vfb1∞]

22. Vfc1 Kd7! 23. Vab1 [23. Jg3 Vhc8] 23... Vhc8 24. Vb7+ Ke8

25. Va7 Vxc4 26. Vxc4 Vxc4 27. Vxa6 Aktivita bílého skončila vytvořením vzdáleného volného pěšce "a", partii však rozhodne slabost bílých pěšců, kteří jsou rozděleni do tří ostrůvků. 27... Vc5 28. Va8+ Sd8

29. Jg3 Vxd5 30. Jh5 Kd7 31. Jxg7 e4! 32. Kf1 Va5!

33. Vxa5 Sxa5⊕/+ Bílý sice udržel materiální rovnováhu, musel však připustit výměnu věží a koncovka jezdce proti pohyblivému střelci je zcela beznadějná. 34. Jh5 Sc3

35. h4 d5 36. g4 Kd6 37. Jf4 Ke5 38. Je2 Sa5 39. a4 d4 40. Jc1 d3 41. Jb3 [0:1]

33. Vxa5 Sxa5⊕/+ Bílý sice udržel materiální rovnováhu, musel však připustit výměnu věží a koncovka jezdce proti pohyblivému střelci je zcela beznadějná. 34. Jh5 Sc3

35. h4 d5 36. g4 Kd6 37. Jf4 Ke5 38. Je2 Sa5 39. a4 d4 40. Jc1 d3 41. Jb3 [0:1]

PŘÍKLAD 30

Zaitsev I. - Taimanov M.

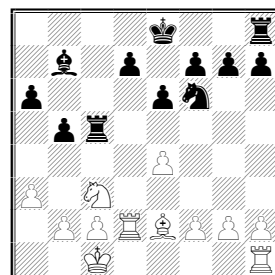
1962, B49

1. e4 c5 2. Jf3 Jc6 3. d4 cxd4
4. Jxd4 e6 5. Jc3 a6 6. Se2 Dc7

7. a3 b5 8. Jxc6 Dxc6 9. Se3 Sb7 10. Dd4?! [10. Sf3] 10... Vc8!

11. O-O-O Jf6 12. Vd2 Sc5 13. Dxc5 Dxc5 14. Sxc5 Vxc5=/> Vznikla složitá koncovka s pěšcovou formací typickou pro Paulsenovu variantu. Černý má malou výhodu díky aktivnějšímu střelci a možnostem aktivní hry na dámském křídle.

15. Sf3? [15. f3=/>] 15... g5! Využívá příležitost k nástupu i na královském křídle. 16. Vhd1 h5! 17. Vd6 Sc6 [17... g4 18. Vb6 Vc7 19. Se2±] 18. h4 "Přechodná" obět' pěšce, kterého však bílý nestihne dobýt zpět. [18. Jd5 exd5 19. exd5 g4! 20. dxc6 gxf3 21. Vxf6 fxd7 22. cxd7+ Ke7 23. Vxa6 Vd5 24. Vg1 Vg8 25. Va7 Vg7 (25... Vxd7 26. Ve1+ Kd6 27. Vd1+ Ke6 28. Vaxd7 g1=D 29. Vxg1 Vxg1+ 30. Vd1 Vg2∞) 26. Vb7 Vxd7 27. Vxb5"]



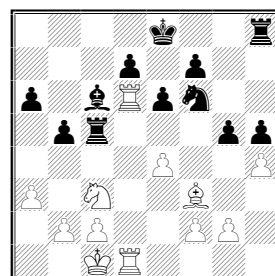
15. Sf3? [15. f3=/>] 15... g5! Využívá příležitost k nástupu i na královském křídle. 16. Vhd1 h5!

17. Vd6 Sc6 [17... g4 18. Vb6 Vc7 19. Se2±] 18. h4 "Přechodná" obět' pěšce, kterého však bílý nestihne dobýt zpět. [18. Jd5 exd5 19. exd5 g4!

20. dxc6 gxf3 21. Vxf6 fxd7 22. cxd7+ Ke7 23. Vxa6 Vd5 24. Vg1 Vg8 25. Va7 Vg7

(25... Vxd7 26. Ve1+ Kd6 27. Vd1+ Ke6 28. Vaxd7 g1=D 29. Vxg1 Vxg1+ 30. Vd1 Vg2∞) 26. Vb7 Vxd7 27. Vxb5"]

18... gxh4 19. Vh1 [19. Jd5 exd5 20. exd5 Jxd5 21. Sxd5 Sxd5 22. V1xd5 Vxd5 23. Vxd5 Vg8 24. Vxh5 Vxg2 25. Vxh4 Vxf2



18... gxh4 19. Vh1 [19. Jd5 exd5 20. exd5 Jxd5 21. Sxd5 Sxd5 22. V1xd5 Vxd5 23. Vxd5 Vg8 24. Vxh5 Vxg2 25. Vxh4 Vxf2

25. Vxh4 Vxf2

26. Vh6 a5 27. Vb6 Vf5 28. Kd2 Vd5+ 29. Ke3 f5] **19... a5!** Konečně černý pokračuje v útoku na dámském křídle, který je pro podobné varianty typický. Bílý v centru nedokázal nic. Projevuje se síla černého střelce, který kryje "d7", nepouští věž na "b6" a útočí na "e4". **20. Vd4 e5! 21. Vd2 b4 22. axb4 axb4 23. Jd5 Sxd5 24. exd5 Vc4! 25. d6** [25. b3 Vf4≥/≠] **25... O-O!** Nejrychlejší zapojení věže do útoku na dámském křídle. **26. Vh3 Vf4 27. Kb1 Vb8 28. Ka2 Vb6 29. Kb3 Kg7! 30. Vh1 Kg6 31. Va1?! [31. Ve1 Kf5 32. Se2 Kg5 33. Sd1 Je4 34. Vd5 f6 35. f3 Jxd6≠] 31... h3≠ 32. Vg1 Kh6 33. Sa8 hxg2 34. Vxg2 Je8 35. Vd3 Vxd6 36. Ve3 Jc7 37. Sf3 Je6 [0:1]**

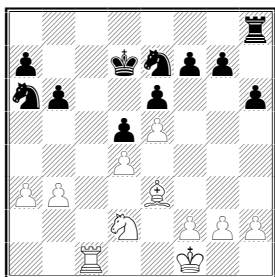
Blokovaná struktura s klínem na „e5“ vzniká nejčastěji z francouzské obrany.

PŘÍKLAD 31

Mohrlok D. - Ivkov B.

1967, C02

1. e4 e6 2. d4 d5 3. e5 b6!? Zajímavý systém, Černý si rozmění "špatného střelce". **4. Jh3 [4. c3 Dd7 5. Jf3 Sa6 6. Sxa6 Jxa6"] 4... Dd7 5. c3 c5 6. Ja3?! cxd4 7. cxd4 Sa6 8. Sxa6 Jxa6 9. O-O?! [9. Jc2] 9... Sxa3 10. bxa3 Je7 11. Dd3 Da4 12. Se3 Vc8 13. Vac1 Vc4 14. Jg5 h6 15. Je4 Jf5 16. Jd2 Vxc1 17. Vxc1 Je7 18. Db3** Likviduje tlak černého na dámském křídle. **18... Dxb3 19. axb3 Kd7 20. Kf1** Zdánlivě se bílý dostal z nejhoršího, ale i ve vzniklé koncovce je výhoda černého zřejmá a hlavně trvalá. Hlavními znaky jsou: špatný bílý střelec, slabiny bílého pěšcového řetězce a opěrné body pro černé jezdce.



20... h5! 21. Ke2 Jf5 22. Jf3 Jb8 23. Kd3 Jc6 24. Je1 f6! Zahajuje typický boční útok na strnulý bílý střed. Po výměně exf6 gxf6 by černý hrozil ovládnout střed svými pěšci.

25. f4 Vc8 26. Vb1 [26. Jf3 Jxe3 27. Kxe3 Jxd4 28. Vxc8 Jf5+] 26... g5 Pokračuje důsledně v útoku na křídle. Otevření hry by nyní bylo výhodné pro černého, ale pasivní obrana dále zhorší postavení střelce. **27. g3 g4!** Dokončení fixace bílých pěšců. **28. Jg2 Vf8 29. Vb2 Jce7 30. Sd2 Jg6 31. Vc2 fxe5!** Pro využití převahy potřebuje černý připravit vtržení své věže do soupeřova týlu. Ivkov využívá možnost vytvořit si volného pěšce, protože bílý teď nemůže otevřít sloupec "f". **32. dxe5 h4 33. Se1 hxg3 34. Sxg3 Vh8 35. Je3 Jxe3** Další zjednodušení zvyrazní převahu jezdce nad střelcem. **36. Kxe3 Je7 37. Kf2 Jf5 38. Vc1 a5! 39. Kg2 Va8 [39... a4!] 40. Sf2 a4 41. bxa4? [41. b4 Vh8 42. Sxb6⇒ Vh3 43. Vc7+ Ke8 44. Vc8+ Kf7 45. b5 Vxa3 46. Sc5 Va2+ 47. Kg1 Vb2 48. b6 Jh4≠] 41... Vxa4 42. Sxb6 Vxa3 43. Vc7+ Ke8 44. Vc8+ Kf7 45. Vc7+ Kg6 46. Vc6 Jh4+ 47. Kf2 Va2+ 48. Kf1 Kf5 49. Sf2 Jf3 50. Sg3 Jxh2+ [0:1]**

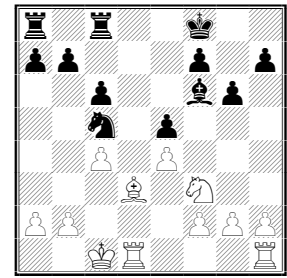
Po výměně dxe5 v královské indické vzniká typická struktura s volným sloupcem „d“:

PŘÍKLAD 32

Danailov S. - Kasparov G.

1980, E92

1. c4 g6 2. Jf3 Sg7 3. Jc3 d6 4. d4 Jf6 5. e4 O-O 6. Se2 e5 7. dxe5 dxe5 8. Dxd8 Vxd8 9. Sg5 Jbd7! 10. Jd5?! [10. O-O-O Vf8=] 10... c6 11. Je7+?! [11. Jxf6+ Jxf6=] 11... Kf8 12. Jxc8 Vdxc8 Zjednodušení hry nepřivedlo bílého blíže k vytoužené remíze. Naopak koncovka se černému hraje velmi dobře, bílá pěšcová struktura je totiž vážně oslabena, v centru mu chybí opěrné body zatímco černý má k dispozici pole "d4", které bílý již nemůže kontrolovat pěšci. **13. O-O-O?!** Lepší bylo 13.Jd2, protože nyní bílý vynutí výměnu střelce "g5". Na šachovnici sice zbudou nestejní střelci, tento remízový faktor však bude nepodstatný, protože černý střelec se výborně zapojí do útoku na slabé body, zatímco bílý je chycen do "klece" vytvořené z vlastních pěšců. **13... Jc5 14. Sxf6 Sxf6 15. Sd3**



15... a5! Zajištění opěrného bodu "c5". **16. Vhe1 Ve8 17. Sf1 Sd8!** Klíčový manévr střelce. **18. g3 a4 19. Kc2 Sa5 20. Ve3 Vad8 21. Vxd8 Vxd8** Střelec omezil bílou věž a černý získal ještě volný sloupec. **22. Sh3 [22. Jxe5 Vd2+ 23. Kc1 Vxf2≠] 22... f6 23. Ve2 Ke7 24. Sg2 Jd3 25. a3 Jc5 26. h4 h5 27. Ve3 g5** Po dokonalém rozmístění figur přicházejí ke slovu pěšci. Hrozí zapuzení jezdce bránícího "d2". **28. hxg5 fxe5 29. Ve2 Jb3 30. Kb1 Kf6 [0:1]**

Transformace převahy

Výhoda získaná v zahájení obvykle projde řadou transformací. Obvyklé je, že tlak figur umožní vytvořit v soupeřově postavení pěšcové slabiny a přechodnou výhodu stabilizovat.

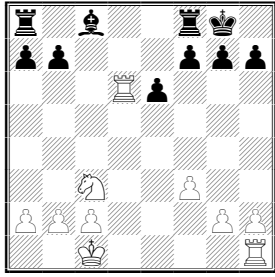
V následující partii se lepší vývin se promění na výhodnější pěšcovou strukturu, a v závěru bílý zvolí přechod do pěšcové koncovky s aktivnějším králem.

PŘÍKLAD 33

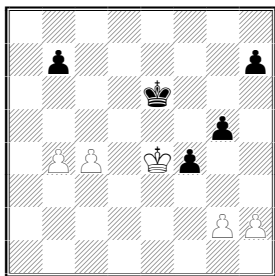
Radulov I. - Inkirov V.

1980, B63

1. e4 c5 2. Jf3 Jc6 3. d4 cxd4 4. Jxd4 Jf6 5. Jc3 d6 6. Sg5 e6 7. Dd2 Se7 8. O-O-O O-O 9. f3= [9. f4 Jxd4 10. Dxd4 Da5 11. Sc4; 9. Jb3] 9... d5?! Předčasný pokus o uvolnění vede k horší koncovce. **[9... a6 10. h4 Jxd4 11. Dxd4 Da5=; 9... Jxd4 10. Dxd4 Da5 11. Sd2"/=] 10. exd5 Jxd5 11. Sxe7 Jdxe7 [11... Jcxe7!? 12. Jxd5 Jxd5] 12. Jxc6! Jxc6 13. Sb5 Db6 [13... Df6 14. Je4] 14. Sxc6 Dxc6 15. Dd6! Dxd6 16. Vxd6** Výhodnými výměnami dosáhl bílý nadějnou koncovku, převahu bílého ve vývinu nevyváží ani nebezpečný černý střelec. Správná byla nyní pasivní obrana po 16...b6.



16... e5?! [16... b6"] 17. Jd5 Se6? [17... b6 18. Je7+ Kh8 19. Jxc8 Vfxc8 20. Vd7 f6 21. Vhd1"/±] 18. Jc7 Vad8 19. Vxd8? [19. Vxe6 fxe6 20. Jxe6±] 19... Vxd8 20. Jxe6 fxe6 21. Vd1! Nyní se převaha bílého změnila na lepší pěšcovou strukturu. 21... Vd5 22. Vd3 Kf7 [22... Vxd3 23. cxd3 Kf7 24. Kd2 Ke7 (24... Kf6 25. Ke3 Kf5 26. g4+ Kg5 27. Ke4 Kf6 28. h4+-) 25. Ke3 Kd6 26. Ke4+-] 23. Kd2 Ke7 24. c4! Vd4 Poslední transformace převahy - bílý směřuje do pěšcové koncovky. 25. Vxd4! exd4 26. Kd3 e5 27. f4! exf4 28. Kxd4 Kd6 29. b4 a5 30. a3 axb4 31. axb4 g5 32. Ke4 Ke6



33. h4! f3 [33... h6 34. hxg5 hxg5 35. c5 Kd7 36. Kf5 Kc6 37. Kxg5 Kb5 38. Kxf4 Kxb4 39. g4 Kxc5 40. Ke5! b5 41. g5 b4 42. g6+-; 33... gxh4 34. Kxf4 Kf6 35. c5! Ke6 36. Ke4 Kd7 37. Kd5 Ke7 38. Ke5 Kd7 39. b5 Ke7 40. Kf5 Kd7 (40... Kf7 41. c6 bxc6 42. b6+-) 41. Kf6 Kd8 42. Kg7+-] 34. Kxf3 Ke5 35. hxg5 Kd4 36. Kg4 Kxc4 37. Kh5 Kxb4 38. Kh6 [1:0]

Občas hráči volí přechod z útočné pozice do složité koncovky.

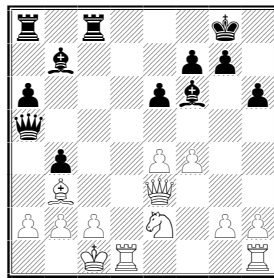
PŘÍKLAD 34

Short N. - Salov V.

1995, B66

1. e4 c5 2. Jf3 Jc6 3. d4 cxd4 4. Jxd4 Jf6 5. Jc3 d6 6. Sg5 e6 7. Dd2 a6 8. O-O-O h6 9. Se3

Jxd4 [9... Se7 10. f4 Jxd4 11. Sxd4 b5"] 10. Sxd4 b5 11. f4 [11. f3 Se7 (11... Da5!? 12. Kb1) 12. Kb1"] 11... Se7 12. Sd3 b4= 13. Je2 Da5! 14. Sxf6?! [14. Kb1 e5≥ 15. Sf2 (15. Se3 Se6 16. Jc1) 15... Se6 16. Jc1] 14... Sxf6 [14... Dxa2 15. Dxb4 Sxf6 16. e5 Sd8 17. Dxd6 Da1+ 18. Kd2 Da4"/±] 15. Sc4 O-O! " Pohotový kontr. 15...Se7 16.Jd4 by bílému vyneslo určitou aktivitu, teď se rozehrají černé figury. Salov ovšem pěšce za útok příliš nerozdává a tak se za chvíli dočkáme neobvyklého pojetí hry černého." (Vokáč) [15... Se7 16. Jd4 Sb7 17. Vhe1∞] 16. Dxd6 Sb7∞ 17. Dd3 Vfd8 18. De3 Vdc8 19. Sb3

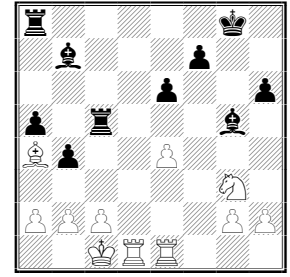


19... Dc5! Nesmírně hluboký tah, většinu útočníků by podobné pokračování oběti pěšce ani nenapadlo. Salov zde mobilizuje veškerý svůj cit pro koncovky. Deficit pěšce je bohatě kompenzován dvojicí černých střelců a především slabostí pěšce e4, na níž je takticky založena další dlouhá hra černého. Jestliže bílý tohoto pěšce neubrání, bude pak koncovka jasně výhodnější pro černého. (Vokáč)

20. Dxc5 Vxc5 21. Jg3 [21. e5 Sh4!] 21... a5 22. Sa4 Sh4 23. Vhe1 [23. Vd7 Sxg3 24. Vxb7 Sxf4+ 25. Kb1≥] 23... g5!

24. fxc5? Bílý měl nyní pěšce raději vrátit. Myslel si, že má výhodu nebo nedopočetl variantu po 24.Vd7? [24. Vd7! gxf4 25. Vxb7 fxc3 26. hxg3 Sxg3 27. Vf1 Vc7 28. Vf3 Se5 (28... Vxb7 29. Vxg3+ Kf8 30. Sc6=) 29. Vxc7 Sxc7=]

24... Sxg5+ Figury bílého nemají dobrou souhru, zvláště střelec stojí špatně a do konce partie se nedostane ke hře.



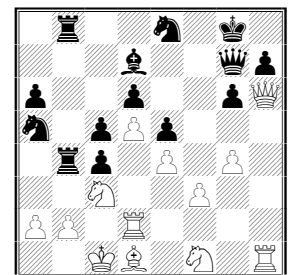
25. Kb1 Vd8 26. Vd3 Sa6! Výměna věží zdůrazní převahu v souhře černých figur.. (Vokáč) 27. Vxd8+ Sxd8 28. Ve3 h5! 29. a3 Bílý by rád také někde hrál a pokouší se vytvořit si volného pěšce, otevírání prostoru však současně soupeři rozehrává dvojici střelců. 29... h4 30. axb4? [30. Jh1 bxa3 31. Vxa3 Sb6 32. Vb3 Sc7 33. Jf2 Sxh2± Počet pěšců je srovnán a černý bude uplatňovat dvojici střelců.] 30... Vg5! Černý vytvoří volného pěšce na královském křídle. 31. b5 Sb7 32. Vd3 [32. Je2 Vxg2 33. Jc3 Vxh2± Volný pěšec "h" je nezadržitelný.] 32... Sb6 33. Vd6 [33. Vd7 hxg3 34. h4 Sxe4! 35. hxg5 Sxg2 36. Vd3 Sf2±] 33... hxg3 34. h4 Vg4 35. Vxb6 Sxe4 A nyní rozhodne pěšec "g". 36. Vc6 Sxg2! 37. b6 Vxa4 38. b7 Vb4 39. Vc8+ Kg7 40. b8=D Vxb8 41. Vxb8 Sd5 [0:1]

I takový útočník jakým je Kasparov je ochoten dopustit výměnu dam. I ve složité koncovce však byl hlavním motivem útok na soupeřova krále.

PŘÍKLAD 35

Kasparov G. - Loginov V.

1992, E84



22. g5 Bílý se nevyhýbá koncovce, díky většímu prostoru a otevřenému sloupci "h" bude mít výhodu. 22... Dxb6 23. Vxb6 Jg7 24. f4! Útok pokračuje i v koncovce. Bílé věže proniknou po sloupci "h", ale bílý potřebuje i více prostoru v centru.

Rozhodne průlom e4-e5 a vník bílého jezdc. 24... exf4 25. Vdh2 Ve8 26. Jd2 Veb8 27. Vxh7 Vxb2 28. V2h4 V2b7 29. Vh8+ Kf7

30. Vxf4+ Ke7 31. Vh7 Vg8 32. Vf6 Se8 33. e5! Vb6 [33... dxe5 34. Vxa6] 34. Jde4 Jb7 35. exd6+ Jxd6 36. Ve6+ Kd7

[1:0]

Boj ve vyrovnaných pozicích a problémy obrany

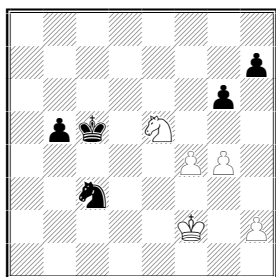
Ve vyrovnaných pozicích a v pozicích s minivýhodou nedostačující k výhře je třeba pro úspěšný výsledek ovládat umění manévrování a hromadění malých výhod. Nezbytná je značná trpělivost a není nic horšího pro hráče „taktického stylu“ než muset poklidně manévrovat ve zjednodušené pozici.

Ke hře ve vyrovnaných zjednodušených pozicích se často uchylují i silnější hráči v boji se slabším protivníkem. Oprávněně očekávají, že se při dostatečné délce partie chyby soupeře přece jen dočkají.

Gufeld ve své knize „Minimalnoje preimužčestvo“ upozorňuje na psychický prvek boje, v níž se jedna strana musí dlouho pasivně bránit: „Útočníkovi“, který vlastně již „má“ jednu polovinu bodu (remízu může často vynutit) a usiluje o druhou půlku, se pozice hraje lehčeji než „obránci“, přestože ten vlastně také bojuje o „půl bodu“. V praxi jsou často k výhře dovedeny pozice, které by při přesné hře měly skončit úspěšnou obranou, což uvidíme i následujících příkladech.

PŘÍKLAD 36

Eingorn - Chiburdanidze
1982,



Pozice vypadá jako typický případ na „vzdáleného volného pěšce“, přesto měl bílý, díky možnosti vytvořit volného pěšce „f“, velké šance na remízu.

1... Kd4! 2. Kf3 Jd5 3. Jc6+ Kd3 4. h4 [4. f5 g5! 5. h4 h6≥/≠] 4... b4 5. Ja5 Je7! 6. Jb3?

[6. Jb7! b3 7. Jc5+ Kc2 8. Jxb3 Kxb3 9. Ke4 Kc4 10. Ke5 Kd3 11. f5 gxf5 12. gxf5 Jg8 13. f6 Jh6 14. Ke6 Ke4 15. f7 Jxf7 16. Kxf7 Kf5 17. Ke7 Kg4 18. Ke6 Kxh4 19. Kf5=] 6... Kc3 7. Jc5 Kc4 8. Je4 Kd4 9. Jd2 Jg8! 10. Jb3+ Kd5 11. f5 gxf5 12. g5 Je7 13. Kf4 [13. h5 Jg6!] 13... Jg6+ 14. Kxf5 Jxh4+ 15. Kg4 Jg6 16. Kh5 Jf8 17. Kh6 Kc4 18. Jd2+ Kc3 19. Je4+ Kd4 20. Jd2 Je6 21. Jb3+ Kc4 22. Jc1 Kd4 23. Jb3+ Kd3 24. Kxh7 Jxg5+ 25. Kg6 Je6 26. Kf6 Kc3 27. Ja5 Jd8! 28. Kf5 Jc6! 29. Jb7 [29. Jxc6 b3-+] 29... Kd4! 30. Jd6 b3 31. Jb5+ Kd3 32. Ja3 b2 33. Ke6 Jd4+! [0:1]

Mezi hráče, kteří jsou ochotni držet minivýhodu a trpělivě čekat až do koncovky zda soupeř neudělá nějakou závažnější chybu, patří i Bent Larsen.

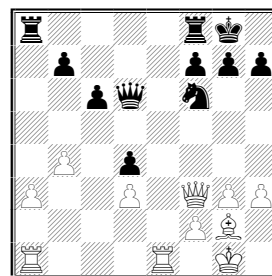
V následující partii hromadí a transformuje minivýhody až se dostane do zřejmě nevyhratelné koncovky, soupeřka však poslušně ztrácí nervy...

PŘÍKLAD 37

Larsen B. - Polgar S.
1993, A07

1. g3 d5 2. Jf3 c6 3. Sg2 Jf6 4. b3 Sg4 5. Sb2 Jbd7 6. O-O e6 7. d3 Sc5 [7... Sd6 8. c4 O-O 9. Jbd2 De7 10. a3 a5=] 8. Jbd2 O-O 9. a3 a5 10. e4 e5 11. h3 Sxf3 12. Dxf3 dxe4 13. Jxe4" Dvojice střelců při otevřeném středu dává bílému mikroskopickou výhodu. 13... Sd4 14. Jxf6+ Jxf6 15. c3!? Při aktivním postavení svých figur si může dovolit i přechodné oslabení pěšce d3. [15. Sxd4 exd4] 15... Sb6 16. Vfe1 Dd6 17. b4 axb4 18. cxb4 Dalším trumfem pro koncovku má být vzdálený volný pěšec "a". Již je cítit tlak po diagonále h1-a8. Bílý může operovat s úderem b4-b5. 18... Sd4 [18... Vfe8 19. b5 cxb5 20. Dxb7=] 19. Sxd4 exd4 "A ještě

jednou typický Larsen - dobrovolně devastuje svou pěšcovou strukturu na královském křídle a přechází do koncovky. Dobře odhaduje, že soupeřka nemůže zatím jeho slabín využít. Cílem je vytvořit pozici, kde střelec bude vládnout jezdcí." (Hausner)



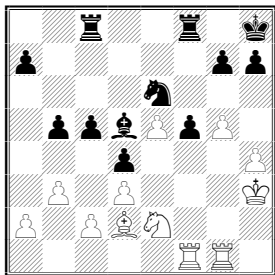
20. Df4!? Dxf4 21. gxf4 Va7 22. a4 Ve8 23. Ve5! Kf8 24. b5 Otevírá prostor pro střelce. 24... Vxe5 25. fxe5 Jd7 26. bxc6 bxc6 27. Sxc6 Jxe5 28. Sb5 Výhoda bílého se stabilizovala. Střelec je silnější než jezdec a pěšce "a" musí černý stále hlídat. 28... Ke7 29. Kg2 Kd6 30. Kg3 Jd7 31. Kf4 Jc5 32. Vg1 Va5 33. h4 g6 34. Va1 h6 35. Kf3 Ke5 36. Kg4 f5+ 37. Kg3 Zapojit krále se však bílému nepodařilo. 37... g5 38. f4+ gxf4+? Závažná chyba, černá se nechala vyprovokovat. V závěru se projeví souhra věže se střelcem. 39. Kf3 Kf6 40. Kxf4 Je6+ 41. Kf3 Jc5 42. h5 Ke5 43. Ve1+ Kf6 44. Va1 Ke5 45. Va2 Kf6 46. Vg2 Jxa4 47. Sc4 Ke7 48. Vg7+ Kf8 49. Vb7 f4 50. Kxf4 Vg5 51. Vf7+ Ke8 52. Vh7 Jb2 53. Vxh6 Vg1 54. Vh8+ Ke7 55. h6 Vh1 56. h7 Kf6 57. Vb8 Jxc4 58. h8=D+ Vxh8 59. Vxh8 Jd6 60. Vh6+ Ke7 61. Vg6 [1:0]

Umění zostřit hru ve vyrovnané pozici je velkou zbraní hráčetechnika.

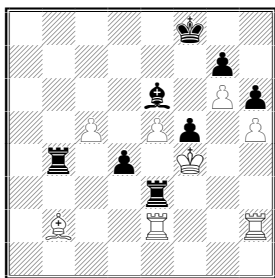
Pozice je prakticky vyrovnaná, na straně černého je jen trochu více prostoru a možnost průlomu na dámském křídle. Kdo by tušil co se za pár tahů rozpoutá..

PŘÍKLAD 37

Kasparian - Simagin
1952,



1... a5! 2. g6 h6 3. Jf4 Jxf4+
4. Sxf4 Vfe8 5. Vf2 a4 6. Vc1 b4
7. Ve1 Se6 8. h5 Va8 9. Vee2
Kg8! 10. Kg3 Kf8 11. Sc1 Va6!
12. a3? axb3 13. axb4 Va1
14. Sb2 Vg1+ 15. Vg2 Vh1!
16. Vh2 Vd1 17. bxc5 bxc2
18. Vxc2 Vxd3+ 19. Kf4 [19. Kf2
Sd5!] 19... Vb8 20. Vcd2 Ve3!
21. Vde2? [21. Sxd4 Ve4+ 22. Kf3
Sd5; 21. Vxd4 Vbb3 22. Vf2
Vh3+-] 21... Vb4!



22. Vxe3 d3+!! 23. Ve4 [23. Kf3
Sd5+ 24. Kf2 Vxb2+ 25. Kg3 f4+]
23... Vxe4+ 24. Kg3 f4+ 25. Kf3
Sd5! 26. Kg4 f3+ 27. Kg3 Vc4
28. c6 Ke7! 29. Vd2 Sxc6
30. Vxd3 Vc2 31. Sa3+ Ke6
32. Vd1 [32. Vd6+ Kf5 33. Vxc6
Vxc6 34. Kxf3 Vc3+] 32... f2
33. Sf8 Sb5 34. Sxg7 f1=D
35. Vxf1 Sxf1 36. Sxh6 Se2
37. g7 Kf7 38. Kh4 Vc6! 39. Sf4
Kxg7 40. Kg5 Sd3 41. Se3 Kf7
42. h6 Ke6 43. Sf4 Sh7 (Gufeld,
str. 12) [0:1]

Zajímavou obětí pěšce ve složitě
koncovce překvapil svého soupeře
Vladimir Kramnik.

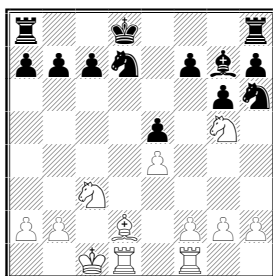
PŘÍKLAD 38

Kramnik V. - Topalov V.
1998, A41

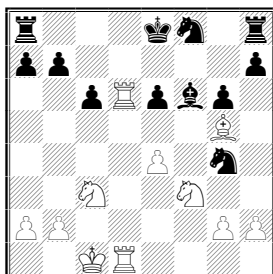
Teoretická varianta s výměnou dam
v 6.tahu. Zostření hry obětí pěšce.

1. Jf3 g6 2. d4 d6 3. c4 Sg7
4. Jc3 e5 5. dxe5"/= [5. e4 exd4
(5... Jc6 6. d5 Jce7) 6. Jxd4"/=]
5... dxe5 6. Dxd8+ Kxd8 7. Sd2
[7. Sg5+ f6 8. O-O-O+ Jd7 9. Sd2
Jh6 10. Vg1 Jf7 11. g4 c6 12. Je4
Kc7 13. Sc3"] 7... Se6 8. O-O-O
Jd7 9. Jg5!?

Zajímavá obětí pěšce ve
zjednodušené pozici, bílý za něj získá
náskok ve vývinu a dostat se tak
k rychlému útoku na černého krále,
který nemůže rochovat. (9. e3 - Sakaev
- Georgiev V, Duisburg1992, 9. e4 -
Van Wely - Topalov, Monaco1997)
[9. e3 f6 10. Je4 Jh6 11. Sc3 Kc8
12. Se2 Jf7 13. Vhg1 Sf8 14. g4
Se7 15. Jfd2 a5 16. b3"; 9. e4 f6
10. h3 Sh6 11. Se2 c6 12. a3 Ke7
13. b4 a5 14. Kb2"] 9... Sxc4
10. e4 Sxf1 [10... Se6 11. Jxe6+
fxe6 12. Sc4±] 11. Vhxf1 Jh6

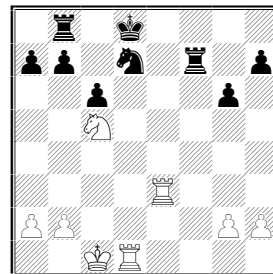


12. f4! c6 [12... exf4 13. Sxf4 c6
14. Se3! ΔKe7 15. Jxf7! Jxf7
16. Vxd7+! Kxd7 17. Vxf7+±]
13. fxe5 Ke7 [13... Jxe5
14. Je6+!] 14. Jf3! [14. e6?! fxe6
15. Se3 Sxc3! 16. bxc3 e5≥]
14... Jg4 15. Sg5+ Ke8 16. e6
fxe6 17. Vd6 Jf8 [17... Jc5 18. b4!
Sxc3 19. bxc5±] 18. Vfd1 Sf6
[18... h6 19. Vd8+ Vxd8 20. Vxd8+
Kf7 21. Sd2 Vh7!? 22. Va8! a6
23. Ja4!"]



19. e5! [19. Sxf6? Jxf6 20. Je5
g5≥] 19... Sxg5+ [19... Se7
20. Je4!±] 20. Jxg5 Jxe5
[20... Ke7 21. Jce4! Jxe5 (21... h6
22. Jf3 Je3 23. V1d3! Jf5 24. Vb3!

Jxd6 25. exd6+ Kd8 26. Vxb7 Vh7
27. Vxh7! Jxh7 28. Je5 Jf8
29. Jc5!; 21... Je3 22. V1d3 Jc4
23. Vb3! b6! 24. Vxc6 Jxe5
25. Vc7+ Jfd7 26. Vbc3; 22. Jc5!; 21. Jxe6 Ke7
[21... Vb8 22. Jc5!; 22. Jd8!
Vb8 23. Je4 Jfd7 24. Ve6+! Kxd8
25. Vxe5 Vf8 26. Jc5 Vf7 27. Ve3



27... b6?

Pasivní obranou černý přečkal
nejhorší tlak soupeře a zjednodušil
pozici. Hrubou chybou však vše
kazí. Po správném 27...Kc7 by měl
velké šance na záchranu. Byla na
vině časová tíseň nebo únava
z těžké obrany?

[27... Kc7! 28. Je6+ (28. Vf3! Vxf3
(28... Ve7 29. Vxd7+ Vxd7 30. Jxd7
Kxd7 31. Vf7+ Ke6 32. Vxh7")
29. Vxd7+ Kb6 30. Ja4+ Ka5
31. gxf3 Kxa4 32. Vxh7") 28... Kb6
29. Vb3+ Ka5 30. Vbd3 Je5
31. Va3+ Kb6 32. Vb3+=] 28. Vf3!
Vxf3 [28... Ve7 29. Jxd7 Vxd7
30. Vf8+ Kc7 31. Vxd7+ Kxd7
32. Vxb8+-] 29. Jxd7+- Vf2
30. Jxb8+ Kc7 31. Ja6+ Bílý získal
figuru, slabost jezdecke v koncovce dává
ještě černému jakési šance a ten tedy
bojuje dále. 31... Kb7 32. Jb4 c5
33. Jc2 Kc6 34. Vd2 Vf1+
35. Vd1 Vf2 36. Vg1 g5 37. h3 h5
38. Je1 c4 39. Jf3 Přes aktivní
postavení černé věže se nakonec
prosazuje jezdec. 39... c3 40. bxc3
Vxa2 41. Kb1 Vf2 42. Jxg5 Kd5
43. g4 h4 44. Vd1+ Kc4 45. Je4
Vh2 46. g5 Kb3 [46... Vg2 47. Vd2
Vg1+ 48. Kc2 a5 49. Vd4+ Kb5
50. Jd6+ Kc6 51. Jf7 Vg3
52. Vxh4+-] 47. Vg1 a5 48. g6 [A.
MITENKOV] [1:0]

Závěr

Přechod ze zahájení nebo střední hry do složité koncovky je velmi důležitý strategický prvek. Hra v jednoduché pozici činí velké potíže hlavně mladým hráčům, protože dobrá technika hry se získává hlavně studiem mnoha návodných ukázek mistrovských partií.

Zaobírat se zjednodušenými pozicemi má i velký význam pro zlepšování pozičního citu, který se projeví na celkové síle šachisty. S cvičením a rozbory jednoduchých pozic je dobré už od prvních šachových krůčků. Vasilije Smyslova, jednoho z výborných hráčů koncovek a jednoduchých-technických pozic, přivedl k lásce k jednoduchým pozicím jeho otec již v útlém věku. Smyslov v knize „V poiskach garmonii“ označuje hraní jednoduchých pozic za dobrou metodu k hlubšímu procítění jak s figurami na šachovnici nakládat: „Naučit se, jak kameny táhnou, není obtížné, ale procítit jejich osobitost, hranice jejich možností, co „mají rády“ a co „nesnáší“ a jak si vedou v různých zmatecích svého šachového osudu, - pochopit a „procítit“ toto všechno je o mnoho těžší, ale také o mnoho důležitější. Později, kdy šachista pochopí techniku hry a získá nezbytné znalosti (a to je dostupné každému), umožní toto soucítění mezi ním a figurami vedenými jeho rukou otevřít jeho mysl a uvidět to, co často zůstává skryto před čistě logickou analýzou. Tehdy se projeví ona vrozená schopnost šachisty, kterou já nazývám citem pro harmonii.“

Použitá a související literatura

Z literatury je třeba upozornit hlavně na knihu Kontury endšpilja, v níž jsou nashromážděné příklady složitých koncovek rozděleny podle použitých zahájení.

Dvoreckij M.	Škola budoušcích čempionov	Moskva
Dvoreckij M.	Škola vyššego mastěrstva	Charkov 1997
Gonsior E.	Učební text pro trenéry II.třídy	Praha 1989
Gufeld E.J.	Minimalnoje preimuščestvo	1984
Kotov A.	Alexandr Kotov	Moskva 1984
Krogus H.B.	Zakony endšpilja	Moskva 1971
Lysenko	Oceňka pozicii	
Nejštadt J.I.	Šachmatnyj universitět Paula Keresa	Moskva 1982
Nimcovič A.	Můj systém	Příbram 1999
Pachman L.	Moderní šachová strategie	Frydek –Místek 1996
Sluckij L.M., Šereševskij M.I.	Kontury endšpilja	Moskva 1989
Smyslov V.V	V poiskach garmonii	Moskva 1979
Suetin A.	Alexej Suetin	Moskva 1987
Šereševskij M.I.	Stratěgija endšpilja	Minsk 1981
Kolektiv	Těorija i praktika šachmatnoj igry	1981
	Československý šach	1988-1998

Pavel Kopta, listopad 2001