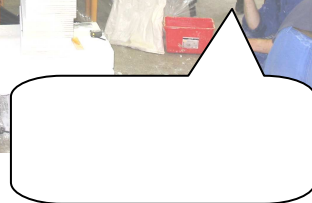


Nekonečný fotoromán – Přestavba 2010

Jak kdysi poznamenal Filous – fotoromán je nezbytnou součástí každé ambiciózní tiskoviny.
Návod: 1) Tužkou si sami vyplňte prázdné bubliny. 2) Gumou zase vše vymažte. 3) Viz bod 1

1



2



3



4



5



6



MOZEK 2011 PARTIE

Partie z 2. a 1. ligy

Hinks-Edwards, T - Bostl, F.

8. 2.2009, 08-2LA S.Kobylisy A-QCC
C.Budejovice B, B31

(Kom: Kopta)

Pozicni masaz kobyliske jednicky.

1. e4 c5 2. Jf3 Jc6 3. Sb5 g6 4. Sxc6 dxc6 5. d3 Sg7 6. h3 Toto zahajeni vypada skoro trapne, byly vymenil strelce, postavil pasivni retez v centru a udelel ucho h3. Cely system je vsak zameren na omezeni sil soupeře, cerny nema zadnou aktivitu. Bily muze postupne prejit k utoku na kralovskem kridle.

6... Dc7?! Myslim, ze nejlepsi je 6...e5 - cerny zabere dalsi prostor a vytvori urcity stit.

[6... e5!? 7. a3 De7 8. Jbd2 Jf6 9. b4 (9. Jc4 +0.00 CAP) 9... Jd7 -0.21 CAP... 1/2-1/2, Grischuk Alexander 2704 - Radjabov Teimour 2663, Bastia 2003 (active) (]

7. Jc3 Jf6 8. Se3 b6 9. Dd2 O-O 10. Sf4! Narusuje souhru cerneho. 10... Db7 11. Sh6 Vymena obrance krale. 11... Ve8 12. Sxg7 Kxg7 13. Je5 Cerny se nedostal k e7-e5 a hrozi kridelni utok na oslabeného krale. 13... Dc7 14. f4 g5? Drasticke reseni, nakonec jen zhorseni obrany krale. Cerny dokonce sebere pesce, ale za neprijatelnou pozicni nevychodu. 15. g4 Jg8?!

[15... Jd7]

16. Je2 gxf4 17. Jf3 Pozicni obet. Bily bude mit trvaly tlak (po hlavni diagonale, po sloupce "g", jezdec stoji na f3 idealne pod pescem).

[17. Dxf4 f6 18. Jf3 Dxf4 19. Jxf4±]

17... e5 18. Dc3 f6 Cerny ma oslabeného krale a visi nad nim prulom g4-g5.

[18... Kf8 19. O-O-O]

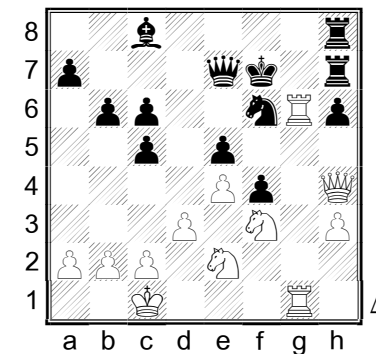
19. O-O-O Opacne rochady znamenaji hlavni prvek v pozici, cerny nema sancí na protitok a pritom je jeho kralovske kridlo potrhano a kral bez ochrany. 19... Kf7 20. g5 h6 21. gxf6 Jxf6 22. De1 Se6 23. Dh4 Vh8 24. Vhg1 Vh7?! Cerny vzdava boj o sloupec "g", coz povede k naprostemu krachu.

[24... Vag8 25. Vxg8 Vxg8 26. Dxb6]

25. Vg2 Vah8

[25... Vhh8]

26. Vdg1 Sc8 27. Vg6 De7



28. Jxf4! Nahle se objevuje pruzracna (mala) kombinace, cerne figury jsou v naprostem zmatku. 28... exf4 29. Dxf4+- Bily dobre jezdec a snadno vyhraje. 29... Kf8 30. Vxf6+ Vf7 31. Vgg6 Vxf6 32. Vxf6+ Ke8 33. Vxc6 Sxh3 34. Db8+ [1:0]

Simek, Petr - Vrana, Jan

27. 2.2011, 1.CLZ 10/11, Novoborsky SK B - Praha Kobylisy 3-5, A08

(Kom: Šimek)

1. g3 d5 2. Jf3 Jf6 3. Sg2 e6 Cerny voli pasivni vystavbu, ale udržuje si možnost prejit variant Katalanu, které hrava. Ja mel pri svem prvnim tahu samozrejme jine umysly, nez prejit do hlavnich variant po d4 s dalsim c4. 4. O-O Se7 5. d3 O-O Tento tah je prekvapive velice zavazny, ac nad nim cerny neztratil prakticky zadny cas. Pokud se bilemu podari vytvorit pescovy klin po postupu e4-e5, vetsinou ziska nebezpecny utok na cerného krale. Ja bych v teto pozici dal prednost tahu c5 (jak jsem take hral o ctyri mesice pozdeji v partii s Kubeckou).

6. Jbd2 b6 Myslim si, ze toto neni dobry tah. Pokud bych hral c4 nebo b3 s prechodem do jakési odnoze Retiho zahajeni, tak se ani tak moc nedeje. Pokud ale zvolim agresivnejsi plan z partie, cerny bude mit problem s vytvorením protihry.

Tu vetsinou hleda na damskem kridle pomoci pescevo nastupu b5, c5, a5, b4, Sa6 atd. Takto se bude muset soustredit na hledani protihry v centru, coz v tomto typu pozice nebyva snadne.

7. Ve1 Reaguj rovnez slabsim tahem. Duvodem je lehka halucinace pri propoctu nejblizsich tahu, ale rovnez snaha rozehrat dlouhou manevrovaci partii. Neuvedomil jsem si vsak, ze mohu ziskat teoreticky vyhodnou pozici ze zahajeni.

[7. e4 . Cerny planoval vzeti 7... dxe4 8. dxe4 Sb7 V teto pozici samozrejme nelze Ve1. Mylne jsem se domnival, ze nejde prirodzene De2. 9. De2 (9. Ve1 Jxe4! 10. Jxe4 (10. Je5 Jd6) 10... Dxd1 11. Vxd1 Sxe4 V obou pripadech ma cerny cisteho pesce navic.) 9... Sa6 Uplne jsem prehledl proste 10. c4±]

7... Sb7 8. c3 S planem Dc2 a e4.

[8. e4 dxe4 9. Jg5 (9. dxe4? Jxe4) 9... Jbd7 10. Jgxe4 Dc8 , ktera moc sancí na vyhodu neslibuje.]

8... c5 9. a3 Hrano jen na poskadleni soupeře, aby musel po Jc6 pocitat s moznosti b4. Navic jsem zjistil, ze pokud necham cerneho zahrát Jc6 pred Dc2, budu moci snadno prosadit e4 a De2 bez ztraty tempa.

9... a5 Blokada na damskem kridle se mi za cerneho moc nelibi. Neziska tam zadnou protihru a navic si zafixuje dlouhodobu slabinu na b6.

10. a4 Je znamo, ze podobne blokady za ztratu tempa stoji.

10... Jc6 11. e4 Dc7 12. e5

[12. De2 Sa6 (12... Jd7 neco lepsiho nez 13. e5 s prechodem do partie.) 13. e5 Jd7 14. Jf1 a strelec na a6 toho moc nedela.]

12... Jd7 13. De2 Vae8 Prakticky jediny postup, jinak cerny drive nebo pozdeji dostane na kralovskem kridle mat. **14. Jf1 f6 15. exf6**

Sxf6 Zde je dulezite si uvedomit, ze cerny ma prostorovou prevahu a vsechny figury ve hře. Proto je nutne vymenit nektere lehke figury a vyuzit lepsi pescovou strukturu.

16. Sg5

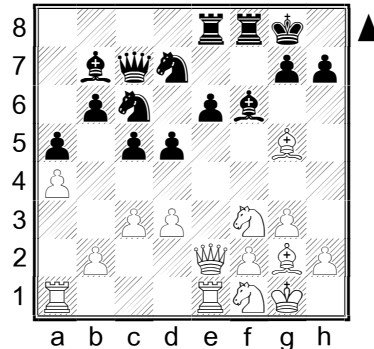
[16. Je3 16... Sa6 17. Jg4 e5 18. Dc2 s planem hrát proti slabine na d5.]

16... e5 Tento tah byva vetsinou dvojsecný, protože cerny nenavratne oslabuje pesce d5. Zde je vsak ukol bileho stizen vlozenim tahu a4 a a5. Pokud se bily rozhodne podebrat cerne centrum tahem c4, vytvori na b4 operny bod pro cerneho

jezdce. Proto je vyhoda bileho jen minimalni.

[16... h6 17. Sxf6 Jxf6 18. Jh4 Bily v klidu dokonci vyvin a vsechny figury mu hraji, muze uzavzovat o ruznych planech s tlakem na pesce d5, napr. Dc2-Db3, Je3 a nakonec ve vhodny moment i c4.;

16... Sxg5 17. Jxg5 Jf6 18. Jxe6 (18. Dc2 a cekat s jezdcem na g5 dokud se cerny neodhodla pro h6.) 18... Dd6 19. f4 g6 Nyni hrozi Sc8 a Jd8, bily musi okamzite jednat. (19... Sc8 20. f5 g6 21. De3 a dama smeruje na g5 nebo h6.) 20. f5! (20. g4? Jd8 21. f5 Sc8, protože cerny dobre pesce zpet a kralovske kridlo bileho je oslabene prisernym g4.) 20... gxf5 21. De3 s nebezpečnými hrozbami proti cernemu králi. Cerny asi udela nejlepe, když vynuti remizu po 21... h6! Kryje sach z g5. (21... Kf7 22. Jg5+ Kg7 23. Dd2 a bily drzi iniciativu.) 22. Dxb6 Vxe6 23. Dg6+ Kh8 24. Dh6+ s vecnym sachem.]



16... e5 17. Je3 Je7?! Zde bude jezdec prekazet, pozicne lepsi pole pro nej bylo na d8, odkud muze prejit na perspektivni pole f7 nebo e6 a zaroven neomezuje v pusobnosti vez na e8.

[17... e4?, po kterem vznikaji zapletky vyhodne bilemu, ktere ovsem oba hraci pri partii spocitali spatne. 18. Jxd5? jsem chtel u partie hrát ja. (18. dxe4 dxe4 19. Sf4! (19. Dc4+? Kh8 20. Sf4 Dd8 21. Jd2 Jce5 Cerny dostane jezdcu na d3 a vubec si nevede spatne.) 19... Se5 Jinak prijde Jd2. (19... exf3?? 20. Dc4+--; 19... Dc8 20. Jd2± Pesec e4 casem padne.) 20. Dc4+ Kh8 21. Jd5! Dd8 22. Vxe4 a cerny neni schopen vyuzit docasne nesouhry bilych figur. 22... Je7 (22... Sxf4 23. Vxe8 Vxe8 24. Jxf4±) 23. Sg5 Sf6 24. Vxe7 Sxe7 25. Jxe7 Vxe7 26. Sxe7 Dxe7 27. Ve1±) 18... exf3 (18... Dd8 vychazi bilemu po 19. Sxf6 exf3 20. Sxd8 Vxe2 21. Vxe2 Jxd8 (21... fxe2 22. Sc7+-)

22. Ve7 Sxd5 23. Vxd7 Se6 (23... Sc6 24. Sh3! s pescem navic.) 24. Vd6 fxd2 25. Vxb6 rovnez s materialni prevahou.) 19. Dxe8 V teto pozici jsem prehledl chladnokrevne 19... Dd6! (19... Vxe8 20. Vxe8+ Kf7 21. Jxc7+-)

20. Jxf6+ Jxf6 (20... gxf6 21. Ve6! Dd5 (21... Vxe8 22. Vxd6 Jde5 23. Sxf6 fxd2 24. f4! Jg4 (24... Jf3+ 25. Kxd2±) 25. Vd7! Sc8 26. Vg7+ Kf8 27. Vc7! Jxf6 28. Vxc6±) 22. c4 Dxd5 23. Dxd7 Vf7 24. Dd5 fxd2 25. Vxc6 Dxd5 26. cxd5 Sxc6 27. dxc6 Vc7 28. Vc1 s pescem navic.) 21. De6+ Dxe6 22. Vxe6 fxd2 23. Vae1 Kf7 24. Vd6 Vd8 25. Vxd8 Jxd8 Tuto koncovku by mel bily udrzet.;

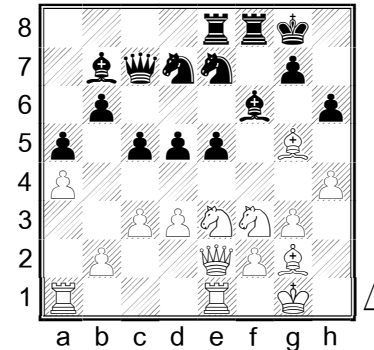
17... Jd8!]

18. h4 Drzim se sveho planu zahrát Jg4 a vynutit vymenu dvou lehkych figur naraz.

[18. Jg4 pro Sxg5 19. Jxg5 Jf5 Bili jezdcí postradaji cile a nepodari se mi ani vynutit h6.]

18... h6?! Samo o sobe zbytecne oslabeni, protože bily nemusi strelec menit. Takove prehlednuti se ovsem da pochopit.

[18... Dd6 19. Jg4 Jc6 (19... Sxg5 20. hxg5 Tato pozice je rovnez zajimava. Pesec na g5 bere cernemu pole f6, ale na druhou stranu muze byt v nekterych pripadech slabinou. Pokud cerny pujde jezdcem na c6, aby zamezil prulomu c4, prijde Jh4. Pokud cerny naopak pujde jezdcem na kralovske kridlo, nejlepsi plan bileho bude Jd2 a c4. 20... Jg6 (20... Jc6 21. Jh4 Sa6 22. Dc2 s dalsim Je3. Cerny je uplne bez protihry, zadny z tahu centralnimi pesci mu nepomaha a zadny jiny konstruktivni plan za nej nevidim.) 21. Jd2 Sc6 22. c4) 20. Vad1 s malou prevahou bileho.]



19. Jg4!! Velice dulezity moment. Bez tohoto tahu by bily nic nemel. Bylo pro me tezke odhodlat se k obeti figury za stavu 3-3 v zapase.

Nastesti jsem i pres asi tri chyby v propoctu zvolil nejlepsi pokracovani.

[19. Sxf6 Jxf6 V teto pozici je velice dulezite, ze bily jiz zahrál h4, coz omezuje jeho figurovou hru na kralovskem kridle. 20. Jd2 (20. Jh2 d4 21. Jc4 Sxg2 22. Kxg2 Jed5 23. Dc2 Ve6 24. Vad1 Db7 25. Kg1 Vfe8 26. Jf1 Df7 27. Jfd2 Dg6 Oslabene kralovske kridlo a aktivni cerne figury neumoznuji bilemu vyuzit pole e4.) 20... Dd7 21. c4 d4 22. Jc2 (22. Jef1 Sxg2 23. Kxg2 Jc6 24. Je4 Jb4) 22... Sxg2 23. Kxg2 Dc6+ 24. Je4 Jf5 a bily blokadu na e4 figurou neudrzi. V obou techto variantach je krasne videt, jak bilemu tah h4 jen skodi a ze jeden jezdec se mu vzdy plete pod nohy, zatimco cerni jezdcí spolu krasne spolupracuji.]

19... hxg5?! Prvni slapnuti vedle, i když pocitaci se tento tah libi. Z meho pohledu nedava moc smysl menit h-pesce, když cerny kral ma pred sebou jen jednoho pesce, zatimco bily dva. Je nadevsve jasne, ze soupeř se rozhodl figuru sebrat a udrzet.

[19... Jf5 20. Sxf6 Jxf6 Zde si muze vybrat mezi jasnou, ale malou pozicni vyhodou, nebo zkusit jeste vice oslabit kryt cerneho krále za cenu zvetseni cerneho centra. 21. Jxf6+ (21. Jgxe5 Jd7 22. d4 cxd4 23. cxd4 Jxd4 24. Jxd4 Vxe5 25. Dd2) 21... gxf6 22. Jh2 Bily ma radu zajimavych moznosti, jak manevrovat svymi figurami. Napr. Df3, Jf1-Je3, Sh3 s planem vyuzit slaba bila pole.]

20. hxg5 e4?! Dalsi pochybeni. Cerny se pokousi figuru udrzet, coz povede do prohry.

[20... Sxg5 21. Jxg5 Jf5 Bili jezdcí nestoji dobre, ale myslim si, ze nepritomnost h-pesceu tento fakt zcela kompenzuje. 22. Jh2 (22. f4!? Jxg3 (22... e4 23. Sh1→ s dalsim Dh2.) 23. De3 Jh5 (23... Jf5? 24. Dh3 Jf6 25. fxe5+-) 24. fxe5∞ s ostrou pozici.) 22... Dd6 23. Dg4 Dg6 24. Jgf3 Df7 25. Ve2 Ve7 26. Vae1 s jasnou vyhodou bileho.]

21. gxf6 exf3?? Posledni chyba, utok bileho se rozjedne jako tornado.

[21... Jxf6 22. Jxf6+ gxf6! 23. dxe4 dxe4 24. Jh4 f5 25. Vad1 , ale i zde stoji bily jasne lepe.]

22. De6+ Vf7 23. fxd2!

[23. fxe7 Dc6 (23... fxd2 24. Jh6+! gxh6 25. Dg6+ Tento prosty sach damou mi pri propoctu unikl. 25... Kh8 26. Dxf7+-) 24. Sh1 Dxe6 25. Vxe6 Vxe7 26. Vxe7 Vxe7 27. Sxf3±]

23... Kxg7 24. Dh6+ Kg8 25. Sh3!

Zahrano intuitivně. Na první pohled dávám černému čas na konsolidaci, ale ve skutečnosti privádím další figuru do útoku. Černý se po partii márne pokoušel hledat v této pozici záchranu, ale v každé variantě stal na prohru.

[25. Dh5 Vef8 (25... fxc2 26. Jh6+ Kh7 27. Dxf7+ Kxh6 28. Ve6+ Kg5 29. Vae1+-) 26. Jh6+ Kg7 27. Vxe7! Vxe7 28. Dg5+ Kh7 29. Dxe7+ Kxh6 30. Ve1 Vf6 31. De3+! Kg7 32. Dg5+ Vg6 33. De7+! Kg8 34. De8+ Jf8 35. Ve7 Dxe7 36. Dxe7+-, ale tuto variantu musí bílý vidět celou až do konce. Z praktického hlediska je tah v partii silnější.]

25... Dc6? Usnadňuje bílému úkol, ale černý se stejně nemohl zachránit. Muzeme si vyzkoušet nektěre varianty.

[25... Vef8! Nejsilnější počítačová obrana. 26. Ve6! Takto jsem chtěl hrát i u partie. Bílý privádí další figuru do hry. 26... Vh7 27. Dg5+ Vg7 28. Dh5 Vh7 29. Vh6! Vff7 30. Ve1! Další z rady tichých tahů, který privádí poslední figuru do matového útoku. 30... Dc6 (30... Vf5 31. Vg6+ Kh8 32. Dxf5+-) 31. Dg5+ Vhg7 32. Vxc6 Vxg5 33. Jh6+ Kf8 34. Jxf7+-; 25... Db8 26. Dh5 Vh7 27. Jh6+ Kh8 28. Sxd7+-; 25... Vh7 26. Dg5+ Vg7 27. Dh5!+- Hrozi Dxe8+ i Jh6+.]

26. Ve6 Dc8 27. Vae1 Pozici si vychutnavám.

[27. Dh5 samozřejmě vyhrávalo take.]

27... Vg7 28. Dh5 Dd8 29. Jh6+ Kf8

[29... Kh8 30. Jf7+ Kg8 31. Jxd8 ztrácí damu.]

30. Dxf3+ Černý se před tritahovým matem vzdal. [1:0]

Forman, Stepan - Studnicka, Tom.

16. 1.2011, ?, 1.CLZ 10/11, Praha Kobyličky - Postovní sportelna, A49

(Kom: Kopta)

1. Jf3 Jf6 2. d4 g6 3. g3 Sg7 4. Sg2 c5 5. c3 Db6 6. O-O d5 7. dxc5 Dxc5 8. Se3 Da5 9. Jbd2 O-O 10. Jb3 Dc7 11. Sf4 Db6 12. Je5 Jc6 13. a4 a5 14. Jd4 Jh5

[14... Jg4!]

15. Jexc6 bxc6 16. Se3 Dc7

[16... Dxb2 17. Jxc6 e6 18. Vb1 Dxc3 19. Vc1 Db2 20. g4 Jf6 21. Sd4=]

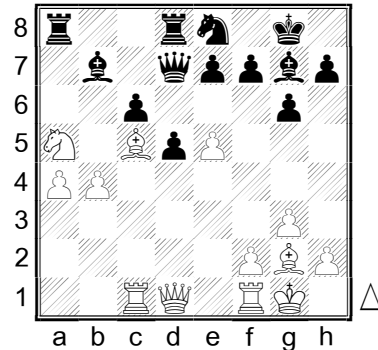
17. b4 axb4?!

[17... Sb7 18. b5 Vfd8±]

18. cxb4 Sb7 19. Vc1 Dd7 20. Jb3 Dd6

21. Sc5 Dd7 22. Ja5 Jf6 23. e4 Vfd8 24.

e5 Je8



25. e6! fxe6 26. Sh3 Sf6 27. Ve1?!

[27. Jxb7!]

27... Jg7 28. De2 Kf7?

[28... Sc8 29. Sb6 Vf8 30. Dd1±]

29. Jxb7± Dxb7 30. Sxe6+ Kf8?

[30... Jxe6 31. Dxe6+ Kg7 32. Sxe7±]

31. Df3+- Je8

[31... Jxe6? 32. Dxf6+]

32. g4 h6 33. h4 g5 34. hxg5 hxg5 35.

Ve5!+- Vd6 36. Sxd6 exd6 37. Vxg5 Ke7

38. Vg6 Kxe6 39. g5 Dh7 40. Ve1+ Kf7

41. Vxf6+ Jxf6 42. Dxf6+ Kg8 43. Ve7

Vf8 44. Dxf8+ [1:0]

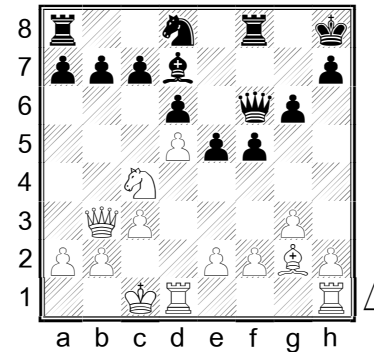
Tupy, Martin - Schula, Michal

31.10.2010, ?, 1.CLZ 10/11, Praha - Kobyličky - Ceske Budejovice, A81

(Kom: Kopta)

1. d4 f5 2. g3 Jf6 3. Sg2 g6 4. Jh3 Sg7 5. c3 Jc6 6. Sf4 e6 7. Jd2 d6 8. Db3 De7 9. Jc4 O-O 10. Sg5 Kh8 11. Jf4 e5 12. Jd5 Df7 13. Sxf6 Sxf6 14. Jxf6 Dxf6 15. d5 Jd8 16. O-O-O Sd7

V pozici s opačnými rošádami obvykle rozhodne, kdo rychleji dokáže zahájit útočné akce.



17. h4 a5 18. f4 Bílý nemá jasnou cestu k otevření královského křídla. Zajímavý byl pokus o vybudování obrany na druhé straně.

[18. h5 g5 19. Ja3!?∞ b6 (19... b5 20. Jxb5 Vb8 21. c4 Jb7 22. Jxc7 Jc5 23. Da3 Vb4 24. Je6 Vxc4+ 25. Kb1 Sxe6 26. dxe6∞) 20. Jb5 S blokádou.]

18... b5 19. Jd2

[19. Ja3!? Vb8 20. Dc2 b4 21. cxb4 axb4 22. Jc4∞]

19... Jb7 20. Dc2 Jc5 21. Vdf1?!

[21. h5!? g5 22. Jb3]

21... b4 22. c4

[22. h5!? g5 23. Jb3 Sa4=]

22... a4 23. Kb1 Vab8 24. h5 g5 25. h6?!

[25. e3]

25... gxf4 26. gxf4 e4 27. Vfg1 Vg8

[27... e3!? 28. Jf3 b3+- 29. Dc3 Dxc3 30. bxc3 Je4]

28. Dc1

[28. e3 b3 29. axb3 axb3 30. Dc1 Vg3=]

28... a3 29. b3?!

[29. Jb3 Ja4=]

29... e3+- 30. Jf1 Jxb3! [0:1]

Kopta, Pavel - Pribyl, Martin

28.11.2010, 1.CLZ 10/11, Praha Kobyličky - Holdia DP Praha B, D92

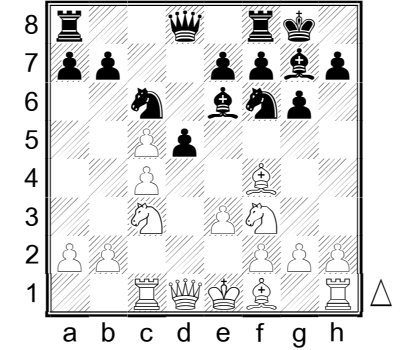
(Kom: Kopta)

1. d4 Jf6 2. c4 g6 3. Jc3 d5 4. Sf4 Sg7 5. Vc1 O-O 6. e3 c5=

[6... dxc4 7. Sxc4 c5 +0, 22 CAP 8. dxc5 (8. Jf3); 6... c6 Příliš pasivní. 7. Jf3±]

7. dxc5 Se6 8. Jf3 Jc6 Dosud "ideální linie", ale zde je možná lepší Da5.

[8... Da5 9. Jd4 Jc6 10. Jxe6 fxe6 11. Da4 (11. Se2 Je4 12. O-O)]



9. Se2 Je4 10. Jd4

[10. O-O!]

10... Jxd4 11. exd4 Jxc3 12. bxc3 dxc4

Pozice se zklidnila, vyhlídky jsou asi vyrovnané. Černý pěšec c4 se může stát slabinou, naopak bílí pěšci v centru mohou být napadáni údery e7-e5 nebo b7-b6. Černý hrozí obsazením bílých polí. 13. Da4?! Chtěl jsem zamezit tahu Da5, ale není to nejpřesnější a černý dosáhne lepší hry.

[13. O-O Sd5 (13... Da5 14. Sf3±) 14. Sf3 Dd7 15. Ve1 Vfe8 16. Vb1 b6 17. Sxd5 Dxd5 18. cxb6 axb6 19. Vxb6 Da5 (19... Vxa2 20. Db1=) atd ...1-0, Vaganian Rafael A (ARM) 2570 - Plachetka Jan (SVK) 2365, Kirovakan 1978 It; 13. Sf3!]

13... Sd5 14. O-O De8 15. Db4N

[15. Dxe8 Vfe8 atd... 1/2-1/2, Nikolic Predrag (BIH) 2641 - Sokolov Ivan (NED) 2656, Amsterdam 1999 It (cat. 14)]

15... Dc6 16. f3 a5?! Zbavuje se hrozby Sxc4, ale za cenu oslabení. Po okamžitém 16.e5 by dosáhl výhodného otevření pozice.

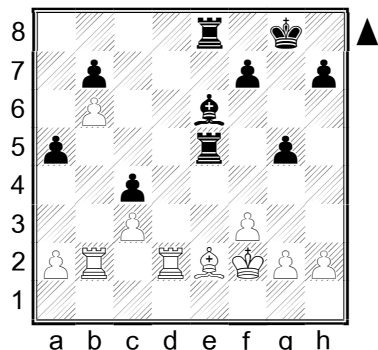
[16... e5 17. dxe5 (17. Se3 exd4 18. Sxd4 (18. cxd4 Vfe8 19. Dd2 De6=)) 17... Vfe8 18. Sxc4 Sxc4 19. Dxc4 Sxe5= Bílí pěšci jsou slabí.]

17. Db6 Dxb6?! Jen zlepšuje bílého pěšce.

[17... Vfe8 S přípravou e7-e5.]

18. cxb6 Vfe8 19. Vfd1 Černý musí otevřít sloupec-e, bílý si chystá ovládnutí sousedního sloupce.

19... e5 20. dxe5 Sxe5 21. Sxe5 Vxe5
22. Kf2 Vae8 23. Vd2 g5 24. Vb1 Se6 25.
Vbb2 Pozice je již o trochu lepší pro bílého, věž
na b2 kryje střelce, aby se kolegyňně mohla vydat
do útoku (Vd4). Černý si možná myslel, že bílý
hraje na zabetonování a remis.



25... f5? Snaha o aktivní hru se vymstí.
[25... Ve7 26. Vd4 Vc5±]

26. f4! Černému vznikají těžké slabiny.
[26. Vd4±]

26... gxf4 27. Sf3 Ve7 28. Ve2 Po
zjednodušení vyniknou slabiny černého.
[28. Vd8+ Kf7 29. Vb8 Sd5 30. Vb5±]

28... Vc5? Připouští jednoduchou taktiku.
[28... Ve3 29. Vxe3 fxe3+ 30. Kxe3 Sd5+ 31.
Kf4±]

29. Sxb7 Pěšec b6 se stává rozhodující silou,
černý nemá obranu. 29... Vxb7 30. Vxe6 Kf7
31. Vh6 Kg7 32. Vd6 Kf7 33. Kf3 Ke7 34.
Vh6 Kd8 35. Kxf4 Kc8 36. Vf6 a4?!
[36... Vd5 37. Vf8+ Kd7 38. Vxf5±/+-]

37. Vb4 a3 38. g3 Bílý postupuje až příliš
opatrně, ale je to vlastně jedno.
[38. Va4!]

38... Vb8?!
[38... Kb8 39. Vf8+ Vc8+-]

39. Vf8+
[39. Va4! Vb7 40. Vf8+ Kd7 41. Va7+-]

39... Kb7 40. Vf7+ Kc6 41. Vc7+ Kd5 42.
Vxc5+ Kxc5 43. b7 Kd5 44. h4 Ke6 45.
Vb5 Kd6 46. Kxf5 Kc7 47. Kf6 h5 48.
Ke7 Kc6 49. Vb4 Kd5 50. Kd7 Ke4 51.
Vxc4+ Kd3 52. Vb4 Kxc3 53. Vb3+ [1:0]

Erban, Tomas - Janda, Jiri

20. 3.2011, 1.CLZ 10/11, Praha Kobylisy-Praha
Vrsovi, A60

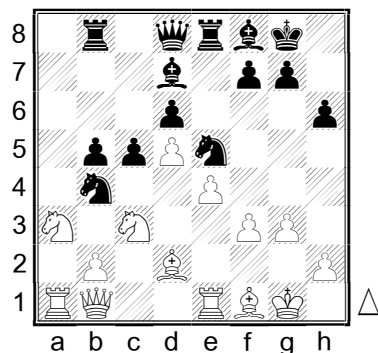
(Kom: Janda)

1. d4 Jf6 2. c4 c5 3. d5 e6 4. Jc3 exd5 5.
cxd5 Sd6 6. g3 O-O 7. Sg2 Ve8 8. Jf3
Sf8 9. O-O d6 10. Jd2 Ja6 11. Jc4 Vb8
12. a4 Jb4 13. Sg5 h6 14. Sf4 Jh5 15.
Sd2 Jf6 16. e4 b6 17. Ve1 a6 18. Db1!?
b5 19. axb5 axb5 20. Ja3 Sd7 21. Sf1
Jg4 22. f3?!

[22. Jcxb5 Df6 (22... h5 23. Sc3 h4 24. Dc1 Je5
25. Sxe5 Vxe5 26. Jc3 Df6 27. Jc4 hxg3 28.
fxg3±) 23. f4 Dg6 24. Jc7 Vec8 25. Ja6 Jxa6 26.
Sxa6 Ve8 27. Sf1 f5 28. e5 dxe5 29. Jc4 Df7 30.
d6 exf4 31. Sxf4 g5 32. Je5 Df6 33. Jxg4 fxg4
34. Se3 Sxd6 35. Va6 Sc8 36. Sc4+ Kh8 37. Vf1
De7 38. Vxd6 Dxe3+ (38... Dxd6 39. Vf7+-) 39.

Vf2 De1+ 40. Vf1 De3+]

22... Je5



23. Se2?

[23. Ve3 c4 24. Jc2 Db6 25. Kg2 Jbd3 26. Sxd3
Jxd3 27. Ja2 f5 28. Jab4 fxe4 29. fxe4 Je5±]

23... c4! 24. Jd1

[24. Vf1 Sh3 25. Se3 Sxf1 26. Dxf1 Dd7 27. Vb1
Jbd3 28. b3 f5 29. bxc4 b4 30. Jcb5 fxe4 31.
fxe4 bxa3 32. Sxd3 Jxd3 33. Dxd3 De7 34. Jxa3
Vxb1+ 35. Dxb1 Df6±]

24... Jbd3 25. f4?

[25. Vf1 Sh3 26. Vf2 f5 27. f4 Jg4 28. Sxd3 cxd3
29. Dxd3 fxe4 30. Dd4 Jxf2 31. Jxf2 Sf5±]

25... Jxe1-+ 26. Sxe1?!

[26. fxe5 Jd3 27. Sxd3 cxd3 28. Dxd3 dxe5-+]
26... Jg4!?

[26... Sg4! 27. Sxg4 Jxg4 28. Jf2 Jxf2 29. Sxf2
De7 30. e5 dxe5-+]

27. Sf3 Db6+ 28. Kh1 Dc5 29. h3 Jf6 30.
Sf2 Dc8 31. g4 b4 32. Jc2 Jxe4 33. Sxe4
Vxe4 34. Jd4 Vxf4 35. Se3 Vf6 36. Jf2
Db7 37. Va5 Ve8 38. Je4 Vg6 39. Jf5
Ve5 40. Jh4 Vxd5 41. Va7

[41. Vxd5 Dxd5 42. Jxg6 fxg6 43. Kg1 Sc6]

41... Vd1+ 42. Dxd1 Dxe4+ 43. Kh2 Sc6
44. Df1 Vf6 45. Jf5 Vxf5 46. gxf5 Dxe3
47. Dxc4 Df2# [0:1]

Jancarik, Joel - Pilar, Miloslav

10.10.2010, 1.CLZ 10/11, Kobylisy-Vysehrad, C19
(Kom: Kopta)

1. e4 e6 2. d4 d5 3. Jc3 Sb4 4. e5 c5 5.
a3 Sxc3+ 6. bxc3 Je7 7. Jf3 Dc7 8. a4
Jbc6

[8... h6! 9. Sb5+ Sd7 10. Sd3]

9. Dd2 Varianta je pro černého obtížná, bílý má
několik nadějných tahů.

[9. Sa3!? cxd4 10. cxd4 Da5+ 11. Dd2]

9... Sd7 10. Sa3 c4?! Černý se brzy vzdává
tlaku na d4 a uvolňuje diagonálu střelci a3.

[10... b6 11. Sd3 (11. dxc5?! Jxe5 12. Jxe5
Dxe5+ 13. Se2 Vc8∞; 11. Se2!?) 11... h6 12. O-
O Ja5 13. Vfe1]

11. Se2 h6 12. O-O O-O-O? +0.98 CAP
Dámské křídlo je nyní pro černého krále nejhorší
skryš.

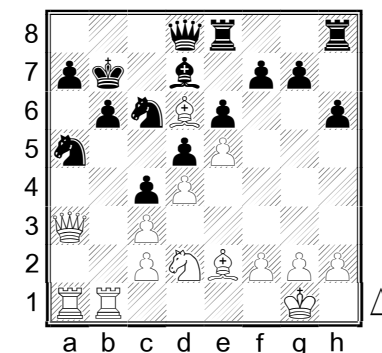
[12... Da5 13. Vfb1 b6± Bílý musí hledat cestu k
průlomu, nyní spíše na královském křídle.]

13. a5! Vde8

[13... Jxa5?? 14. Sd6+-]

14. Vfb1 Jxa5 Otevírá na svého krále další
sloupec, ale těžko najít něco lepšího. 15. Dc1
Jec6 16. Sd6 Dd8 17. Da3 b6 Černý z
lehkých figur vybudoval opevnění, ale jeho
armáda je zcela nemobilní. 18. Jd2 Kb7

[Rybka 4 radí 18... Dg5 19. Jf1 h5+0,5]



19. Jxc4! Pěkná oběť, Rybka 4 ji zpočátku
nenavrhuje. 19... Ka8?! Prohrává bez odporu.

[19... dxc4 20. Sf3 Pět bílých figur tlačí na
svázané černé obránce, hrozí Dxa5. 20... Kc8
(20... Ka8 21. Db4±) 21. Db2 Ve7 22. Db5 Se8
23. Vxa5 Jxa5 24. Da6+ Vb7 25. Sxb7+ Jxb7 26.
Dxc4+ Kd7 27. Da4+ Kc8 28. Dxa7 Jxd6 29.
Vxb6+-]

20. Je3?! +1,5

[20. Jxa5! Jxa5 21. c4+4,4]

20... Dc8 21. Db2± +2 21... Db7?!

[21... g6]

22. c4 dxc4

[22... Vc8 23. cxd5 exd5 24. Jxd5+-]

23. Sf3 Da6 24. Jxc4! Dxc4 25. Vxa5
Kb7?

[25... Vb8 26. Sxb8 Vxb8 27. Vc5+-]

26. Vxa7+! [1:0]

Přebor Prahy – III. etapa

Dvorak, Jan - Hase, Pavel

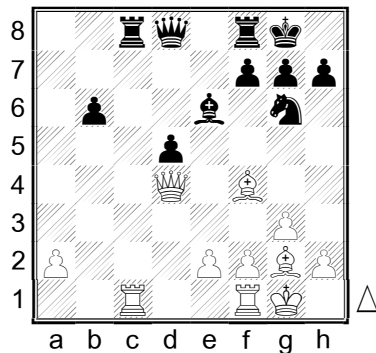
26. 4.2011, Praha, 3.etapa - Praha, D33
(Kom: Kopta)

1. Jf3 c5 2. c4 e6 3. g3 d5 4. cxd5 exd5
5. d4 Jc6 6. Sg2 Jf6 7. Jc3 cxd4 8. Jxd4
Sc5 9. Jb3 Sb4 10. O-O Sxc3 11. bxc3
O-O 12. Se3 Asi novinka.

[12. Sg5 h6 13. Sxf6 Dxf6 14. Dxd5 Se6 15. Df3
De7 16. Jd4 Vac8 17. Vfb1 Vfd8 (17... Ja5) 18.
Jxe6 fxe6 19. Vd1± ...1-0, Topalov Veselin
(BUL) 2745 - Moroder Mainhard, Frankfurt
(Germany) 1997]

12... b6 13. c4 Se6 14. c5 Vc8 15. Vc1 Jg4 16. Sf4 Jge5 17. cxb6 axb6 18. Jd4 Jxd4 19. Dxd4 Jg6? Jezdec jde do autu místo na předsunutý bod c4.

[19... Jc4 20. Vfd1 De7±]



20. Se3± Bílý má trvalou výhodu, lepší pěšce a dvojici střelců. 20... Va8 21. Db2

[21. Vc2 Va6 22. Vfc1±]

21... b5

[21... Dd6 22. Vfd1±]

22. Sd4 f6 23. Vc6 Sf7 24. Vfc1 Da5 25. V1c2 Je7 26. V6c5 Vab8

[26... De1+!? 27. Sf1 Jf5 28. Vxb5 Jxd4 29.

Dxd4±]

27. Sf3 Da4?

[27... Vb7]

28. Vc7 Jf5?

[28... Vbc8 29. Sg4 Vxc7 30. Vxc7 Jg6 31.

Sf5±]

29. Sc5+- Vfd8 30. Va7 [1:0]

Liga dorostu

3.kolo, Kobylisy A – Polabiny B 3.5-2.5

Lhotka, Jiri - Melichar, Vojtech

3.10.2010, Lanskroun, B32

(Kom: Kopta)

1. e4 c5 2. Jf3 Jc6 3. d4 cxd4 4. Jxd4 e5

5. Jb5 a6 6. Jd6+ Sxd6 7. Dxd6 Df6 8.

Dd1 Jge7 9. Jc3 O-O 10. Sc4 +0.00 CAP

[10. Se3 b5; 10. h4!?!]

10... Vd8?! Předně měl černý vyvíjet dámské křídlo.

[10... d6 11. O-O Se6∞]

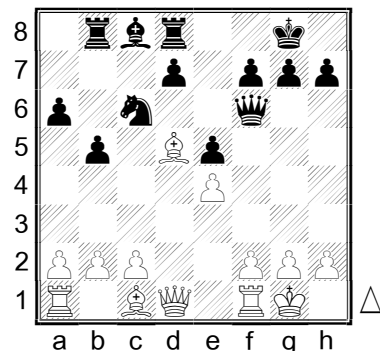
11. O-O b5 12. Jd5 Jxd5 Nepřesné. Střelec na d5 bude nepřijemný.

[12... Dg6!? 13. Sb3 d6±]

13. Sxd5 Vb8

[13... Sb7 Zdá se o trochu lepší. 14. a4!? Vdb8

15. axb5 axb5 16. Vxa8 Sxa8 17. Se3±]



14. f4! Podtrhuje nedostatky čené pozice - zaostalost dámského křídla, nevhodné umístění dámy a oslabení na f7 14... Vf8 15. fxe5 Dxe5??

[15... De7 16. a4!? b4 17. Sf4 Jxe5 18. Dd4 d6 19. Vad1 Sg4 20. Vd2±]

16. Sf4 Dxb2 17. Sxb8 Jxb8 18. Sxf7+!

Hezký závěr. 18... Kh8

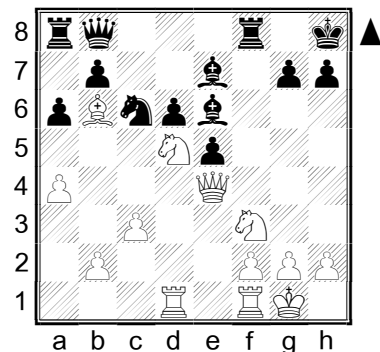
[18... Vxf7 19. Dd5+-]

19. Dd6 Vd8 20. Se8! S matem. [1:0]

Liduch, Filip - Kaftan, Petr

3.10.2010, Lanskroun, B21

(Kom: Kopta)



21...Sxd5?!

Penechává soupeři bílá pole, střelec může chybět

v útoku na křídlo.

[21... Sd8 22. Sxd8 Dxd8 23. Vd2±]

22. Dxd5 Vf4 23. Vf1 Df8

[23... Vxa4!? Horší pozice, ale s pěšcem.]

24. Ve4 Df5 25. Vxf4 Dxf4 26. b3 e4?!

Směřuje do útoku, ale za odevzdané pěšce nebude dostatečná kompenzace.

[26... Vf8 27. b4 Jednoduchý plán (postup pěšců) dává bílému výhodu.]

27. Se3 Dg4 28. h3 Dg6 29. Jd4 Je5!?

V horší pozici černý sází vše na protiútok. 30.

Dxb7 Ve8 31. Dxa6 Jf3+ 32. Kh1 Jh4 33.

Df1 Dáma sesbírala pěšce a pokryla krále, černý

zjevně nemá síly na úspěšný útok a volní pěšci

musí rozhodnout. 33... Sg5 34. Ve1 d5 35.

Sxg5 Dxg5 36. Ve3 Opevnění. 36... Ve7

37. a5 Vf7 Černý nemůže více než bílého

zaměstnávat malými hrozbami. 38. Dg1 Dd8

39. b4 Df8 Dělá to však zarputile. 40. Ve2 e3

Bude stát dalšího pěšce, takže lépe "mlžilo"

40...Da8.

[40... Da8 41. Da1 Jg6]

41. f3 Dd6 42. Vxe3 h6 43. Dh2 Zbytečně

pečlivá obrana.

[43. b5!]

43... Dg6 44. Dg1 Dd6 45. Dh2 Dg6 46.

b5 Přiblížení časové tísně nahrává černému,

který musí vykouzlit něco, co bílý přehlédne.

46... Dg5 47. Dg1

[47. Ve8+!]

47... Dg3 48. a6 g5 49. Ve8+ Kg7 50.

Va8

[50. b6!]

50... g4?! Těžší by to měl bílý po 50...Ve7.

[50... Ve7!? 51. Je2! Dd6 (51... Vxe2 52. Da7+

Kf6 53. Vf8+ A bílý mat.) 52. Va7+-]

51. a7 gxf3 52. Vg8+? Bílý si nevšiml, že se

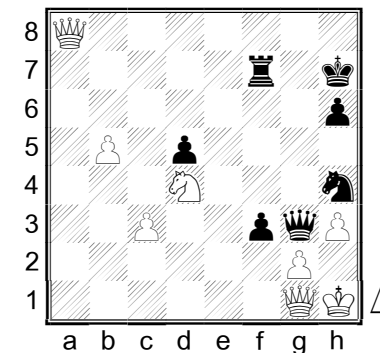
černá dáma ocitá ve vazbě. Tímto manévrem

výhru nevypouští, ale opět musí nalézat správné

tahy.

[52. gxf3! Konec. 52... Dxg1+ 53. Kxg1+-]

52... Kxg8 53. a8=D+ Kh7



54. Jxf3

[54. Dxd5? = 54... fxg2+ 55. Dgxc2 Dxc2+ 56.

Dxc2 Jxc2 57. Kxc2 Vf4 58. Kg3 Vf1 59. c4 Vc1

60. Kf4 Vxc4 61. Ke5 Vb4 62. Kd5 Kg6

S remízou.]

54... Jxf3 55. gxf3?? Když nešlo Dxd5 o tah dřívě, nedokázal to bílý znovu vyzkoušet.

[55. Dxd5 +-]

55... Dxc3+= 56. Dh2 Df1+ Petrova urputná hra přinesla vítězství v zápase s Polabinami B 3.5-2.5. [½:½]



MČR družstev škol

Dobes - Lhotka

29. 3.2011, Vyskov, 2x30min, B99

(Kom: Lhotka)

Partie ze zapasu Gymnazium Uherske

hradiste - PORG

1. e4 c5 2. Jf3 d6 3. d4 cxd4 4. Jxd4 Jf6

5. Jc3 a6 6. Sg5 e6 7. f4 Se7 8. Df3 Dc7

9. O-O-O Jbd7 10. g4 b5 11. Sxf6 Jxf6

12. g5 Jd7 13. f5

Najdorfa nehraju dlouho, v rapidech a blickach si ho spis zkousim, a kdyz prohrajou, podivam se, kde jsem to zkazil, a tak se teorii ucim. Pri partii jsem se nemohl ubranit dojmu, ze toho piska prostě prehlidl. Ze je kolem teto pozice jeste hodne teorie vidim az ted.

13... Sxg5+ 14. Kb1 e5? Hlavni tahy jsou zde dva, tento prohra.

[14... Je5 Drive hlavni tah;

14... O-O Dnes hlavni tah, pro ilustraci teorie prikadam dve pomerne aktualni partie z nejyvsich sachovyh kruhu. 15. fxe6 Jb6 16. Jd5 Jxd5 17. exd5 fxe6 18. Dg4 e5 19. Dxc3 exd4 20. Sd3 g6 21. Vhf1 Asi zlepšeni. (21. h4 Sf5 22. h5 Sxd3 23. cxd3 Vf2 24. Vc1 Df7 25. Vcg1 Df5 26. Dxf5 Vxf5 27. hxg6 h5 28. Ve1 Vxd5 29. Ve7 Vf8 30. Vh7 Vf6 31. V1xh5 Vxh5 32. Vxh5 Vxg6 33. Vd5 Kf7 34. Vxd4 1/2 Radjabov,T (2742) - Cheparinov,I (2670)/ Heraklio 2007/CBM 121/ [Ftacnik]) 21... Dg7 22. Vxf8+ Dxf8 23. Sxg6 hxg6 24. Dxc3 Dg7 25. De8+ Kh7 26. Vf1 Kh6 27. De1 Dg5 28. Vf8 b4 29. Df1 De7 30. Vh8+ Kg7 31. Vh5 Kg6 32. Vh8 Kg7 33. Vh5 De3 34. Dg2+ Kf6 35. Df1+ Kg7 36. Dg2+ Kf6 37. Df1+ Kg7 38. Dg2+ Kf6 39. Df1+ 1/2 Motylev,A (2705)-Sjugirov,S (2602)/Rijeka 2010/CBM 136/ [Marin,M]

15. Jb3? Nyni jiz je cerny z nejhorsiho venku. Souper se na 3 min zamyslel a pak zahrhal toto, prehlidl tak 2 cesty vedouci k vyhrane pozici.

[15. Jdxb5! Toho jsem se pri partii bal... a je to vyvracení tahu e5. 15... axb5 16. Jxb5 Da5 17. Jxd6+-;

15. Jd5 Pokud by souper nechtel pocitat slozitou obet figury, toto vypada jako jasny tah. 15... Db7ale (15... Da7 Je jediny tah cerneho) 16. Vg1!+- Podle kompu uz neni za cerne zachrany.]

15... Jb6 Ted jiz skok konem na d5 neni tak hrozivy.

16. h4? Souper mel asi pocit, ze se salatem jako ja muze "vyhrat jakkoli"

[16. Sxb5+ axb5 17. Jxb5 Dalsi zajimava moznost. Za obetovanou figuru ma bily v rapidu vice nez dostatecnou kompenzaci. 17... De7 18. Jxd6+ Kf8=]

16... Sf6 Nevim, kde jsem se s tim setkal, ale uz dlouho me fascinuje idea obetovani dvou pisku za

oziveni cernopolaka, který pak na f6 zaroven brani krále a zaroven utoci. Kvuli tehle myslence jsem uz prohrál jednu partii na MCR H16. **17. h5?!** Pouze oslabuje cerna pole na kralovskem kridle. **17... h6** A utok bileho je zastaven. **18. Vh2** Za bile neni videt zadny plan. **18... O-O 19. Vhd2 Vd8 20. Se2 Sb7?**

[20... Sg5!]

21. Ja5 Sc8 22. Jb3? Souper mi nyni dava moznost se opravit, coz rozhodne nemel delat. Mozná ale doufal, ze jako slabši budu pro remizu.

[22. b4!? Radikalni reseni, cerny stale stojí lepe.]

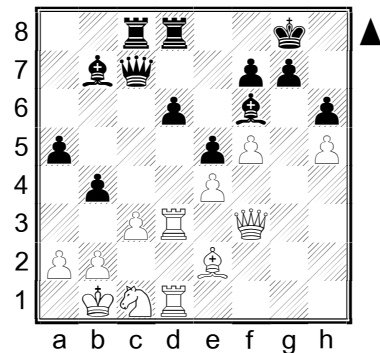
22... b4—+ 23. Jd5 Jxd5 24. Vxd5 Sb7 25. V5d3?!

[25. Va5 Asi neni lidsky tah, ale znatelne zpomali cerny utok.]

25... a5 26. Jc1? Zde je jezdec prilis pasivni, ale byla pozice byla jiz stejne prohrána.

[26. Jd2]

26... Vac8 27. c3



27... d5!—+ Pocitac nejdriv nesouhlasil, ale nakonec podporil tuto myslenku. Bila armada je pasivni, bily kral se da snadno otevrit. Vsechny cerne figury oproti tomu utoci, krome Sf6, který nema oponenta, a tak by byl jeho tlak po dlouhe diagonale o to silnejsi. Pozici i strelce tedy za dva pesce otevreme... (Navic bily pesec na d5 bude bilym vezim akorat prekazet) **28. exd5 e4! Dokonceni myslenky. 29. Dxe4 bxc3 30. bxc3** Zde souper nabidl remizu. **30... Vxd5!** Misto prijmuti remizu **31. Jb3 Ve5?!**

Toto dava podle pocitace "jen" -6

[31... Vxd3 32. Dxd3 De5-15 dle pocitace]

32. Dg4 Se4 33. Sf3?? Dxc3! 34. Sxe4 Dc2+ 35. Ka1 Vxe4+ [0:1]

Mistrovství družstev do 12 let

Hofirek, Benedikt - Slovak, Kilian

18. 6.2011, A18

(Kom: Kopta)

Z 3.kola Loko Brono – Kobylisy 4-2. Proti "slavnému" Hofirkovi se Kilián dostal do výhodné pozice, ale v omezeném čase si nevybral přesný postup. **1. c4 Jf6 2. Jc3 e6 3. e4 Jc6**

4. d4 Sb4 5. f3 d5 6. e5 Jd7

[6... Jg8 7. a3 Sxc3+! +0.50]

7. Se3 Jb6 8. c5 Jd7?!

[8... Jc4 Výměna na c4 uvolní diagonálu h1-a8 pro střelce c8. 9. Sxc4 dxc4 10. Jge2 b6=]

9. a3 Sxc3+ 10. bxc3 a6 Černý postupně ovládne bílá pole na dámském křídle (má na to 3 lehké figury!). Bílý však má nebezpečnější plán - útok na královském křídle.

[10... O-O 11. f4 b6 12. Jf3=]

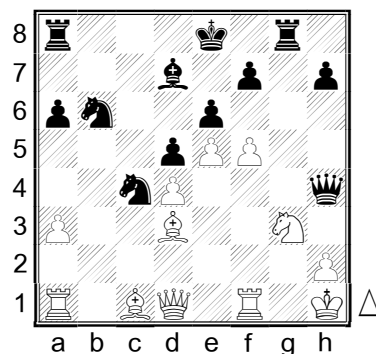
11. Sd3 b6 12. cxb6 Jxb6 13. Je2 Sd7 14. O-O Ja5 15. f4 g6= Černý správně hraje bez rošády, nyní klíčový postup bílého f4-f5 vždy otevře černému sloupec-g. **16. g4 Vg8**

[16... h5!? 17. f5! gxf5 (17... hxg4? 18. fxe6=) 18. gxf5 exf5=]

17. Jg3 Jac4?!

[17... Sb5!? Mění svého špatného střelce a odstraňuje jednoho bílého útočníka.]

18. Sc1 De7 19. Kh1 c5 20. f5 cxd4 21. cxd4 gxf5 22. gxf5 Dh4



Oba hráči uskutečnili své plány. Černý se snaží

získat protihru na královském křídle, které bílý otevřel. Kritický moment nastal, když hráčům zbývalo 7 minut proti 5.

[22... O-O-O!? 23. Dh5 Sc6 24. fxe6 fxe6 25. V7 De8=]

23. Sf4? Jednoduše kryje hrozbu Vxg3, ale manévrem 23.Vf4 mohl získat jasnou výhodu.

[23. Vf4! De7 (23... Dh3? 24. Sf1 Dh6 25. Vg4+-) 24. fxe6 Sxe6 (24... fxe6 25. Dh5+) 25. Vb1= Bílý má aktivnější figury, lepší pěšce i bezpečnějšího krále.]

23... Jb2 24. Df3 Bílý zde mohl překvapivě vložit výhodnou výměnu na e6.

[24. fxe6!? fxe6 (24... Jxd1 25. exf7+ Ke7 (25... Kxf7? 26. Sg5+) 26. fxe6=D Vxg8 27. Vaxd1=) 25. Df3 Jxd3 26. Sd2! Kd8 27. Dxd3 Sb5 28. Db3=]

24... Jxd3 25. Dxd3? A zde již musel brát na e6.

[25. fxe6 fxe6 26. Sd2=]

25... Sb5 26. Db3 Vxg3?! Černý odhadl, že po vzetí kvality má bílý nebezpečnou protihru. Bílý by však musel najít přesný postup (28.fxe6!...). Výborně by černý stál po 26...Vg4! (Zde už však zbýval čas 4:3.)

[26... Sxf1?! 27. Dxb6 Sb5 Střelec pokrýval hrozbu Dc6, přesto má bílý protihru! 28. fxe6! Dxf4 29. Vf1! Sxf1 30. Dc6+ Kf8 31. Dd6+ (31. Dxa8+? Kg7 32. Jh5+ Kh6 33. Dxc8 De4+ 34. Kg1 Sh3=) 31... Kg7 32. Jh5+ Kh8 33. Jxf4 fxe6=; 26... Vg4! A bílý ztrácí materiál bez jakékoliv kompenzace, 27. Sd2 Vxd4 28. Sc3 Vf4 29. fxe6 fxe6=]

27. Dxc3 Dxc3 28. Sxc3 Sxf1 29. Vxf1

V koncovce má bílý "špatného" střelce, který je však dobrou podporou pro věž. **29... Jd7?** V závěrečné časové tísní (3:1 min) hraje zbytečně pasivně.

[29... Jc4 30. fxe6 fxe6 31. Vf6 Ke7 32. Sh4 (32. Vh6 Kf7) 32... Vb8= Bílý může získat pěšce, ale černý za to aktivizuje krále. 33. Vh6+ Kf7 34. Vxh7+ Kg6=;

29... Vc8 Nejvýhodnější příprava krytí pěšce e6, současně ovládá sloupec a hrozí útokem na dámském křídle. 30. fxe6 fxe6 31. Vf6 (31. Vb1 Jc4=) 31... Vc6=]

30. fxe6 fxe6 31. Vc1 (3-1)... Bílý nakonec vyhrál koncovku. [1:0]



Tisk: 9.9.2011